

## ԿԱՌԱՎԱՐՈՒԹՅԱՆ ՇԵՆՔԸ

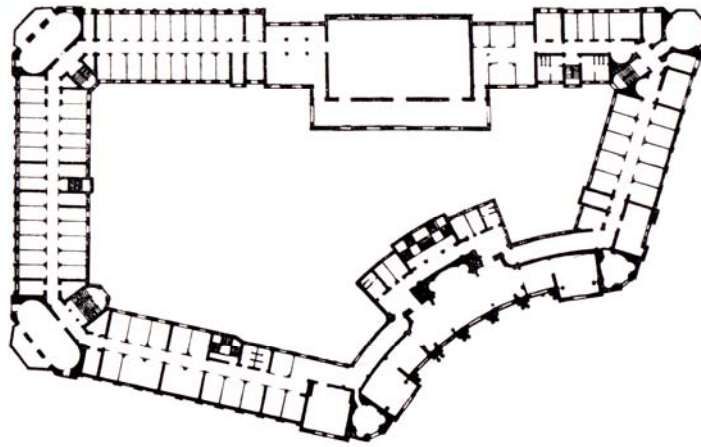


*Նկ. 1 – Կառավարության շենքը*

Հանճարեղ ճարտարապետ Ալեքսանդր Թամանյանի մեծ ստեղծագործություններից կառավարության տունը Երևանի կենտրոնում նախագծվեց և կառուցվեց ոչ միանգամից, այլ մաս առ մաս, երկար տարիների ընթացքում. ինչ խոսք, այդ հանգամանքը նաև բացասաբար անդրադարձավ շինության որոշ հանգույցների, թերևս՝ մանրամասների վրա:

Նախ կառուցվել էր այսպես անվանված՝ Հողժողկոմատի շենքը՝ Նալբանդյան փողոցի թևը հյուսիսակողմի մուտքով, որտեղ տեղավորվել էր Հայաստանի Կոմկուսի Կենտկոմը, որը երեսնական թվականների առաջին կեսին [տեղափոխվել էր] Աբովյան-Կնունյանց խաչմերուկի հարևանությամբ կանգնած երկհարկ տուֆակերտ շենքից: Նալբանդյան փողոցը բավական նեղ էր, դրանից կախված նորակառույց շենքը երկհարկ էր. դեկորատիվ սյունակամարաշարը ուներ ընդամենը ինը թռիչք և մի թռիչքաչափ էլ ավարտական պատ, վրան երկու պատուհան՝ մեկական ամեն հարկում: Հետագայում, երբ ճշտվեցին օվալաձև հրապարակի պարագծերը և նշահարումը տեղում,

Նախնայանի թևեր երկարեց ևս 2 կամ 3 թռիչքով: Մինչ այդ, երբ հրապարակին հյուսիս-սակոդմից ավելացվեց ևս մի ուղղանկյուն հավելվածք, նորակառույց շենքը հայտնվեց հրապարակի այդ հավելվածքի վրա, և շինության հարկայնության պակասը իրեն զգացնել տվեց: Այդ ժամանակ էլ մեծ ճարտարապետը հնարավոր համարեց շինությունը բարձրացնել ևս մեկ հարկով՝ քիվը հանվեց, հարկը բարձրացվեց և քիվը տեղադրվեց նրա վրա: Այդ ձևով վերջնականապես ձևավորվեց «Հողժողկոմատի» արևմտյան ճակատը:



*ՊՃ. 1 – Կառավարության շենքի հատակագիծը*

Դժվար է կռահել, թե եթե սկզբից ևեթ Թամանյանը նախագծելու լիներ շենքը եռահարկ, դեկորատիվ սյունակամարաշարին ինչ տեսք ու դիրք կտար՝ օրդերը կմշակեր երեք հարկի համար, թե՞ առաջին հարկը կլուծեր որպես պատվանդան իր մշակած օրդերային մոտիվի համար: Այս հարցը որոշակի հետաքրքրություն է ներկայացնում ողջ շինության արևելյան մեծ ձգվածության ճակատի մշակման համար:

Ամենաուշը կառուցվեց արևելյան ճակատի կենտրոնական մասը՝ ՀԽՍՀ Մի-նիստրների խորհրդի նիստերի դահլիճը. որոշ մասնագետներ նրա նախագծումը վերագրում են ակադեմիկոսի որդուն՝ Գևորգ Ալեքսանդրի Թամանյանին: Այդ մասի ճակատի գծագիրը հարևանցիորեն տեսել էի և նկատել, որ դահլիճային մասի պլաս-

տիկ մոտիվը մասամբ կրկնում է արևմտյան ճակատի օրդերային մոտիվը, որոշակի վերամշակումով: Նկատել էի, որ օրդերի ներսում պատուհանները երկհարկ էին, թեպետ ներսը միակտուր դահլիճն էր: Ես այդպիսի խնդրի հանդիպել էի հիդրոէլեկտրակայանների ճարտարապետությունը մշակելիս և ամենուրեք պատուհանները արել էի միահարկ՝ միակտուր տարածության համար: Այս դեպքում դուրսն ու ներսը համապատասխանում են միմյանց, ճիշտ արտահայտում բովանդակությունը:

Չեմ հիշում ինչ առիթով ճարտարապետների տան դահլիճում, թե ուր, ես ու Գևորգը նստած էինք կողք-կողքի: Այդ ժամանակ էլ ես արծարծեցի այդ հարցը, թե դահլիճը միակտուր ծավալ է, միջհարկային ծածկ չկա, ինչու՞ ես պատուհանները երկհարկ ցույց տվել: Նա, թե հետևում օթյակի պատշգամբներն են: Ես, թե՛ պատշգամբները չեն հասնում պատուհանին, հեռու են մնում. քեզ ոչինչ չի խանգարում պատուհանները միահարկ դարձնել՝ նա լռեց: Հետագայում տեսա, որ նա ճիշտ համարելով ասածս, պատուհանները արել է միահարկ, այդպես էլ կառուցվել է:

Այստեղից սկսվում է իմ տարակուսանքը, թե արդյո՞ք ես սխալ չգործեցի, արդյո՞ք լավ ստացվեց, սկսեցի ամեն առիթով տեղում կանգնել, նայել, նայել, հատկապես ճակատի մասերի և տարրերի փոխադարձ համաչափություններին:

Ես եկա այն եզրակացության, որ շինության այդ ճակատը շատ թեական կողմեր ունի, որոնցից պետք էր խուսափել:

Ալեքսանդր Թամանյանի մշակած հանրահայտ օրդերը կիրառված կառավարության շենքի արևմտյան ճակատում, ուղղված հրապարակի ուղղանկյուն մասին իր մշակվածությամբ, ավարտվածությամբ, մասերի փոխադարձ հարաբերությամբ և ընդհանրապես համաչափություններով չգերազանցված դասական ստեղծագործության օրինակ է: Այն իր վերոհիշյալ բարեմասնություններով աշխարհի համընդհանուր ճարտարապետության անդաստանում եզակի երևույթներից է: Ճիշտ է, ինչպես եվրոպական կլասիկան մշակվել է երկար ժամանակ ժողովրդի կողմից ստեղծված օրինակների ընդհանրացման արդյունքների կիրառմամբ, այնպես էլ Թամանյանը, ուսումնասիրելով հայ ժողովրդի դարերի ընթացքում մշակված ճարտարապետության նվա-

ճումները ու նաև եվրոպական կլասիկայի լավագույն տեղեկները, մշակել է այդ դասական ճարտարապետական մոտիվը: Այդ մի կյանքի ընթացքում ձեռքբերման արդյունք չէ, այլ դարերի, բայց և այնպես Թամանյանի մեծ տաղանդն էր, որ կարողացավ Հայաստանում կարճատև ապրած կյանքի ընթացքում ստեղծել այդ անթերի գործը, որ պիտի շարունակաբար փայլատակի Ժամանակի ու տարածության մեջ:



*Նկ. 2 – Կառավարության շենքը՝ Մելիք-Աղամյան փողոցի կողմից*

Այս նույն մոտիվը Թամանյանը կրկնեց նաև հարավային ճակատում. այսինքն՝ օվալաձև հրապարակին ուղղված գլխավոր ճակատի աջակողմյան թևում: Ընդհանուր շինության հյուսիսային և հարավային ճակատներում մոտիվը պարզեցվել է: Մեկից մյուսին անցնելը ստացվել է օրգանական, առանց հակասությունների, քանի որ

անցումներում ստեղծվել են նոր ծավալներ յուրօրինակ մուտքերով, բացի այդ երկուստեք ճակատների կոմպոզիցիոն լուծումները ըստ բարձրության միևնույնն են: Ճակատների տարբեր լուծումները բացատրվում են նրանց հարող հարթության նշանակությամբ, որ միանգամայն տրամաբանական է, ու նաև համահնչուն արվեստի կանոններին, իմաստին ու բովանդակությանը:



*Նկ. 3 – Կառավարության տան նիստերի դահլիճը՝ Մելիք-Աղամյան փողոցի կողմից*

Շինության արևելյան, այսինքն՝ ամենաերկար ճակատը եռամաս է և նրանց անցումը մեկից մյուսին երկու փոքր հատվածներով է: Ըստ որում, երկար ճակատի երկու ծայրամասերը միանման են և մշակված են հյուսիսային ճակատում կիրառված

մոտիվի օրինակով: Միանման են նաև երեք մասերը բաժանող փոքր հատվածները մյուսներից տարբեր մոտիվով և տարրերի խարակտերով:

Ճակատում կենտրոնական մասը սկզբնապես նախորոշվել էր, կապված կվարտալի ներսում ստեղծվելիք բոլորաձև մեծ ծավալի հետ: Այդ վերջինս պիտի բարձրանար շինության բոլոր մասերից բարձր, ավարտեր ընդհանուր կենտրոնակազմ կոմպոզիցիան: Այն ակտիվորեն արտահայտվում էր երկու կողմից՝ օվալաձև հատվածի և արևելյան երկար ճակատների կողմից: Այդ կապակցությամբ արևելյան ճակատը պիտի մշակվեր, նկատի ունենալով այդ կենտրոնական ծավալը: Հետագայում այդ ծավալի գաղափարը «առնանգեցին», դնելով «կուլտուրայի տան» վրա՝ դարձնելով թանգարանի շինություն, դրանով էլ զրկեցին կառավարության շենքի հիանալի հորինվածքի ստեղծումը, պարզ է, երկու այդպիսի ծավալներ նույն հրապարակի վրա չի կարող լինել:

Ուրեմն, սկզբնապես ճակատի այդ կենտրոնական մասի կոմպոզիցիան մնաց ուժի մեջ, թեպետ կենտրոնական բարձր ծավալը չկա: Այս պայմաններում կարելի էր ճակատի կենտրոնական մասը լուծել մի այլ կերպ, ըստ երևույթին այդ անելու համար արդեն ուշ էր:

Ինչպես ասվեց, ճակատի այդ մասը մշակվել է մեծ Թամանյանի ճարտարապետ որդու կողմից (համենայն դեպս այդպես են ասում ու գրում մեր ճարտարապետության պատմաբանները): Գևորգ Թամանյանը բարձր կարգի ճարտարապետ էր, նա կարողացավ հսկել և ղեկավարել հոր գործերի հետմահու շինարարությունը: Ահա նա էլ ճակատի կենտրոնական մասի ճակատը մշակեց այդտեղ կիրառելով [չի հասկացվում] մշակած արևմտյան ճակատի թամանյանական օրդեր-մոտիվը, որն իր տեղում այնքան մեծ հաջողություն ունի: Պետք է նկատել, սակայն, որ ամեն լավ բան, նաև իր տեղում է լավ, մի այլ տեղում երաշխավորված չէ, որ նույնպիսի հաջողություն ունենա, նույն ուժով հնչի, նույնպիսի ներազդող ուժ ի հայտ բերի:

Այսպես, Գևորգ Թամանյանը արևելյան ճակատի կենտրոնական մասում, այսպես անվանված, Մինիստրների Սովետի նիստերի դահլիճը հանդիսացող ծավալի

ճակատը մշակեց հինգ թռիչքներով. այսինքն դեկորատիվ սյունակամարաշարը հինգ թռիչքներ ունեցավ, թռիչքներից յուրաքանչյուրի լայնական չափը ստացվել է ավելի մեծ, քան արևմտյան ճակատում, մինչ օրդերը այստեղ տեղավորվեց նույնությամբ՝ բարձրությամբ ու պատուհանների միջև եղած պատ-օրդերի նույն լայնքով: Փոխվեց միայն երկու օրդեր-պատերի միջև եղած տարածությունը, այն զգալի մեծ է, երկու օրդերները միմյանց կապող կամարը ավելի մեծ թռիչք ունի: Այդ թռիչքին համապատասխան պատուհանի լայնքն էլ մեծ վերցվեց, բարձրությամբ էլ երկու պատուհանները միացվեց, դարձավ մեկը՝ երկու հարկի բարձրությամբ:



*Նկ. 4-5 – Դրվագներ կառավարական տան օրդերից*

Այս պայմաններում զգալապես ուժեղացավ կամարաթռիչքի ներագոյող տպավորությունը, մինչ զգացվեց օրդերի չափի անհամապատասխանությունը՝ նա մնաց փոքր, անհամապատասխան մեծ կամարաթռիչքին: Շատ ավելի փոքր զգացվեցին օրդերի մասերը՝ եռանկյունի խորշը, կից պատահատվածները և երկու կողմերի կիսաբոլորակ սյունները ու նաև խորշի վերնամասի քանդակածածկ վերնամասը: Կարճ ասած, օրդերն ու կամարաթռիչքը ստացվել են ոչ միամասշտաբ, մի բան, որ այդպիսիք արևմտյան և հարավային ճակատներում իդեալական փոխհարաբերության մեջ են:



*Նկ. 6 – Կառավարության տուն. հաստված հյուսիս-արևմտյան ճակատից*

Հեղինակն այդ քայլին դիմել է, որ շինության այդ մասի ճակատը կապված մնա մյուս ճակատներին: Պետք է մտածել, թե նախագծողը այդ ստիպողական պայմաններում չէր կարող ուրիշ լուծում գտնել, որ շինության տարբեր մասերը պահպանեին այդ կապվածությունը: Եթե օրդերը կամարաթռիչքին համապատասխանեցնեք, ապա մոտիվի բարձրությունը կավելանար, վերևի կամարաշար հարկը կբարձրանար և ինչ որ չափով կտրվածությունը ճակատի մյուս մասերի հետ կխախտվեր: Կապի հարցում կարելի էր բավարարվել բազալտաշեն առաջին հարկի և պատը ավարտող պասկաքիվի կապերով: Հնարավոր էր նաև հրաժարվել այստեղ արևմտյան ճակատի օրդերի գործադրումից, պարզեցվեր օրդերը, համապատասխանացնելով կամարաթռիչքին: Նման մի փորձ արել է հեղինակը մի այլ շինության ճակատը մշակելիս:



Այդ Մարտիրոս Սարյանի պուրակին հարող մեծ ձգվածության բնակելի շենքն է. պետք է խոստովանել, որ այստեղ այդ էքսպերիմենտը հաջող չի ստացվել՝ պարզեցված օրդերը բարձրությամբ փոքր է, լայնությամբ՝ մեծ, կապված մյուս երկու կողմերի շինությունների հարկերի բարձրության պահպանման ցանկությանը:

Տարբերակներ, իհարկե կարող էին մշակվել, փորձելով գտնել լավագույն լուծումը: Օրինակ հնարավոր էր դահլիճի երկայնական ճակատը մշակել ոչ թե հինգ, այլ վեց թռիչքներով այնպես, որ բացարձակապես կրկնվեր արևմտյան ճակատի մոտիվը, մնացածը համապատասխանեցվեր դրան: Իհարկե, այդ տարբերակների ամենալավ մշակողը կարող էր լինել ինքը՝ նախագծի հեղինակ Գևորգ Թամանյանը, սակայն ցավոք դրանով զբաղվելու հնարավորություն չի ունեցել: Բայց որ այդտեղ ճարտարապետությունը տուժել է, խոսք չի կարող լինել, պարզապես կարելի է ավստսել: