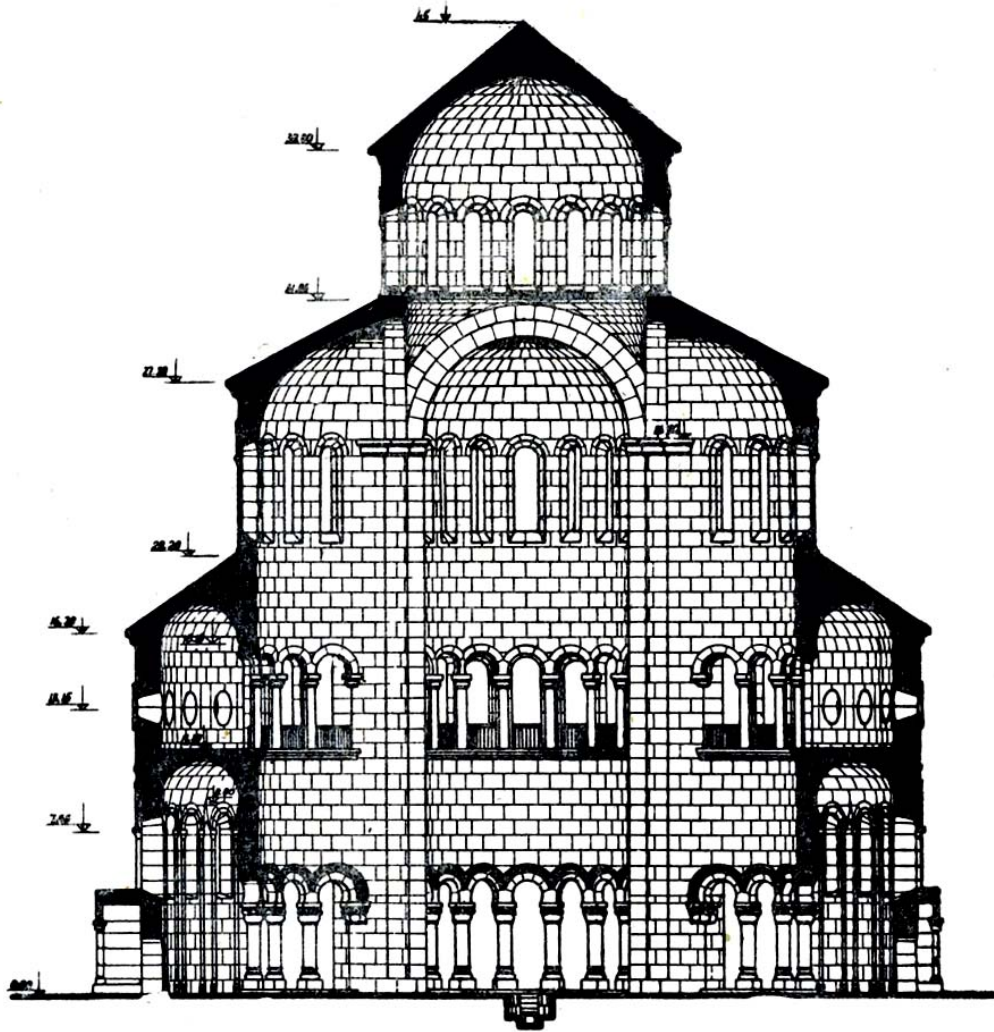


[ԱՆՎԵՐՆԱԳԻՐ. ԶՎԱՐԹՆՈՑԻ ՎԵՐՆԱՀԱՐԿԻ ՊԱՀԱՐԱՆՆԵՐԻ ԵՎ ԱՅԼ  
ՀԱՆԳՈՒՅՑՆԵՐԻ ՇՈՒՐՁ]



Գծ. 1 – Զվարթնոցի կտրվածք հարավ-հյուսիս առանցքով (վեր.՝ Տ. Մարությանի):

Որքան կարողանում եմ հասկանալ, Թորամանյանի մոտ մի հակասություն կա վերնահարկի ու պահարանների հարցում: Նա գրում է, որ տաճարի երկրորդ աստիճանի արտաքին բլուրակ պատի հիմքը առաջին աստիճանի վերնահարկի սահմաննե-

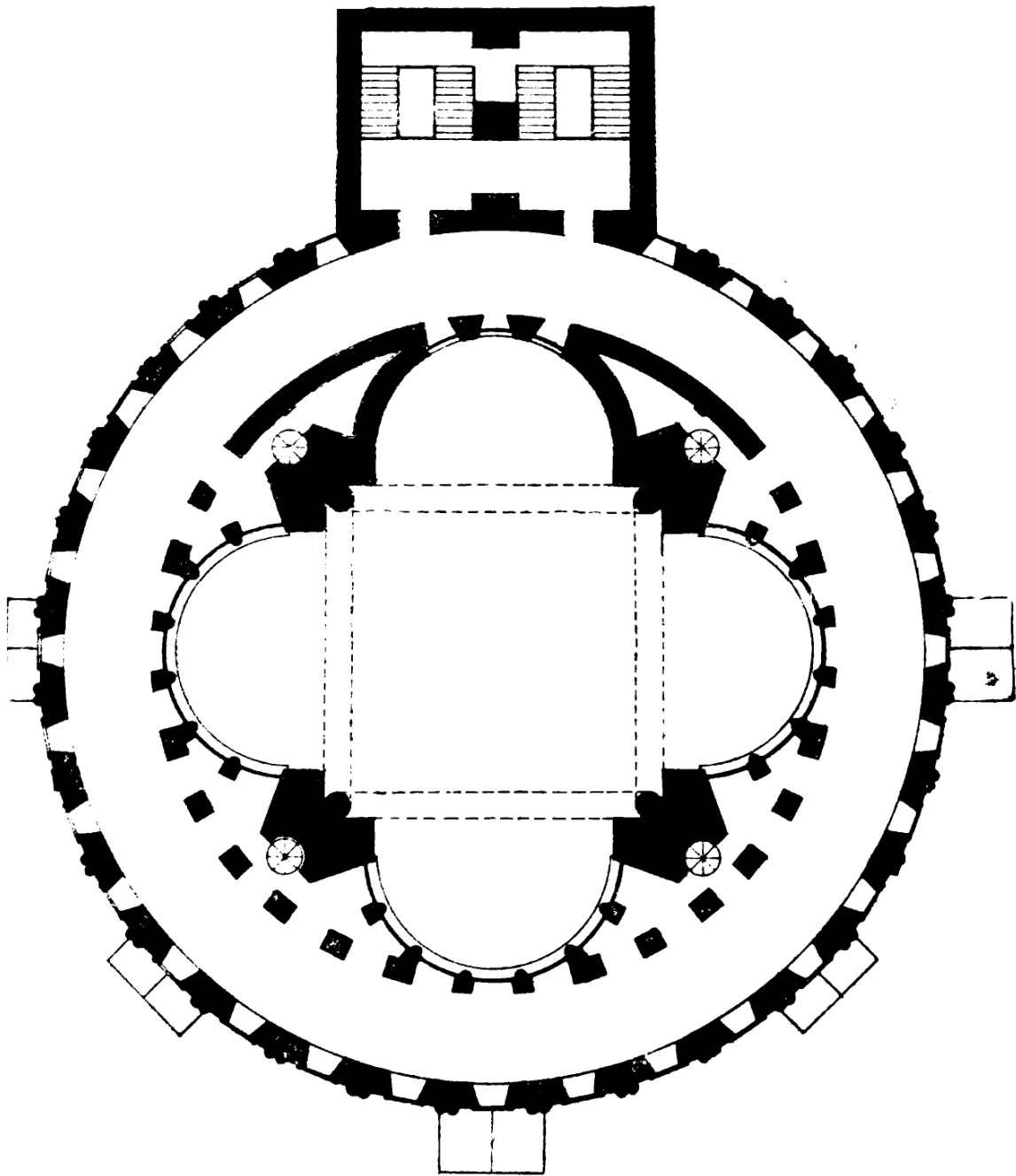
րում «... հավանաբար ոչ թե գոց, այլ սյունագարդ մը եղած ըլլալու է»<sup>1</sup>: Այսպէս լինելու դեպքում իր նկարագրած պահարանները չեն ստացվի, քանի որ, ինչպէս պատկերված են գծագրերում, այդպիսիք ստացվում են հիշյալ պատի խուլ լինելու դեպքում միայն: Տվյալ պատը խուլ թողնելու դեպքում, վերնահարկի շուրջ 32 բոլորակ պարագծեր ունեցող լուսամուտներից լույսը չի թափանցի տաճարի ներսը: Դեռ ավելին, վերնահարկը, որ մոտ չորս մետր լայնությամբ և մոտ 80 մետր երկարությամբ բոլորակ սրահ է և ի վիճակի է տեղավորել հարյուրավոր աղոթողների, կկտրվի տաճարի ներքին ընդհանուր տարածությունից, կապված մնալով 32-ից ընդամենը ինը (Գագկաշենի դեպքում՝ 3) լուսամուտներով:

Այս իրավիճակը Ստ. Մնացականյանի կռիվներից է, նաև դրա հիման վրա նա անիրական է համարում թորամանյանական վերակազմության մեջ կարևոր համարվող վերնահարկը:

Նկատի ունենալով, որ Թորամանյանի գործերում տաճարի առաջին աստիճանի սահմաններում վերնահարկի գծագիր չկա, մեր կողմից այն ստեղծվեց և հրատարակվեց 1963 թ.<sup>2</sup> [գծ. 2]: Համաձայն այդ գծագրի, Չվարթնոցում իրոք եղել են և սյունագարդ վերնահարկ, և պահարաններ, ըստ որում պահարաններ եղել են ոչ թե ութ հատ, այլ երկու, այն էլ արևելյան խորանի երկու կողմերում: Այդտեղ դրանք ստացվել են, քանի որ խորանի սահմաններում կիսաշրջան պատը եղել է խուլ և ոչ սյունագարդ, մինչ մնացած վեց խորշերը սյունագարդով մնացել են բաց՝ կապված ինչպէս վերնահարկի բոլորակ սրահի, այնպէս էլ տաճարի ներքին տարածության հետ: Այս դեպքում միայն վերնահարկի հարյուրավոր աղոթողները հնարավորություն են ունեցել կապված մնալ եկեղեցու ներսում կատարվող արարողությանը: Այս դեպքում միայն 32 բոլորակ լուսամուտների լույսը թափանցել է եկեղեցու ներսը: Այս պայմանով միայն հնարավոր է դառնում հիմնավորված համարել Թորամանյանի վերակազմությամբ վերնահարկի գոյությունը ընդհանրապես:

<sup>1</sup> Թ. Թորամանյան, Չվարթնոց, Գագկաշեն, 1984, էջ 30:

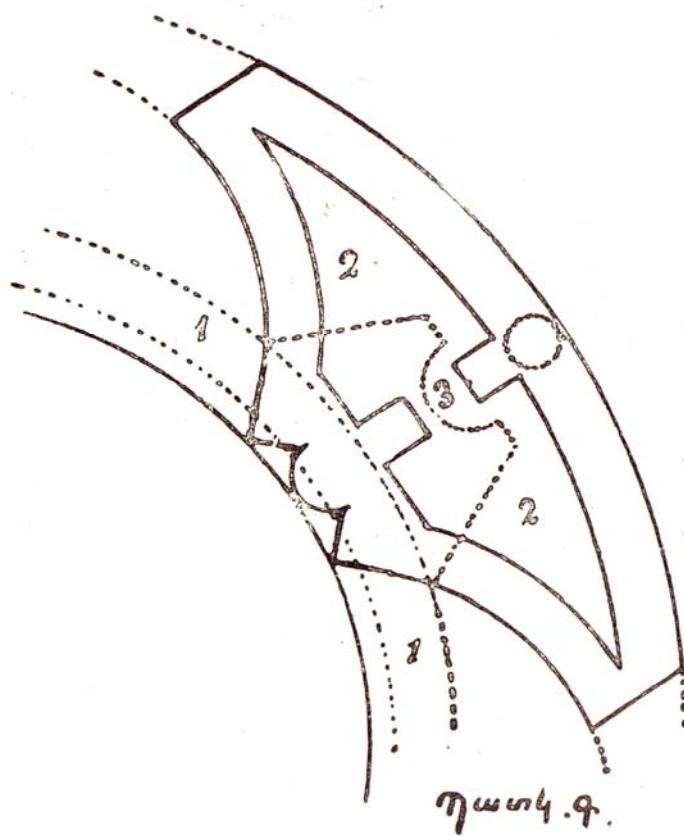
<sup>2</sup> Տ. Մարության, Չվարթնոց և զվարթնոցատիպ տաճարներ, 1963, էջ 32:



ՊՃ. 2 – Զվարթնոցի վերնահարկի հատակագիծ (վեր.՝ Տ. Մարությանի):

Պետք է նկատի ունենալ, որ վերոհիշյալ վերնահարկը, ինչպես և «պահարան» անվանված խորշերը եղել են մոտավորապես նույն բարձրության վրա (խորշերի հա-

տակը վերնահարկի հատակից մոտ 0.45 մ եղել է ցածր, տես՝ հարավ-արևելյան զանգվածը): Այդպես էլ ենթադրել է Թորամանյանը, երբ փորձել է այդ պահարանների վրա բացվող դռների տեղը գտնել: Այդ կապակցությամբ նա գրում է. «Այս սյունազարդի և իր դիմացը գտնվող՝ իրեն զուգահեռական պատի մեջտեղ մնացած պարապությունը գոյացած էր առնվազն չորս մետր լայնությունով galerie մը առաջին ծածկի տակ, որը շատ հավանաբար ծառայել է իբր վերնատուն, որուն վրա կբացվեին մայր սյուներու վերին մասերուն մեջ շինված պահարաններու մուտքի դռները: Բեկորներու մեջ այս պահարանները խիստ որոշ կերպով կերևին (նկ. Գ [զծ. 3]), որոնք երկու բաժանում ունին և իրարու հետ կհաղորդակցին կամարակապ դռնով մը (նկ. Գ, 3): Իսկ թե պահարաններու մուտքի դռները ո՞ր կողմի վրա բացված էին, հայտնի չէ»<sup>3</sup>:



**Գծ. 3** – Զվարթնոցի վերնահարկի պահարանները՝ համաձայն Թ. Թորամանյանի դեռևս «Մուրճ» ամսագրում տպագրված գծագրի:

<sup>3</sup> Թ. Թորամանյան, Զվարթնոց, Գազկաշեն, 1984, էջ 30:

Պահարանների տեղի հարցում նույնպես վրիպում է գիտնականը: Նրա կարծիքով պահարանները գտնվել են մայր մույթերի վերին մասերի ներսում: Դրանից ելնելով էլ նա դեռևս «Մուրճում» տպագրած հոդվածին առընթեր ներկայացրել է «Գ» պատկերը: Այդ պատկերը Թորամանյանը ստեղծել է ավերակի հարավ-արևելակողմում ընկած զանգվածի դիտարկման հիման վրա:

Ցավով պետք է խոստովանել, որ այդ պատկերը չի համապատասխանում ավերակի տվյալներին, այն ստեղծվել է, երբ ավերակը լրիվությամբ չէր պեղվել և բազմաթիվ խառն ու խոփվ բեկորները հնարավորություն չեն տվել գիտնականին պատկերը առավել որոշակի տեսնել և ներկայացնել:

Թորամանյանը նկարագրում է հարավ-արևելակողմում ընկած զանգվածը, միաժամանակ գրում. «Փակագծի մեջ ըսենք, որ պեղման ժամանակ հարավ-արևելյան սյունին վրայի պահարանի փլատակներեն իմ ներկայության դուրս եկան ծալծալ իրարու վրա շարված գույնզգույն զգեստեղեններ՝ բոլորովին մոխրացած բազմաթիվ կանթեղներու կտորներ, ջահեր կախելու հատուկ պղնձե կեռեր ևս»<sup>4</sup>:

Թորամանյանի նշած զանգվածի պահարանը եղել է նաև իմ ուշադիր դիտարկման առարկան. ես մի քանի անգամ սողեսող մտել եմ այդ պահարանը, չափագրել, նկարագրել [զծ. 4]: Ընդհանրապես տվյալ զանգվածը շատ ու շատ բաներ է պարգում Թորամանյանական վերակազմության վերնահարկի վերաբերյալ: Մեր դիտարկմամբ պարզվում է, որ այդ պահարանը մայր մույթի վերնամասի ներսում չէ, այլ սյան արևելակողմում, իսկ սյունը իր լրիվ պարագծերով շարունակվում է բարձրանալ վեր: Այդ զանգվածի արևմտյան մասը ոչ թե կամարակապ դռնով արևելյան պահարանից բաժանվող արևմտյան պահարանն է, այլ հարավ-արևելյան մայր մույթի արևմտյան կապը: Այլ կերպ ասած. այդ մույթից արևմուտք զանգվածը չի շարունակվել, հիմա էլ չկա, այդտեղ էլ ավարտվում է, որևէ հիմք չկա, որ իբր արևմտյան պահարանը Թորամանյանից հետո քայքայվել է, նման բան տեղի չի ունեցել, այնտեղ զանգված լինել՝

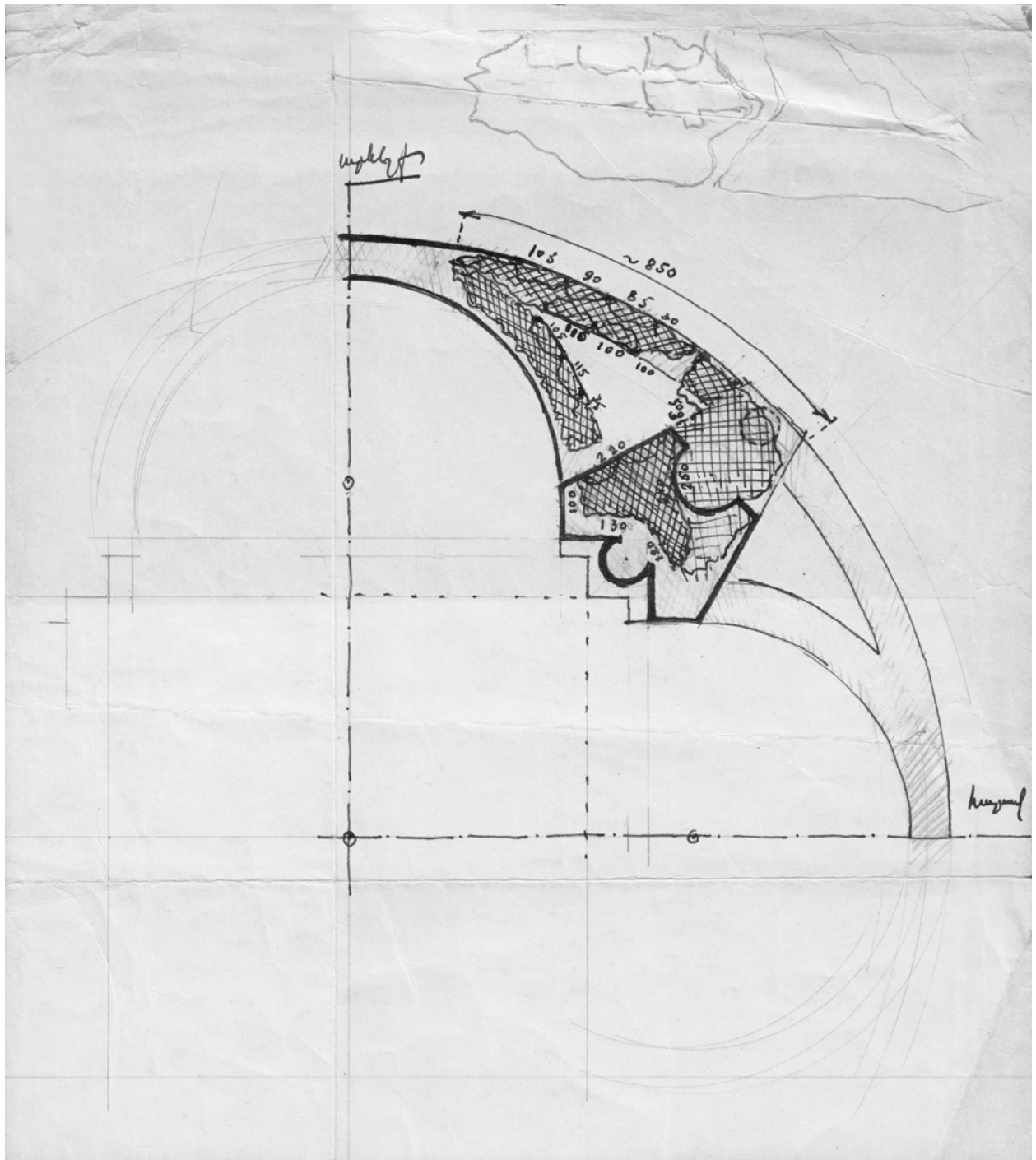
---

<sup>4</sup> Նույն տեղում, էջ 30:

կապահպանվեր, սյունաշար է եղել, որ առավել թույլ կառուցվածք է և հետք չի թողել, այնպես որ ենթադրությունը չի կարելի ներկայացնել իբրև իրողություն, գիտությունը նման երևույթը չի հանդուրժում: Այդ պահարանի ներսում ոչ մի բեկոր չկար, որ դռան կամարակապ բարավոր ենթադրել տար: Նույնիսկ այդպիսին լինելու դեպքում չի նշանակում, որ այդ դուռը միմյանց է կապել երկու պահարանները: Այդտեղ դռներ, իհարկե եղել են, այն էլ երկու հաստ, որոնք այդ մայր մույթի արևելակողմի պահարանի և մույթի միջև, մյուսը՝ մայր մույթի և արևմտակողմի սյունազարդ վերնահարկի արևելյան վերջավորության հետ: Իսկ մույթի դրսի կողմը մշակված է եղել թերևս այն նույն ձևով, ինչ ձևով եղել է առաջին հարկի սահմաններում, մի բան, որ մեզ հիմք է տվել այդտեղ, այդ կիսաշրջանաձև խորշում տեղադրել պտուտակաձև աստիճաններ տաճարի վերններում առկա խորշերը բարձրանալու համար: Մեր այդ առաջարկը շատ հավանական և սրամիտ է համարել իր մի աշխատության մեջ Մ. Գավուկյանը: Այդպիսի աստիճաններ են եղել եվրոպական շատ հուշարձաններում, ինչպես տեսնում ենք նրանց գծագրերում (ВИА) [Всеобщая история архитектуры]:

Որ մայր մույթերի ներսում (իմա՝ օրգանիզմում) պահարաններ չեն եղել, ոչ միայն ինքնին հասկանալի է, այդ չէր կարելի անել պարզապես մույթի կրողունակությունը, դեպի դուրս հրող ուժերի նկատմամբ դիմադրողականությունը չջլատելու անհրաժեշտությունից ելնելով:

Զվարթնոցի այդ հանգույցի պատկերի պակաս մշակվածությունը հնարավորություն է ընձեռել հետազոտող Մնացականյանին վերից վար վերանայելի և սխալ համարել հուշարձանի Թորամանյանի վերակազմությունը: Չէ՞ որ այս վերջինիս հիմքում քննվող հանգույցի քառակի գուգորդումն է (4 մույթերին կից): Նա իր այդ եզրակացությունը տարածել է նաև Գազկաշենի վերաբերյալ, նրան ևս վերագրելով նույն հանգույցի համար նման պատկեր, դեռ ավելին, Զվարթնոցի այդ հանգույցի քննությունը հիմնավորելով Գազկաշենի վերակազմության նյութերի հիման վրա իր իսկ կողմից ստեղծել տվյալ հանգույցի պատկերը:



Պժ. 4 – Հարավ-արևելյան զանգվածի վերնահարկի պահարանի Տ. Մարությանի կազմած սևագիր չափագրությունը:

Թ. Թորամանյանը բարձր գնահատելով Ջվարթնոցի կառուցելակերպը և կառուցողների հմտությունը, միաժամանակ բացահայտում է Գազկաշենի կառուցողների թերությունները:

Պետք է ակներև համարել այդ երկու միանման շինությունների ոչ միայն կառուցելակերպի, այլ բուն կառուցվածքի կմախքի աշխատանքի տարբեր լուծումները: Այդ տարբերությամբ պետք է մեծ չափով բացահայտել նաև տվյալ տաճարների կարճատև կամ երկարատև կանգուն գոյության իրողությունը, այն, որ Գազկաշենը բոլորովին կարճ է ապրել, Ջվարթնոցը՝ երկար: Միանգամայն սխալ պետք է համարել հետազոտողներից նրանց մեկնաբանությունը, ովքեր այդ երկու հուշարձաններին վերագրում են նույն ճակատագիրը:

Արդ որո՞նք են այդ տարբերությունները:

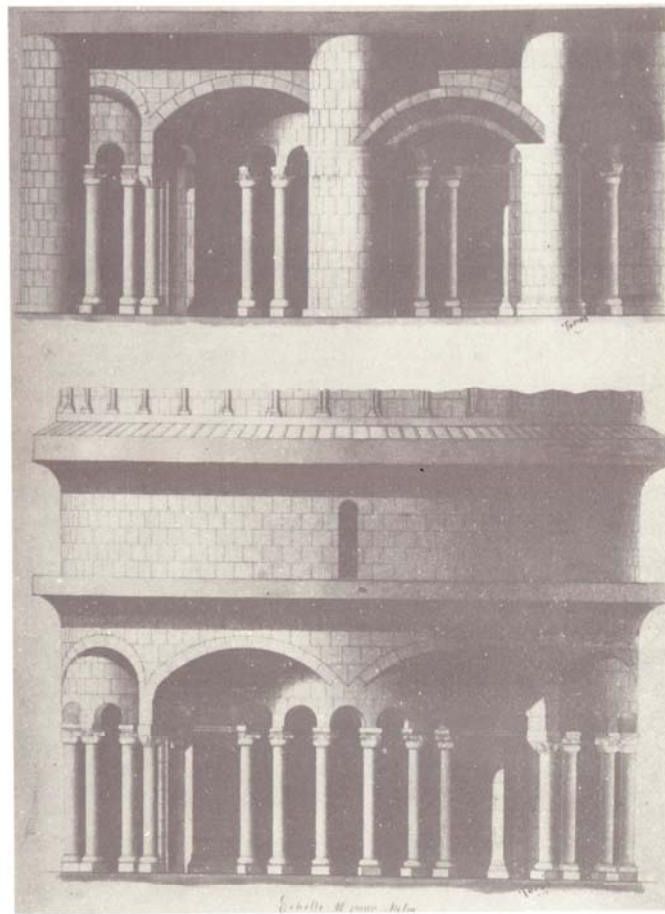
Ջվարթնոցի բոլոր հետազոտողների կարծիքով, տաճարի վերնամասի ողջ ծանրությունը իր վրա է վերցրել ութ, կամ չորս գույզ կամարաթաղերով օղակը, սակայն փոխանցել կրող մասերին՝ մի ծայրով հենվելով մայր մույթերին ու նրա հետ կապված արծվախոյակ սյանը, մյուս ծայրով՝ խաչաթևերի գագաթների երկու սյուները միավորող կամարների վրա, ըստ որում երկու հենարաններն էլ եղել են մի բարձրության վրա, առանցքների նկատմամբ սիմետրիկ տեսքով: Ըստ երևույթին հենց այդպիսին է եղել կրող կառուցվածքի սխեման Գազկաշենում, բայց ոչ Ջվարթնոցում: Դրանից ելնելով է Թ. Թորամանյանը իր «Գազկաշեն Ս. Գրիգոր» աշխատությանը առընթեր ներկայացրել երկու գծագրեր՝ Գազկաշեն Ս. Գրիգոր եկեղեցու ներքին գմբեթակիր ութ սյուների (թերևս՝ հենարանների) տեսքը «բացումից առաջ և հետո»<sup>5</sup> [զծ. 5]:

Համաձայն այդ գծագրերի, Ջվարթնոցի արծվախոյակով սյանը այստեղ փոխարինող առանձին կանգնած սյան հենարանը խաչաթևերի գագաթների հենարաններից ցածր է: Երկու հենարանների բարձրությունների տարբերությունը վերանայելու նպատակով Թորամանյանը Գազկաշենի մայր մույթին միացած սյան խոյակի վրա փոքր պատաշարվածք է ավելացրել, ապա վրան հենել կամարաթաղը: Ջվարթնոցի հետազո-

<sup>5</sup> Նույն տեղում, միացյալ նկար 28:



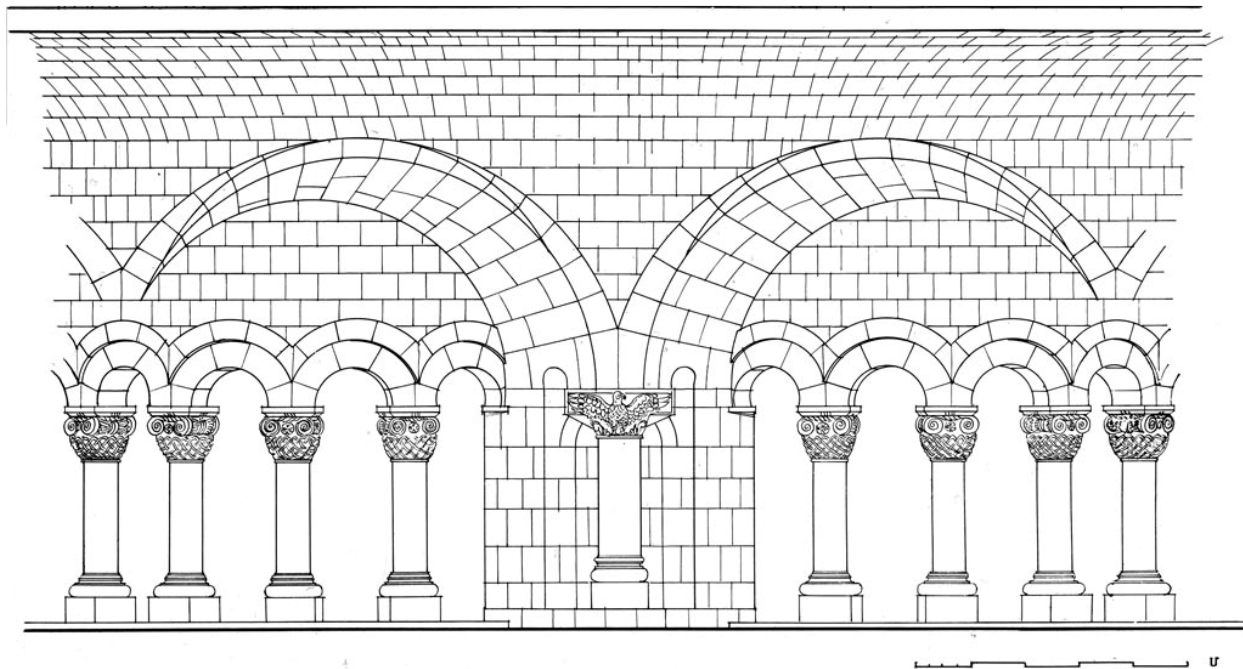
տողները (Կուզնեցով, Մնացականյան և այլն) Թորամանյանի վերակազմության համար տվյալ հանգույցը պատկերում են այնպես, ինչպես Թորամանյանը պատկերել է Գազկաշենում, այսինքն՝ երկու հենարանները մի բարձրության վրա (Զվարթնոցի համար Թորամանյանը տվյալ հանգույցը պատկերող գծագիր չի թողել):



**ՊՃ. 5** – Գազկաշենի լայնաթռիչք կամարաթաղերը՝ ամրացումից առաջ (ներքևում) և հետո (վերևում) (վեր.՝ Թ. Թորամանյանի):

Մեր մշակումներում այդ հանգույցը մի փոքր տարբեր է։ Նկատի ունենալով, որ արծվախոյակի վրա ավելացված փոքր քարաշարվածքը տարբեր կողմերից մոտեցող և ծանրացող տարրերի ճնշման տակ կարող էր խարխլվել՝ դառնալով խոցելի շինության

կայունության առումով, այդ քարաշարվածքը ավելորդ է համարվել և երկու կողմերից եկող թաղերը հենել ենք անմիջականորեն արծվախոյակի վրա, այսինքն՝ հնարավոր ենք համարել կամարաթաղերի երկու հենարանները ունենալ տարբեր բարձրությունների վրա [զժ. 6]: Այս հանգամանքը որոշ հետազոտողների մոտ աննախադեպ համարվելով, առանց պատշաճ քննության և պարզաբանման, մերժման արժանացավ, աննախադեպ համարվեց և այլն: Այդպիսի հիշյալ փոքր քարաշարվածքը փոխարինեցին սյան բունը երկարաձգելով, ստեղծելով երկու կտորից, իսկ արծվախոյակը բարձրացնելով, դրվեց ավելի բարձր դիրքում, մի բան, որ անթույլատրելի էր, թե ինչու՞, կասվի ստորև:



**Գժ. 6** – Զվարթնոցի լայնաթոփչ կամարաթաղերը (վեր.՝ Տ. Մարությանի):

Ընդհանուր առմամբ Զվարթնոց և Գագկաշեն [զժ. 7-8] տաճարները նույնական են, սակայն կան որոշակի տարբերություններ, որոնցից կարևորների մասին իր «Зодчий Трдат» (1951 թ.) մենագրությունում Կոնստանտին Հովհաննիսյանը գրում է. «Սակայն ճարտարապետական ուղղվածությունը և Տրդատի մեծությունը իրենց արտահայտու-

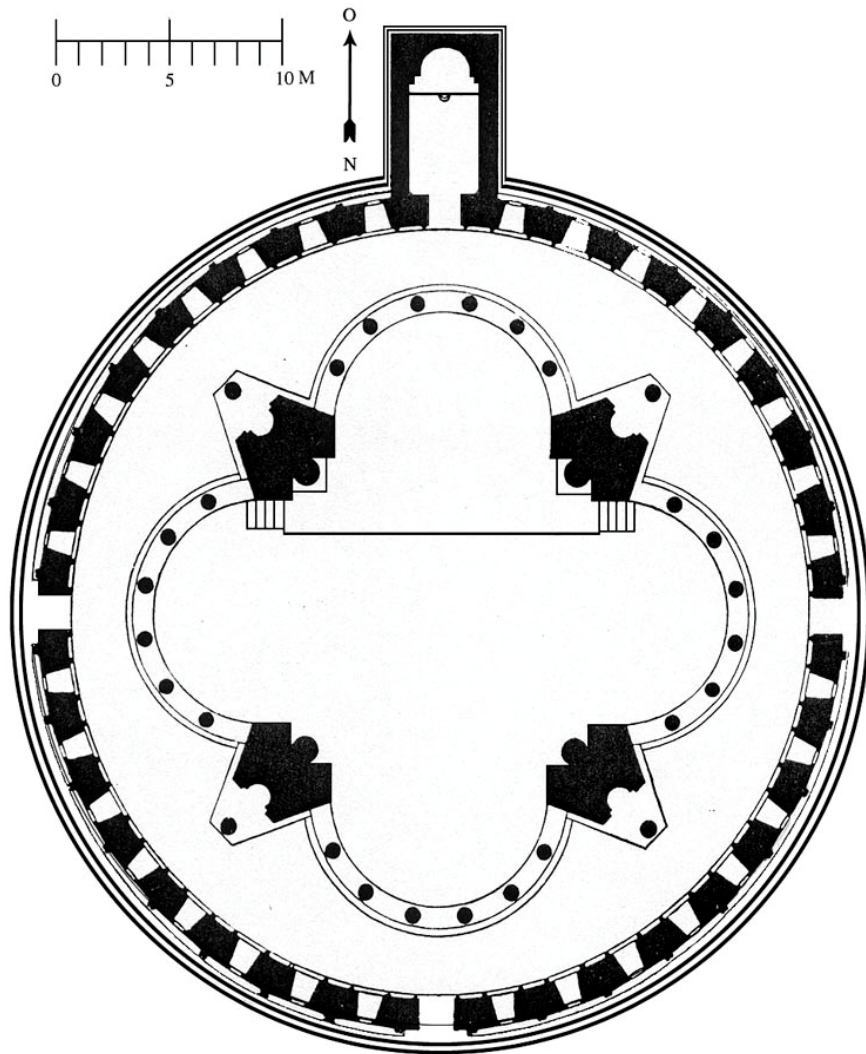
թունը գտան և այստեղ: Նա կրկնեց Ջվարթնոցը [համաձայն թագավորի առաջադրանքի – Տ. Մ.], բայց արդեն ոչ այն չափով, ոչ այն համաչափություններով, ոչ այն տարրերով»<sup>6</sup>: «Գագիկի տաճարում շրջանի մեջ ներգծված խաչաձևն ունի ավելի մեծ չափեր, քան նույն խաչաձևը Ջվարթնոցում: Տրդատը շրջանց սրահի հաշվին հասնում է տաճարի կենտրոնական խաչաձևի ներքին տարածության ընդարձակմանը», «Տրդատը Գագկաշենում չի կրկնում Ջվարթնոցի նաև հյուսիս-արևմտյան և հարավ-արևմտյան մուտքերը ...», «Ձգտելով շինության համաչափությունները ձգել դեպի վեր, Տրդատը զգալիորեն փոխում է դեկորատիվ կամարաշարի համաչափությունները, ավելացնելով ճակատային պատի նիստերը (32-ից՝ 36-ի), այնուհետև բարակացնում է գույգ կիսասյուները, տալով նրանց մեծ բարձրություն: Նույնպես փոխում է ստիլոբատը՝ աստիճանները մոտեցնելով պատի հարթությանը և զգալի բարձրացնում այն»<sup>7</sup>:

Պետք է մտածել, որ Ջվարթնոցը լավ է իր չափերում և համաչափություններում, կարևորն այն է, որ նրա կառուցելակերպը համապատասխանում է նրա չափերին, հետևաբար չափերի որոշ փոփոխություն կարող է չհամապատասխանել նույն կառուցելակերպին: Թերևս այդպես էլ եղել է. Գագկաշենի կառուցողը մեծացրել է իր տաճարի գմբեթը, այդ նշանակում է մեծացել են կառույցի վերնամասի ծանրությունը և դուրս հրող ուժերը: Այնուհետև նեղացվել է շրջանց սրահը, հետևաբար փոքրացել է նրա դիմադրողականությունը դուրս հրող ուժերին: Դեպի վեր են ձգվել շինության ընդհանուր համաչափությունները. այդ նշանակում է նա ավելի դժվար պիտի դիմակայի երկրաշարժերի հարվածներին: Կրող սյուները, ինչպես խաչաթևերում, այնպես էլ մայր մույթերի հետնամասում առանձին կանգնած սյուները պատրաստվել են ոչ թե միակտոր, այլ մի քանի քարաբեկորից ու նաև մեծ բարձրության են հասցվել, այդ նշանակում է փոքրացվել է նրանց կրողունակությունը և կայունությունը: Վերացվել են մուտքերի և արևելյան կառուցվածքի զգալի չափով դուրս եկող ծավալները: Այդ նշանակում է մեծ թմբկապատի կայունությանը օգնող ծավալների բացակայությունը:

<sup>6</sup> К. Л. Оганесян, Зодчий Трдат, Ереван, 1951, стр. 77.

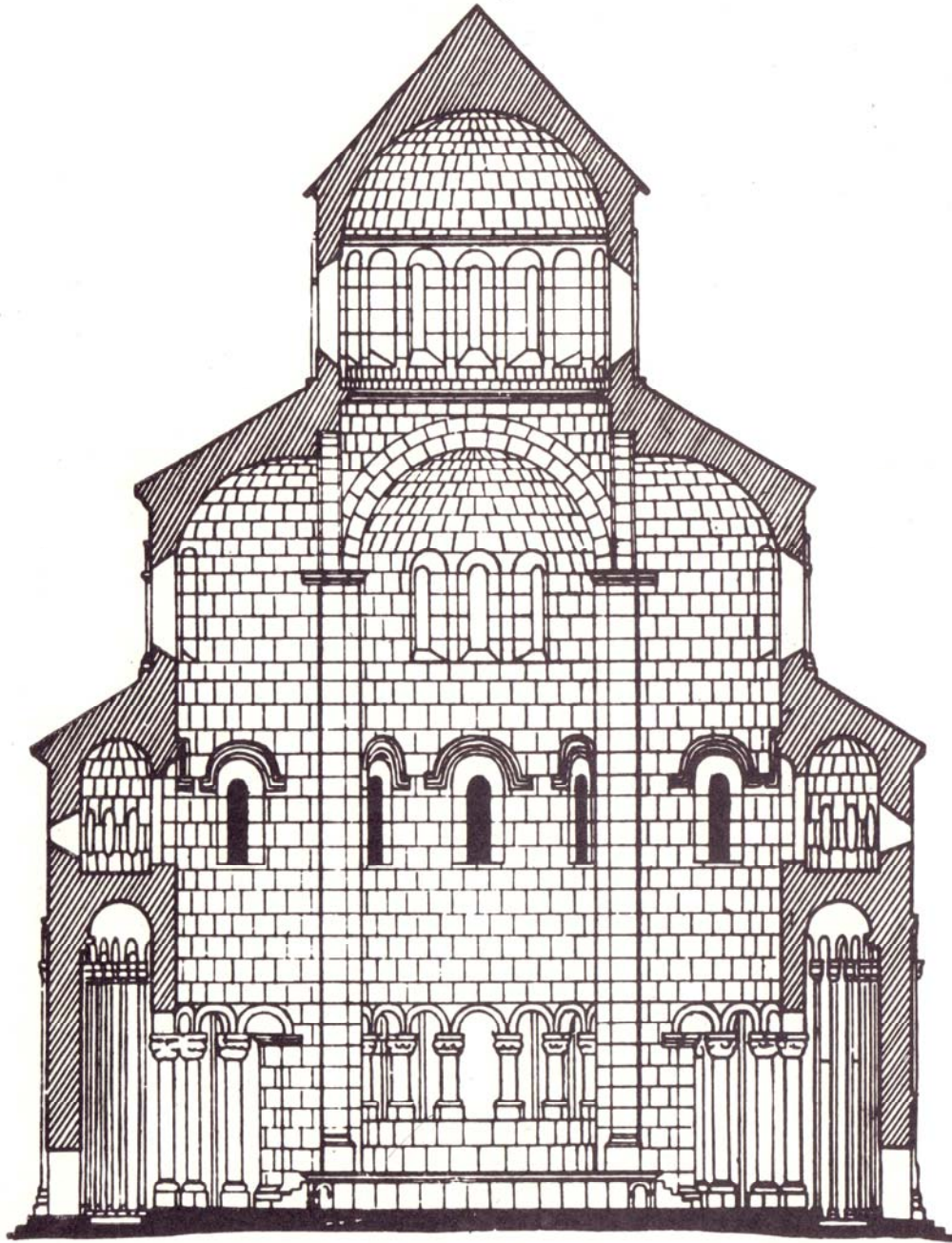
<sup>7</sup> Նույն տեղում, էջ 78-79:

Ոչ պակաս նշանակություն ունի պատի աստիճանաբար դուրս եկող խարիսխը (ստիլբատը), այդ ևս Գազկաշենում վերացվել է: Այս ամենով հասկացվում է, որ դրական գնահատության արժանացած փոփոխությունները Գազկաշենում Ջվարթնոցի համեմատությամբ, կառուցողական առումով բացասական դեր են խաղացել կառուցվածքի կայունության համար:



ՊՃ. 7 – Գազկաշենի հատակագիծը՝ կազմված Թ. Թորամանյանի կողմից:





*Գծ. 8- Գազկաշենի կտրվածքը հյուսիս-հարավ առանցքով (վեր. 'Թ. Թորամանյանի):*

Մեր կողմից բազմիցս ասվել ու գրվել է, որ որևէ շինության, այդ թվում և Գազկաշենի կործանման պատճառները կարող են շատ լինել, տարբեր դեպքերում՝ տարբեր: Գազկաշենի կործանման հիմնական պատճառը, մեր կարծիքով, եղել է Զվարթնոցի կառուցվածքային սխեմային անտեղյակ լինելը, հասկանալի է, որ կառուցելակերպն էլ

չի կրկնվել. արդ ո՞րն է այդ սխեման Զվարթնոցում, որի գործադրումը ապահովել է նրա դարավոր կայունությունը:

Զվարթնոցի կառուցվածքային այդ ո՞ր առանձնահատկություններն են, որ վիճարկության առիթ են դարձել, այդ ի՞նչ հանդուգն մտահղացում է ունեցել կառուցողը, այն էլ այն ժամանակ, երբ տեխնիկայի և տեխնիկական գիտելիքների մակարդակը չի ապահովել նրա կայունությունը և դարձել է նրա կործանման պատճառ:

Հատակագծում պարզ երևում է, որ ճարտարապետը համադրել է տաճարի խաչաձև կենտրոնը և նրան շրջանցող բոլորակ սրահը: Բարդություն է առաջացել տաճարի երկրորդ աստիճանի արտաքին բոլորակ պատի հիմքի խնդիրը լուծելիս, չէ՞ որ այդ պատը առաջին հարկի սահմաններում սեփական հիմք չունի: Ճարտարապետի մտահղացմամբ այն պետք է հենվի բոլորակ եզրագծով 8-10 մետր թռիչք ունեցող այն թաղերի վրա, որոնք մի ծայրով հենվում են մայր մույթերի արծվախոյակ սյան վրա, մյուս ծայրով՝ խորանների երկու միջին զամբյուղահյուս խոյակներով սյուները միացնող կամարի վրա:

Քարի պատի ընդունված տեկտոնիկայի համաձայն ճարտարապետը պետք է երկրորդ աստիճանի բոլորակ պատի համար նույն պարագծերով հիմք ստեղծեր տաճարի առաջին աստիճանի սահմաններում՝ առաջին և երկրորդ հարկաբաժիններում դարձյալ պատի կամ սյունաշարի ձևով: Այս դեպքում առաջին հարկաբաժնի սահմաններում տաճարի կենտրոնական մասը պատերով կամ բազմաթիվ սյուներով զգալի չափով անջատված կլիներ բոլորակ սրահում հավաքված աղոթողներից, մի բան, որ շատ անհաճելի և չլինելու դեպք կլիներ: Օրինակ սյունաշար տարբերակի դեպքում առաջին հարկաբաժնում կավելանային ևս 12 սյուներ, որ իրոք քիչ չէ:

Ճարտարապետը, իհարկե, կարող էր թաղի վրա սյուներ դնել, բայց այս դեպքում թաղի եզրագիծը ոչ թե ուղիղ, այլ կորագիծ է՝ երկու հենարանները միացնող ուղիղ գծից այն առաջանում է մոտ մի մետրով, մի բան, որ քարի կառուցվածքի համար դժվար իրագործելի է և կանգուն գոյատևելու համար պակաս ապահով:

\* \* \*

Այժմ գտնվելով 5.24 մ բարձրության վրա այդ խոյակները չեն կարողացվում<sup>8</sup>, չեն ընկալվում, մոտ 6 մ բարձր գտնվող արծվենի աչքերն ու կտուցը մատչելի չեն մարդկանց տեսողությանը, մանավանդ մոտ տարածությունից՝ շրջանց սրահի սահմանափակ լայնքի (3.65 մ) պայմաններում:

Զվարթնոցատիպ բոլոր տաճարներում մուտքեր կան երեքական հատ, Զվարթնոցում այդպիսիք հինգն են: Հարավ-արևմտյան և հյուսիս-արևմտյան մուտքերը գտնվում են երկու արծվախոյակ առանցքների վրա, կառուցողը նկատի է ունեցել, որ այդ մուտքերից ներս մտնողը հենց առաջին պահին պետք է ընկալեր գեղաքանդակ արծվախոյակը, մինչ այժմ այն շատ բարձր գտնվելու պատճառով նպատակազրկում են հինգ շքամուտքերից այդ երկուսը:

8 մեծաթռիչք կամարաթաղերի հենարանների հարցում, որ իբր դրանք անպայման եղել են նույն բարձրության վրա. այդ հանգույցի տողերիս [գրողի] մշակած վերակազմության մեջ դրանք տարբեր բարձրությունների վրա են, մեկը՝ արծվախոյակի վերնասալի, մյուսը՝ բոլորակ խորանների երկու միջին սյուները միմյանց կապող կամարի վերևում. առաջին և երկրորդ հենարանների բարձրությունների տարբերությունը կազմում է մոտ 1.5 մետր:

Այս դեպքում աշխատող թաղի կորության սլաքը կազմում է չորս մետր, հավասար հենարանների դեպքում՝ 2.5: Այս նշանակում է ավելի տարողունակ է առաջինը, դեռ ավելին, արծվախոյակի վրա սովորական պատ չի բարձրանում, ինչպես ցույց է տվել Կուզնեցովը, ինչպես և երկու քարից բարձր սյուն չի բարձրանում, ինչպես ցույց է տվել Մնացականյանը, ինչպես եղել է Գազկաշենում և Բանակում, այստեղ ցածրադիր սյան վրա երկու կողմի վրա լայնացող – [...] ձև ունեցող ելուններ են: Այս ամենով պարզվում է, որ տարբեր բարձրության հենարաններով թաղերը այստեղ ավելի կորողունակ են եղել:

---

<sup>8</sup> Այս հաստատում հեղինակը անդրադառնում է վերականգնված արծվախոյակ սյուներին (Օ. Կ.):

Զվարթնոցում կիրառված այս կառուցելակերպը Գագկաշենում չի կիրառվել, դրա համար էլ ինչքան ծանրություն էկել է հսկայաչափ մայր մույթերին, այնքան էլ ծանրություն նստել է խորանների գագաթների բարալիկ սյուները միացնող կամարներին, որոնք էլ հանդիսացել են թույլ տեղերը: Որոշ հետազոտողներ չհամաձայնելով կամարաթաղի երկու հենարանների տարբեր բարձրությունների վրա տեսնելու հետ (մեր հուշարձաններում նման իրավիճակ է ամենուրեք), արծվախոյակ սյան բունը բարձրացրել են, բարձրացնելով նաև արծվախոյակը, գրկելով այցելուներին տեսնել տաճարի այդ շքեղությունը, նրա արվեստը, ներգործող ուժը. այն պարզապես չի կարդացվում: Ահա այս հանգամանքան է, որ Հուշարձանների պահպանության վարչությունում չի հասկացվել և աղավաղել է հուշարձանն ընդհանրապես:

Որ կամարաթաղն ընդհանրապես տարբեր բարձրության հենարաններ է ունեցել, հուշում են այդ թաղերից պահպանված մեծ թվով քարեր, որոնց վրա պահպանվել են առաջին հայացքից անհասկանալի լուսնաձև տաշվածքներ: Ըստ որում, այդ բեկորներից մի քանիսում պաշտպանված տաշաձևը հուշում է, որ այդ կամարաքարը անմիջապես հենարանի վրայի քար չէ, մյուսները՝ դրվել են հենարանի վրա: Այդ միջոցառումը ուղղված է եղել նրան, որ կամարը զգացվի կանոնավոր, [...] (փականաքարը) իր տեղում, կամարի ամենավերևում, ինչպես այդ արվել են ընդհանրապես կամարների, բարավորների կենտրոնում, ինչպես դասական, այնպես էլ մեր ճարտարապետության մեջ: Հիշենք, որ վերևում բեկվածքը կամարներում արվել են, նաև վերոհիշյալները նկատի առնելով: