

ՉԱՐԵՆՑԱՎԱՆԻ 50 ՏԱՐԻՆ



ՊՃ. 1 – Լոստավանի (այժմ՝ քաղաք Չարենցավան) գլխավոր հատակագիծը, 1947 թ. (ճարտ.՝ Տ. Մարություն):

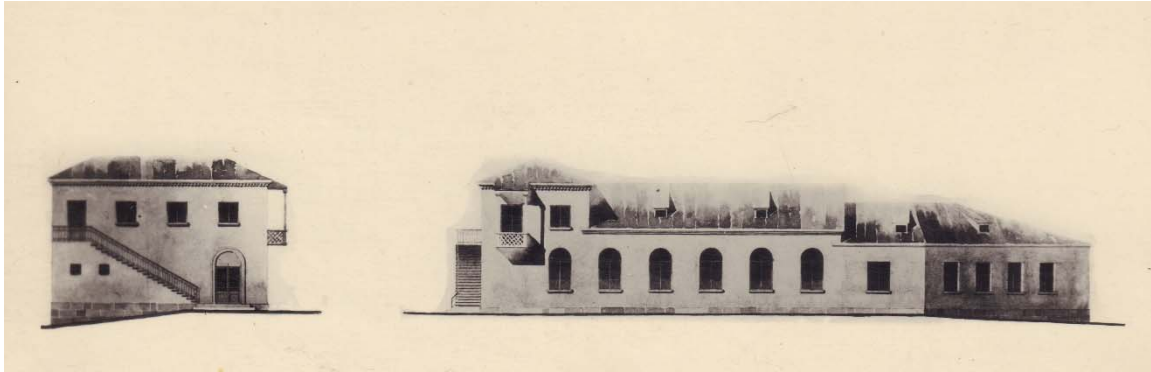
1997 թ. հոկտեմբերի երրորդ կիրակին էր, աշնանային պայծառ օր, Չարենցավանը նշում էր իր հիմնադրման 50-ամյակը. կես դար և արդեն մի քանի տասնյակ հազար բնակիչներով բարեկարգ քաղաք: Չարենցավանը կազմավորվեց Լոստավանի հիմքի վրա, իսկ Լոստավանը՝ Գյումուշ հեկի կառուցողների ինը ավաններից ամենախոշորն էր, որին բախտ էր վիճակված կարճ ժամանակ անց դառնալ հանրապետության արդյունաբերական լավ հեռանկարներով քաղաք:

1947 թ. վաղ գարնանը շինարարության պետ Գարեգին Աղաբաբովը ինձ բերեց այն վայրը, որտեղ պիտի կառուցվեր ավանը: Այդ նախկին Ալափարս գյուղի բերրի հողերից էր. արդեն ծլարձակվել էր աշնանացանը ու ծփում էր համատարած կանաչը:

Շինարարության պետը թե «ահա այստեղ պիտի լինի մեր առաջին և կարևոր ավաններից մեկը, ընկեր ճարտարապետ, եթե հավանում ես, կազմիր գլխավոր հատակագիծը»: Ես ափսոսանքս հայտնեցի, որ կանաչած արտը պիտի ոչնչանա, նա, թե վնասը կհատուցենք: Ես առաջարկեցի ավանը կառուցել դիմացի բլրալանջերին, նա առարկեց, «ոչ, այստեղ պիտի կառուցենք, որ մեխանիկ-

ների աշխատանքը հնարավոր լինի, մենք շտապ պիտի բնակարաններով ապահովենք Գյումուշ հեկի կառուցողներին»:

Ես շատ կարճ ժամանակամիջոցում կազմեցի ավանի գլխավոր հատակագիծը, գծագրի աջ կողմի ներքնամասում հայերեն խոշոր տառերով գրեցի ԼՈՒՍԱՎԱՆ, այդ անունը հավանեցին ու այդպես էլ անունը կպավ՝ Լուսավան:



Գծ. 2 – Հանրախանութի նախագիծ Լուսավանում (Չարենցավան), 1947 թ. (ճարտ.՝ Ս. Մարության, Ռ. Իսրայելյան):



Գծ. 3 – Բաղնիք-վայցքատան նախագիծ Լուսավանում (Չարենցավան), 1947 թ. (ճարտ.՝ Ս. Մարության):



Պձ. 4 – Մտուր-մանկապարտեզի նախագիծ Լուսավանում (Չարենցավան), 1947 թ. (ճարտ.՝ Տ. Մարության):



Նկ. 1 – Մտուր-մանկապարտեզ Լուսավանում (Չարենցավան), 1947 թ. (ճարտ.՝ Տ. Մարության):

Այս հիդրոհանգույցի տնտեսագիտական հիմնավորումը մշակող Սուքիաս Մանասերյանը առաջարկել էր Ալափարս գյուղի տվյալ հանդամասում ստեղծել արդյունաբերական քաղաք, որը պիտի սնվեր անմիջական հարևա-

նությամբ կառուցվող հզոր հիդրոէլեկտրակայանի արտադրած էժան էներգիայով: Այս դեպքում էներգիան գործարաններին հասցնելու համար հնարավոր եղավ խուսափել մեծ տարածության վրա բարձրավոլտ էլեկտրահաղորդման թանկարժեք գծեր ստեղծելու անհրաժեշտությունից:



ՊՃ. 5 – Հիվանդանոց Լուսավանում (Չարենցավան), 1947 թ. (հեղ.՝ Տ. Մարության):

Նոր ստեղծվող բանավանում հենց սկզբից քաղաքատիպ մեծածավալ, բազմահարկ շենքեր չկառուցվեցին, որովհետև այդպիսիք ավարտելու համար երկար ժամանակ կպահանջեին, մինչ շինարարությունը իրականացնող մեծաթիվ բանվորական ընտանիքներ անմիջապես բնակելի մակերես էին պահանջում: Բանավանը կառուցապատվեց համեմատաբար ժամանակավոր, միահարկ մենասններով, որոնց կառուցումը իրականացվում էր շատ արագ և նրանք հաջորդաբար հանձնվում էին շահագործման:

Ավանի կարևոր մասն էր արդյունաբերական օբյեկտների թաղամասը: Նրա համար հատկացվեց տեղանքի աջակողմյան հատվածը, ձախակողմյանը հատկացվեց բնակելի թաղամասին, այն հաշվով, որ տիրապետող քամիները, որ փչում էին ձախից, արդյունաբերական մասից ծուխը չբերեն դեպի բնակավայր: Ավանի կենտրոնական մասում՝ կայարանամերձ հրապարակից ցած, հատկացված էր պարկին՝ հանգստի գոտու ձևով, նրանից աջ փոքրիկ բուժարան-հիվան-

դանոց էր: Բնակելի թաղամասում կառուցվեցին մտուր-մանկապարտեզը, դպրոցը, մի քիչ մեկուսացված՝ բաղնիքը և կաթսայատունը:



Նկ. 2 – Հիվանդանոց Լուսավանում (Չարենցավան), 1947 թ. (հեղ.՝ Տ. Մարություն):

Լուսավանի առաջին կառուցողների մասին պատմություն և պատմվածքներ են տպագրվել բանաստեղծ Գևորգ Էմինի, ինժեներ Ստեփան Մեսչյանի և շատ ուրիշների կողմից քաղաքի 40-ամյակին նվիրված «Գանգրահեր տղայի քաղաքը» 1987 թվականին տպագրված գրքում: Անհրաժեշտ է, որ փաստական պատմությունը առավել մանրամասն գրի առնվի, քանի դեռ մեր օրերում հատուկենտ ապրողներ կան կառուցողների սերնդից: Այդ հուշերում պիտի գրի առնվեն, թե ինչպես բանվորական ավանը վերաճելով դարձավ քաղաք, փողոցները երկարեցին, միահարկ շինությունների տեղում կանգնեցին բազմահարկ շինություններ, կառուցվեցին նորանոր արտադրական գործարաններ: Այդ ամենն իրականացվեց արդեն երկրորդ սերնդի կառուցողների կողմից:



Նկ. 3 – Մշակույթի տուն Լուսավանում (Չարենցավան), 1949 թ. (ճարտ.՝ Տ. Մարության):

Չարենցավանի 50-ամյակը, դա նաև Լուսակերտի (այժմ Արգել) 50-ամյակն է, դա նաև Սևան-Հրազդան էլեկտրակայանների մարգարիտը հանդիսացող ամենահզոր կայանի՝ Գյումուշ հէկ-ի 50-ամյակն է, նաև այն բոլոր ձեռնարկությունների և հիդրոէլեկտրակայանը կառուցողների, իննը ավանների 50-ամյակն է, որոնց մեծ մասը մինչև այժմ գոյատևում և բարգավաճում են:

Կանաչ ճանապարհի հաջորդ հիսունամյակ և դեպի գալիքը մեկնող հորեյարներին:

ՀՀ վաստակավոր շինարար, ճարտարապետ,
ճարտարապետության դոկտոր, ճարտարապետության
Համաշխարհային բիենալեյի դափնեկիր, այժմ թոշակառու