

ԱՎԱՆԻ ՏԱՃԱՐԻ ՎԵՐԱԿԱԶՄՈՒԹՅԱՆ ՆՈՐ ՏԱՐԲԵՐԱԿԻ ՄԱՍԻՆ

Որևէ տաճարի վերակազմությունն ստեղծելուն նախորդում է եղած նյութերի մանրագնին ուսումնասիրությունը: «Նյութեր» ասելով նկատի ունենք պահպանված ավերակը, նրա առավել վաղ լուսանկարներն ու ձեռանկարները, հին չափագրությունները (եթե եղել են), ինչպես նաև հետազոտվող տաճարին ժամանակակից նույն տիպի և, ոչ միայն նույն տիպի գոյությունը պահպանած հուշարձանները, նրանց ընդհանուր հորինվածքը, զանազան հանգույցների և այլ մանրամասների լուծման կերպը, ու այն ամենը, ինչը օգնում է գտնելու մեզ հետաքրքրող տաճարի ներքին ու արտաքին ծավալատարածական հորինվածքի ամբողջական պատկերն ու կարևոր մանրամասները:

Երբ վերակազմությունն ավարտված է լինում, երբեմն նոր միայն նկատվում են երևույթներ, որոնք հուշում են այլ ենթադրությունների հնարավորություն, հավաստ վերակազմության այլ տարբերակների հավանականության նկատմամբ:

Նման մի քան էլ կատարվել է տողերիս գրողի հետ: Երբ «Ավանի տաճարը» մենագրությունը վերաշարադրում էի դիսերտացիա դարձնելու համար, ձեռքի տակ եղած նյութերը վերանայելիս, բավարար հիմքեր ունեցա ենթադրելու, որ Ավանում, թերևս երկար ճակատների վերևում ճակատոններ չեն եղել:

Գարեգին Հովսեփյանի թողած, տաճարի հարավ-արևելյան կողմից կատարված լուսանկարում հստակ երևում է ծածկից վերև 2-3 շարքի բարձրությամբ պատ: Այս վերջինս Ն. Տոկարսկու և Գ. Չուբինաշվիլու ենթադրությամբ պատկանում էին կենտրոնական գմբեթին: Մեր հետազոտությունները պարզեցին, որ այդ պատը պատկանել է ոչ թե գմբեթին, այլ գմբեթատակ խորանարդին: Այդ 2-3 շարք ունեցող պատը անցնում էր հարավային խորանի գմբեթապատի, նաև հարավ-արևմտյան և հարավ-արևելյան $\frac{3}{4}$ խորշերի եզրակամարների վրայով: Հիշյալ լուսանկարնում խորանը և $\frac{3}{4}$ խորշերը ծածկված են մի ընդհանուր թեք հարթությամբ, որի վերին եզրը սկսվում է 2-3 շարք ունեցող պատի ստորին եզրում: Այդ թեք ծածկի ստորին եզրը, հավանաբար, սկսվել է երկար ճակատը պսակող հորիզոնական քիվի վրայից: Այդ ճակատի վերնամասում պետք է լինեին ճակտոնը, որից ոչ միայն հետք չի մնացել, այլ և նրա ու 2-3 շարք ունեցող

պատի հետ հպման որևէ նշան գոյություն չունի: Հիշենք, որ մեր մի շարք հուշարձաններում պատերի վրա թույլ ձևով պահպանվում են վաղուց անհետացած ճակտոնավոր շքամուտքերի հպման հետքեր: Արդ, ընդունենք, որ այդպիսի հետքեր Ավանում եղել են, սակայն, ժամանակի ընթացքում անձրևներով լվացվել, անհետացել են: Եթե այդտեղ ճակտոն եղած լիներ, նրա երկու ներքին ծայրերը պիտի սկսվեին խորանի գմբեթարդ ծածկից փոքր չափով վերև: Պետք է կարծել, որ Ավանի խորանի գմբեթարդի վերևում և ճակտոնի թիկունքակողմի երկթեք ծածկի միջև չեն եղել զգալի չափի դատարկություններ, որպիսիք առկա են Հռիփսիմեում, Գառնահովտում և այլուր: Ավանում խորանի լուսանկարներից երևացող ծածկից վերև ենթադրելու դեպքում, այդ ճակտոնի թիկունքակողմում կլիներ ոչ թե խորանի գմբեթարդ ծածկը, այլ ամբողջական դատարկություն: Այդպես լինելու դեպքում բարձրության մեծ չափերի կհասներ գմբեթատակ խորանարդաձև ծավալը և շատ ավելի բարձր դիրքի՝ գմբեթաթմբուկը, մի բան, որ խիստ անհավանական է: Ավելի հավանական է, որ Ավանը հարավից և հյուսիսից ճակտոններ չի ունեցել: Այսպիսի իրավիճակ, հատկապես Ավանում կարող էր լինել, չէ որ Ավանը մեզ ծանոթ այն առաջին տաճարն է, որի տիպը առաջացավ երկայնական սրահների և պարզ խաչաձև տաճարների խաչաձևումով: Այստեղ, ըստ երևույթին շարունակել են պահպանվել երկայնական սրահների հարավային և հյուսիսային ճակատների հորիզոնական համաչափությունները:

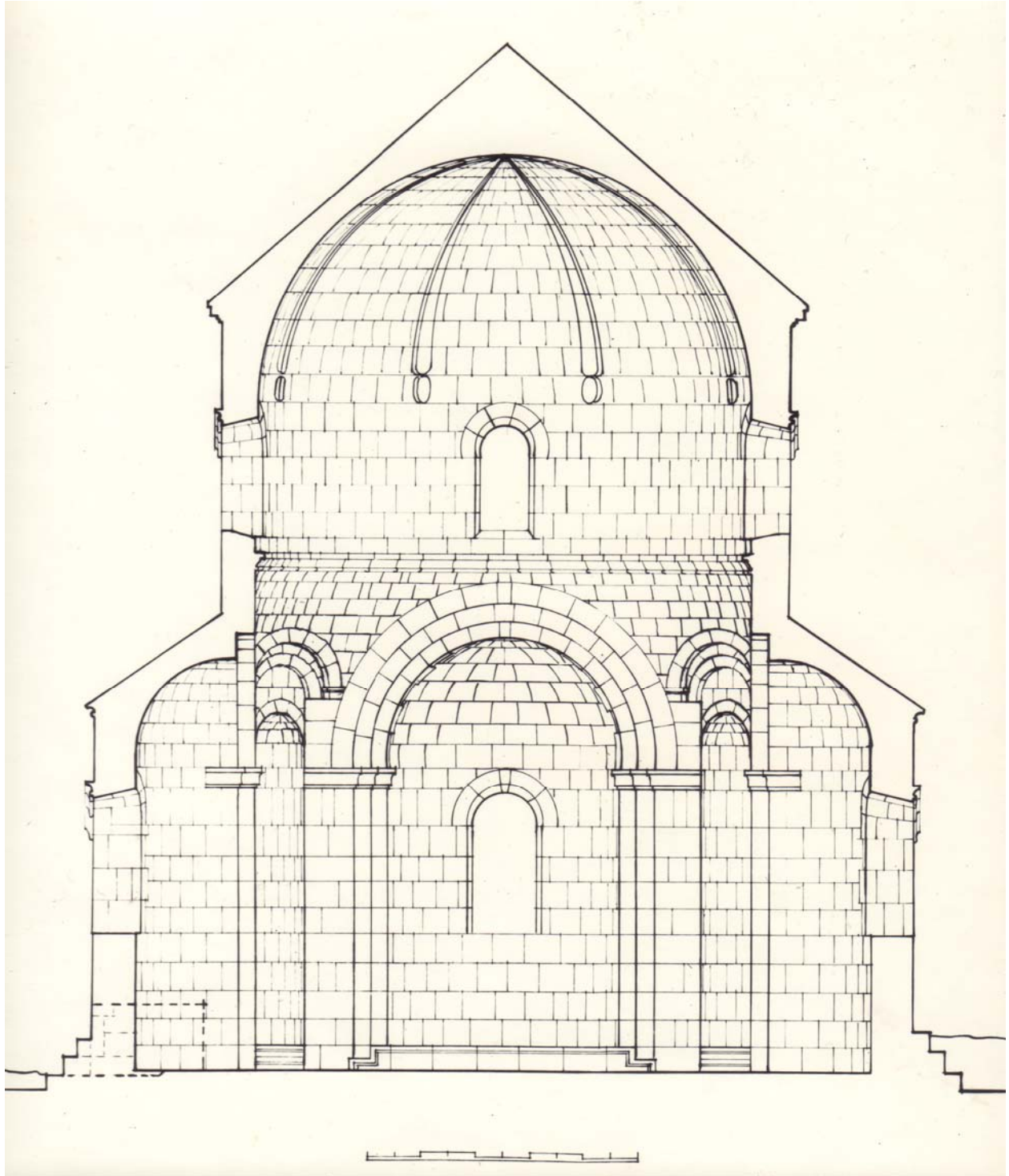
Ահա այս նոր մտահանգումների արգասիք պետք է համարել Ավանի թվով երկրորդ վերակազմության այս նոր տարբերակը, որի հավանականությունը ակներև է:



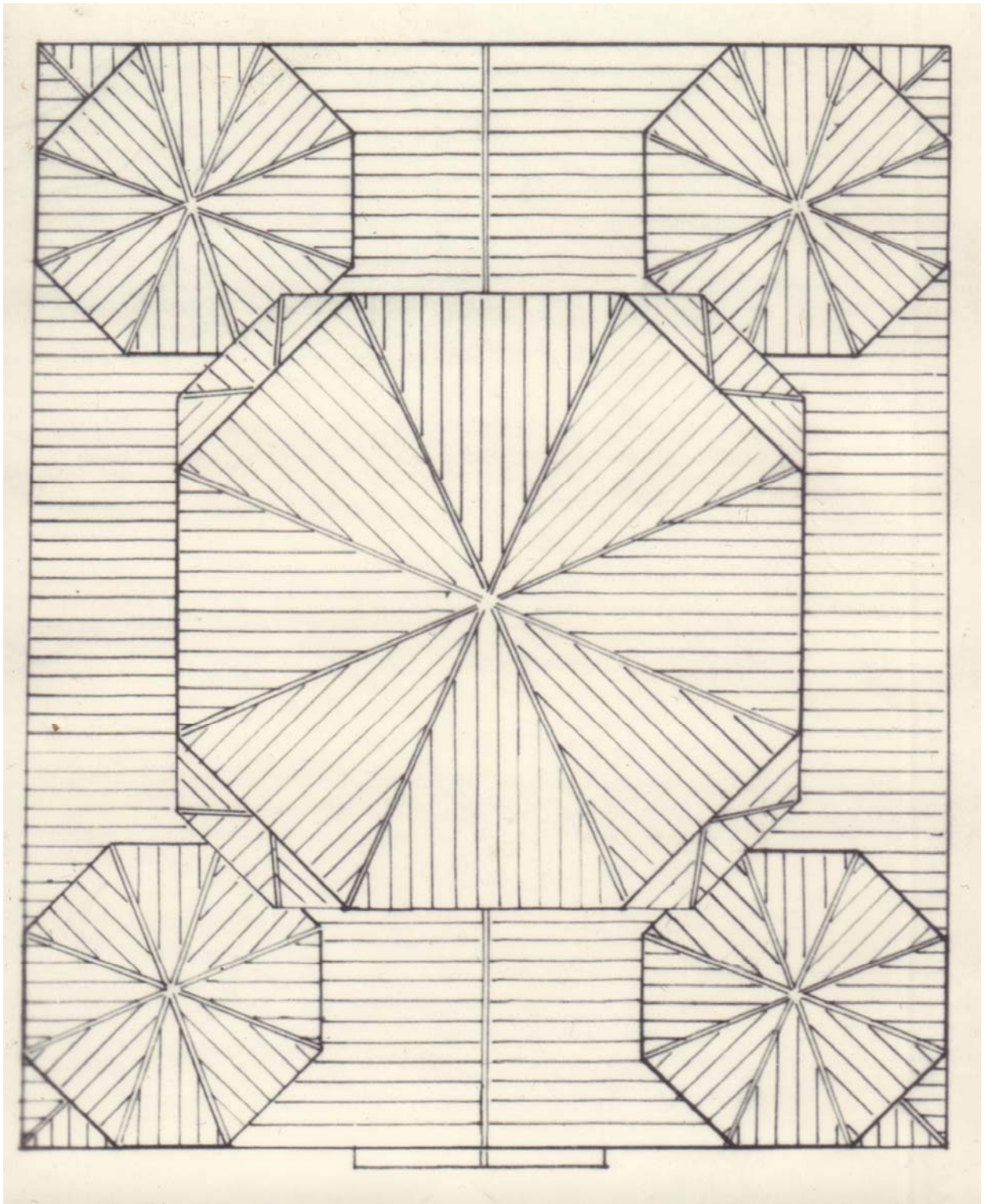
ՊՃ. 1 – Արևմտյան ճակատի վերակազմության տարբերակ (վեր.՝ Տ. Մարտիրոսյանի)



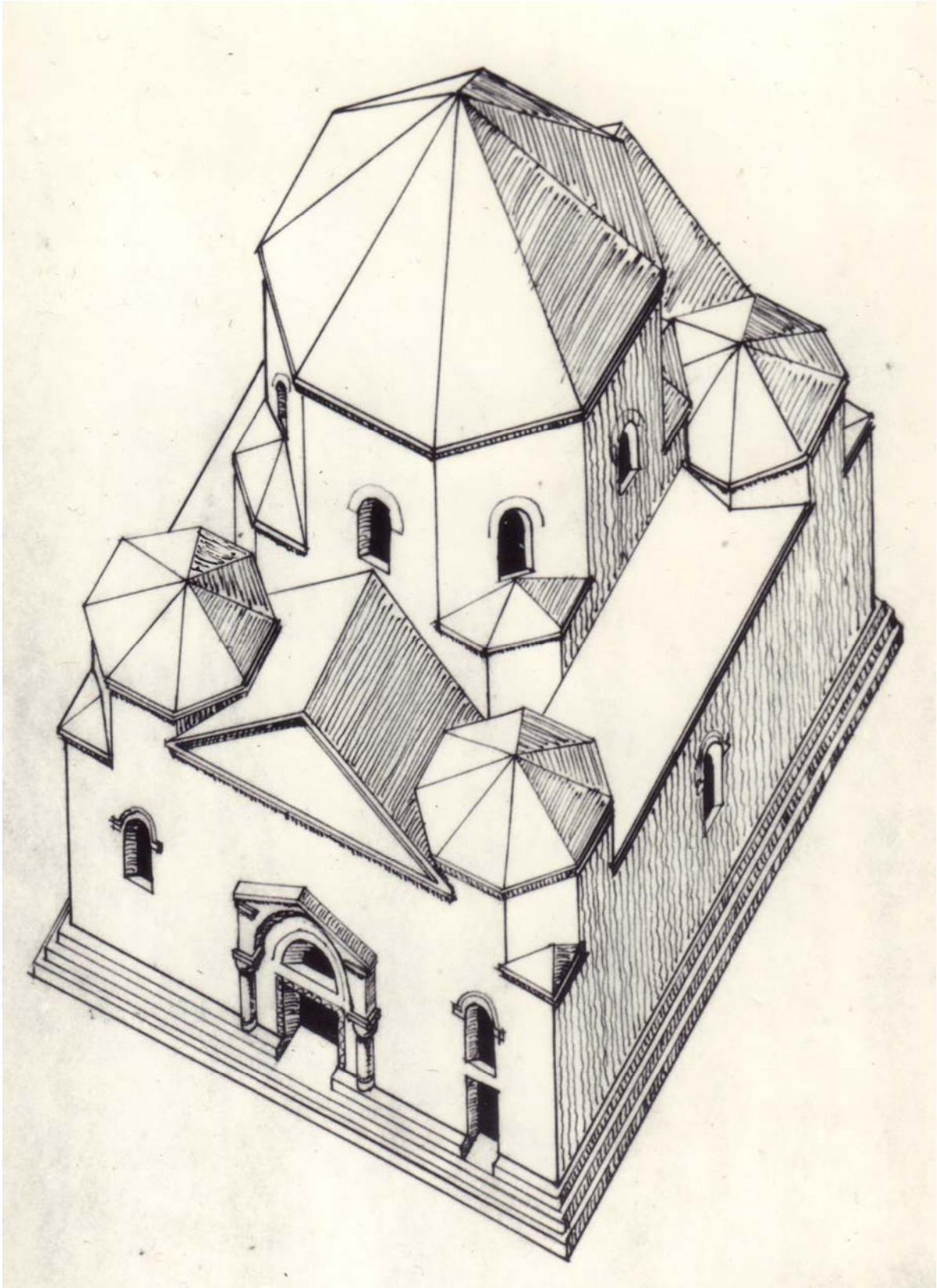
ՊՃ. 2 – Հյուսիսային ճակատի վերակազմության տարրերակ (վեր.՝ Տ. Մարությանի)



ՊՃ. 3 – Հյուսիս-հարավ առանցքով կտրվածքի վերակազմության տարբերակ (վեր.՝ Տ. Մարությանի)



ՊՃ. 4 – Տանիքի հատակագծի վերակազմության տարբերակ (վեր.՝ Տ. Մարությանի)



ՊՃ. 5 – Աքունմետրիկ պատկեր (վեր.՝ Տ. Մարությանի)