

# ԼԵԿԻԹԻ ԲՈԼՈՐԱԿ ՏԱՃԱՐԸ

Տիրան Սարութեան

Ադրբեջանի յանրապետութեան տարածքում տարուող հնագիտական պեղումների ընթացքում յաճախ բացուում են երբէմն այդտեղ ապրած քրիստոնեական համայնքների կառուցած հաւատքի ու պաշտամունքի, բնակելի ու արտադրական նշանակութեան շինութիւնների, բնակատեղիների ու դամբարանների մնացորդներ, վաղ ու դարգացած միջնադարի ճարտարապետական յուշարձաններ: Այդպիսիք, ինչ խօսք, հետաքրքրութիւն են յարուցում նաեւ հայ ճարտարապետութեան պատմութեամբ զբաղւողների մօտ: Դրա հիմնական առիթներից մէկն այն է, որ այսօրուայ Ադրբեջանի տարածքի մէջ են գտնուում ճարտարապետական յուշարձաններով հարուստ պատմական Մեծ Հայքի Արցախ եւ Ուտիք աշխարհները եւ Վասպուրական աշխարհի Նախճաւանն ու Գողթնը՝ այժմեան Նախիջեւանի Իշ-ն: Եւ, ապա, յայտնի է, որ վաղ ժամանակներում Պատմական Հայաստանում, Վրաստանում եւ Աղուանքում ստեղծուող մշակոյթը՝ արուեստն ու ճարտարապետութիւնը սերտ առնչութիւնների մէջ էին եւ իրենց հիմքում ունէին ընդհանուր շատ բան: Արդ, իհարկէ, բնական է, նկատի ունենալով, որ այդ երկրների ժողովուրդները դաւանում էին նոյն կրօնը եւ, փաստօրէն ունէին մէկ եկեղեցի: Եւ եթէ 7-րդ դարի սկզբում վրաց եկեղեցին անջատուեց հայ եկեղեցուց եւ ընդունեց յունականը, ապա աղուանները այդ չարին:

Ադրբեջանի տարածքում եղած եւ նոր յայտնաբերուող քրիստոնէական յուշարձանների հետազօտողները իրենց գոր-

ծունէութեան ընթացքում զուգահեռներ են անցկացնում դրանց եւ Հայաստանի ու Վրաստանի արդէն ուսումնասիրուած եւ յայտնի դարձած յուշարձանների միջեւ: Այդ հետազօտութիւններում փորձեր են արում որոշել կամ ճշգրտել յուշարձանների կառուցման ժամանակն ու յաջորդականութիւնը, դասակարգում են ըստ տիպերի, ապա արժէքաւորում համընդհանուր եւ, մասնաւորապէս, քրիստոնէական ճարտարապետութեան զարգացման առումով:

Բազմաթիւ եւ բազմապիսի յուշարձաններից մեր սոյն ուսումնասիրութեան առարկան Ադրբեջանի Կախիի շրջանի Լեկիթ գիւղի զուարթնոցատիպ տաճարն է: Նրա ուսումնասիրութեամբ հանգամանօրէն զբաղուել են հինգ-վեց հնագէտներ եւ ճարտարապետներ, ինչպէս եւ հարեւանցիօրէն անդրադարձել են այլ մասնագէտներ: Նկատի ունենալով, որ Լեկիթի տաճարով զբաղուող հետազօտողներից ոմանք զուգահեռաբար դիտարկել են նոյն հանրապետութեան սահմաններում նոր յայտնաբերուած բոլորակ յատակագծով մի քանի այլ տաճարներ, մենք նոյնպէս կը փորձենք հանգամանօրէն ներկայացնել Լեկիթին առընչուող Վանքասարի (Քիլիսազաղի), Մամրուխի եւ Մոխրենիսի յուշարձանները:

\* \* \*

ԼԵԿԻԹԻ բոլորակ տաճարի աւերակը գտնուում է Ադրբեջանի Կախիի շրջանի Լեկիթ գիւղից հարաւ՝ մէկ կիլոմետրի վրայ: Այն 1940 թ. նոյեմբերին Պ. Դ. Բարանովսկու ղեկաւարութեամբ պեղուել,

մաքրուել եւ ինչով չափով ամրացուել է յետագայ քայքայումից պահպանելու նպատակով:

Աւերակում կիսակործան վիճակում գոյատևում է արտաքին բոլորակ պատը, հիմն ի վեր անհետացել է այդ պատի արեւելեան հատուածը: Կիսականգուն են հիւսիս-արեւելեան եւ հարաւ-արեւելեան ականդատները: Ներսում փոքր բարձրութեամբ պահպանուել են չորս մայր մոյթերը, նրանց թիկունքակողմում առանձին կանգնած չորս բոլարակ սիւները, ապա կենտրոնական մասի խաչաձեւն ստեղծող չորս խորանները երեքական սիւներով: Բոլոր մոյթերն ու սիւները ունեն խորանարդաձեւ խարիսխներ:

Արտաքին պատի շինանիւթը միջին չափերի, մասամբ մշակուած գետաքարն է, ներսի կառուցուածքներում՝ թրծուած աղիւսը քառակուսի եւ բոլորակ պարագծերով, բոլորը շարուած կրաշաղախով: Հետազօտողներից ոմանք նշում են շաղախի ամուր լինելը: Տողերիս գրողը այդ կարծիքը չի բաժանում: Աղիւսաշէն սիւների եւ մայր մոյթերի շաղախը, որ, գրեթէ շարքի աղիւսի հետ նոյն հաստութիւնն ունի, շատ թոյլ է, ձեռքի թեթեւ շփումից ակազի ձեւով թափուում է<sup>1</sup>: Յայտնի է, թէ տաճարը որքան է գոյատևել կանգուն վիճակում. այդ գիտենալու դէպքում կարելի էր եզրակացնել, թէ շաղախը սկզբնապէ՞ս է թոյլ եղել եւ դարձել շինութեան կործանման գլխաւոր պատճառ, թէ՞ յետագայ ժամանակներում է կորցրել իր կապակցողականութիւնն ու կրողունակութիւնը: Նկատի ունենալով, որ արտաքին պատը համեմատաբար մէծ բարձրութեամբ է պահպանուել, կարելի է մտածել, որ գետաքարը, որ գերազանցապէս որձաքար է, շաղախի խոնաւութիւնը չի կլանել եւ շաղախը իր որակը պահպանել է, մինչ աղիւսը, որ օգտագործում է

առանց նախօրօք թրջելու, կլանել է շաղախի ջրային մասը, զրկելով վերջինս մեծ կապակցողունակութիւնից:

Յուշարձանը համեմատաբար հանգամանօրէն չափազրել են Պ. Բարանովսկին, Լ. Իշխանովն ու Ս. Մնացականեանը: Աւելորդ չենք համարում անդրադառնալ այդ չափազրութիւնների որոշ մանրամասներին: Արտաքին բոլորակ պատի հիւսիս-արեւելեան հատուածը, որ պահպանուել է զգալի բարձրութեամբ ու երկարութեամբ, չափազրողները անդրադարձրել են իրէնց աշխատութիւններում, գծագրերի վրայ ցոյց տալով ճարտարապետական մշակումները՝ տարրերի տեսքն ու չափերը եւ դասաւորութիւնը պատի հարթութեան վրայ: Այդ տուեալները կարելորդ դէր են խաղում տաճարի ամբողջական վերակազմութիւնը ստեղծելու ընթացքում: Ցաւով պէտք է նշել, որ չափազրողների մօտ նոյն տարրը տարբեր չափեր է ստացել եւ այդ՝ հաւաստիութեան իմաստով՝ անշուշտ բացասաբար է անդրադարձել վերակազմութիւններում: Ահաւասիկ, արտաքին բոլորակ պատի մնացորդի բարձրութիւնը ըստ Պ. Բարանովսկու<sup>2</sup> 7,0 մ է, ըստ Լ. Իշխանովի<sup>3</sup>՝ 7,2 մ, Ս. Մնացականեանի տեքստում 7,0 մ<sup>4</sup> է, իսկ գծագրում 6,4 մ<sup>5</sup>: Ըստ Լ. Իշխանովի յիշեալ պատը զգալի բարակում է սկսած 4,5 մ բարձրութիւնից (հաշուած հատակից)<sup>6</sup>, համաձայն Ս. Մնացականեանի՝ 3,7 մ բարձրութիւնից<sup>7</sup>, մի այլ տեղ (էջ 178) նշում է, թէ «պատի հաստութիւնը, գրեթէ նոյնն է տաճարի բոլոր մասերում՝ 1,40 մ»: Նոյն պատի ստորին մասի մէջ ագուցուած 12 սմ տրամագծով սիւները Լ. Իշխանովի մօտ ունեն 3,0 մ բարձրութիւն եւ միմեանցից հեռացած են 2,80-2,85 մ մինչ Ս. Մնացականեանի մօտ մի դէպքում հասնում է 3,7 մ բարձրութեան, միւս դէպքում՝ 2,4 մ<sup>8</sup> եւ միմեան-

ցից հեռու են 3,0 մ: Չափագրողներից երկուսի մօտ էլ՝ գծագրերում այդ սիւները պատկերուած են գոյուլթիւնը պահպանած յիշեալ պատի վերնամասում, սկսած բարձրութեան կէսից մի քիչ վերեւից: Եթէ ընդունելու լինենք Ս. Մնացականեանի առաջարկուած 2,4 մ չափը, ապա պահպանուած պատի բարձրութիւնը, որ իրականում 7-7,2 մ է, կստացւի 4,5 մ<sup>9</sup>:

Այստեղից երեւում է, որ Ս. Մնացականեանի առաջարկած 2,4-ը ճիշտ չէ եւ այդ փօքրացումը, ինչպէս կը տեսնենք յետոյ, կատարուել է կանխամտածուած<sup>10</sup>:

Աւերակում գոյուլթիւն ունեցող չափերը վերակազմութիւններում պէտք է անդրադարձնել սանտիմետրի ճշտութեամբ, իսկ այն, որը ենթադրական է, ստանում է վերակազմութեան հեղինակի ցանկացած չափը: Ս. Մնացականեանի մօտ անճշտութիւնը վերաբերում է հէնց այն մասերին, որոնք ունի են, աւերակում կան եւ փոփոխման ենթակայ չեն. զարմանալին այն է, որ չափերը փոփոխուել են ոչ թէ մեծացնելու, այլ փօքրացնելու ուղղութեամբ, այդ նշանակում է աւերակում առկայ, ասենք, պատը պիտի քանդել, որպէսզի այն վերակազմութեանը համապատասխանի:

Լ. Իշխանովը Լեկիթում գործադրութիւն գտած աղիւսի չափերը տալիս է 26x26x6,5 սմ եւ 32x32x8 սմ: Ս. Մնացականեանը տալիս է 22x22,5-22x11,5 սմ չափերը<sup>11</sup>: Ի տարբերութիւն Պ. Բարանովսկու եւ Ս. Մնացականեանի, Լ. Իշխանովը արեւմտեան մուտքի հիւսիսակողմի պատը ցոյց է տալիս մօտ 2,5 մ առաջացած, ենթադրելով, որ այդտեղ պէտք է լինի մուտքի սրահակ: Լ. Իշխանովը հարաւ-արեւելեան աւանդատան արեւելակողմի կիսաշրջան խորշի լոկ սկիզբն է պահպանուած պատկերել, Ս. Մնացականեանը այդ նոյն խորշի լոկ արեւելեան ծայրն է վնասուած պատկերել:

Երեւեան ծայրն է վնասուած պատկերել:

Լեկիթի տաճարի  
վերակազմութիւնները

Տաճարի առաջին աստիճանի յատակագծի առաջին չափագրումն ու վերակազմութիւնը պատկանում է Պ. Պ. Բարանովսկուն<sup>12</sup>: Նրա վերակազմած յատակագծում (գծ. 1) կենտրոն հանդիսացող սիւնաշարի արտաքին պարագիծը, որ պատկերուած է գծիկներով, ութանկիւն բազմանիստ է, ներքին պարագիծը, որ նոյնպէս պատկերուած է գծիկներով, քառակոնք է (տետրակոնխ), ստեղծուած չորս կիսաշրջաններով: Առաջին հայացքից այստեղ ամէն ինչ բնական է՝ առարկութիւն չվերցնող: Սակայն, երբ փորձում ենք չափագրական տուեալներով այն մէծ մասշտաբով վերարտադրել, նկատում ենք, որ այդ կիսաշրջանները ոչ թէ շոշափում, այլ սեկտորաձեւ հատում են խորանի (ապսիդի) երեք սիւններից երկու եզրայինները: Պ. Բարանովսկու կազմած յատակագծապատկերին ծանօթանալուց եւ տեղում աւերակը զննելուց ու որոշ մասերի չափագրումներից յետոյ Լեկիթի ծաւալատարածական յորինուածքը պատկերման առաջին փորձը իրականացրել է սողերիս գրողը, հրատարակելով այն դեռեւս 1963 թուականին<sup>13</sup>:

Այդ ժամանակ վերակազմութիւններից մէկը կատարուել էր Թորոս Թորամանեանի Զուարթնոցի համար ստեղծած վերակազմութեան համաչափութիւններով ու սկզբունքներով՝ եռաստիճան ծաւալներով, առաջին աստիճանում բոլորակ, երկրորդ եւ երրորդ աստիճաններում՝ բազմանիստ (ութնիստ): Վերակազմութեան երկրորդ փորձը հիմքում նմանեցուել էր Բանակ տաճարի երկաստիճան վերակազմութեանը, նրա համաչափութիւններով: Այստեղ տաճարը առաջին եւ երկրորդ

աստիճաններում բոլորակ է:

Յաջորդ վերակազմութիւնը իրականացրել է Լ. Իշխանովը. առաջին եւ երկրորդ աստիճանները բոլորակ, երկրորդ աստիճանը՝ խաչաձեւ (տետրակոնխային): Այս հետազոտողի աշխատութիւնում տեքստային մասից բացի ներկայացուած են՝ յատկազօծի չափագրական գծագիրը մօտաւորապէս 1:250 մասշտաբով, ապա երկու գծագրեր, որ պատկերում են տաճարի ներքին տեսքը, նայուած հիւսիս-արեւմուտքից եւ հիւսիս-արեւելքից, երեք լուսանկարներ, որոնցից երկուսը՝ տաճարի ներքնատեսքի դրուագներ են, երրորդը՝ շքամուտքի սեան դրուագ՝ զոյգ բներով եւ խոյակով. նիւթերի շարքում է նաեւ շինութեան ընդհանուր յորինուածքի աքսոնոմետրիկ վերակազմութիւնը, ինչպէս եւ յատկազօծի վերակազմութիւնը փոքր չափերով: Այս վերջին երկուսը նոյն չափով ձեւակերպելով հրատարակուած է Ճարտարապետութեան համընդհանուր պատմութեան 8-րդ հատրում<sup>14</sup>:

Երրորդ վերակազմութիւնը պատկանում է Ս. Մնացականեանին՝ առաջին աստիճանը՝ բազմանիստ, երկրորդ աստիճանը՝ խաչաձեւ-տետրակոնխային, երրորդ աստիճանը՝ բոլորակ: Չափագրական գծագրերը, վերակազմական նիւթերը իրենց բացատրագրերով հեղինակը հրատարակել է եւ ուսերէն եւ հայերէն միեւնոյն 1971 թուականին<sup>15</sup>:

Չորրորդ վերակազմութիւնը Դ. Ա. Ախունդովինն է. նրա մօտ տաճարի առաջին աստիճանը բոլորակ է, երկրորդ աստիճանը՝ խաչաձեւ-տետրակոնխային, երրորդ աստիճանը՝ բոլորակ: Դ. Ախունդովը վերակազմութիւնը հրատարակել է իր նոր աշխատութեան էջերում<sup>16</sup>:

Այս վերջին երեք վերակազմութիւնները դնելով մի շարքում, նկատում ենք, որ տաճարի ծաւալատարածական յորի-

նուածքը բոլորի մօտ մի սկզբունքով է վերակազմուել: Այդ ընդհանուրութիւնը արտայայտուած է յատկապէս տաճարի երկրորդ աստիճանի տետրակոնխային պատկերի գրէթէ նոյնութեամբ: Սրանցից սկզբունքով տարբեր է տողերիս գրողի 1963 թ. հրատարակած եւ այժմ վերամշակուածով ներկայացուող վերակազմութիւնը:

Ստորեւ մենք փորձելու ենք վերոյիշեալ վերակազմութիւններից յուրաքանչիւրը վերաքննելով արժէքաւորել դրանցում տեղ գտած դրականը, որպէս առաջընթաց քայլ տաճարի ճշմարտանման պատկերը վերականգնելու, վերստեղծելու ճանապարհին, ինչպէս եւ ի յայտ բերել գիտականօրէն չհիմնաւորուած մտահանգումները, որոնք արժանի կլինեն մերժման եւ յաղթահարման, նկատի ունենալով, որ այդպիսիք երբեմն կենունակութիւն են ձեռք բերում ճշմարտութեան առաջընթացը արգելակելու գործում:

Լեկիթի տաճարի վերակազմութիւն, ստեղծուած ճարտարապետ Լ. Իշխանովի կողմից

Իր աշխատութիւնը Լ. Իշխանովը վերնագրել է «Լեկիթ գիւղի տաճարի հետազոտութիւնը»: Աշխատութեան աւարտում հեղինակը գրում է. «Սոյն հրապարակումը խնդիր չի դնում տալ յուշարձանի մանրամասն վերլուծութիւնը եւ համագրումը տիպոլոգիական առումով նոյն խմբի մէջ մտնող միւս յուշարձանների հետ: Մենք ուշադրութեան ենք ներկայացնում Լեկիթ գիւղի տաճարի նախնական վերակազմութիւնը, մի յուշարձանի, որ ունի բացառիկ հետաքրքրութիւն: Մեր վերակազմութիւնը առաջադրում է նրա սկզբնական պատկերի վերականգնման հնարաւոր տարբերակներից մէկի սխեման»<sup>17</sup>:

Բացի վերը ասուածից, ամենաարժէքաւորը, որ արել է Լ. Իշխանովը, մեր կարծիքով այն է, որ նա բարեխղճօրէն չափագրել է յուշարձանը, նրա չափագրութիւնը, ըստ երեւոյթին, պիտի համարել հաւաստի:

Տաճարի ընդհանուր յօրինուածքի (գծ. 2) իր վերակազմութեան համար Լ. Իշխանովը նկատի է ունեցել Պ. Բարանովսկու վերակազմած յատակագիծը, իր չափագրումները, ապա եւ Ս. Մնացականեանի Զուարթնոցի համար հրատարակած վերակազմութիւնը՝ յուշարձանի երկրորդ աստիճանի տետրակոնխային (խաչաձեւ) կազմութեամբ:

Այսպիսով նրա վերստեղծած պատկերը փաստօրէն ներկայացնում է քառաստիճան կառուցուածք: Նա ուզում է հաւատալ, որ տաճարը բոլորել է կամարակապ բաց սիւնասրահ, եւ կամ այն, առնուազն կառուցողի կողմից նախորոշուած է եղել, սակայն ինչ-ինչ պատճառներով չի իրականացել:

Այսպէս մտածելու համար Լ. Իշխանովը կարող էր յիշատակել այն, որ տաճարի արտաքին թմբկապատի ստորին մասում, մօտ 4,5 մետր բարձրութեան վրայ պատուհաններ չեն արուել: Սակայն փաստը մնում է փաստ, որ բաց սիւնասրահի հետքեր (նաեւ հիմքի սահմաններում) չեն յայտնաբերուել: Այստեղից բխում է, որ հաւաստի վերակազմութեան մէջ այդ սիւնասրահը պէտք է բացառել:

Պ. Բարանովսկին իր վերակազմած յատակագծում այդ սիւնասրահը ցոյց է տուել որպէս ենթադրութիւն. թւում է, որ նա այդպէս չպիտի անէր, իր ենթադրութիւնը պիտի սահմանափակեր աշխատութեան տեքստային մասով: Այժմ ճարտարապետութեան պատմութեանը վերաբերող աշխատութիւններում, գրեթէ ամե-

նուրէք, Լեկիթի յատակագիծը ներկայացուում է Պ. Բարանովսկու եւ Լ. Իշխանովի վերակազմած գծագրերով՝ բաց սիւնասրահով, որ ճիշտ չէ:

Լ. Իշխանովը ճիշտ է վարուել, որ տաճարի արտաքին բոլորակ պատի վերնամասում պատուհաններ է ցոյց տուել միայն մուտքերի վերեւում (մեկական հատ էլ ցոյց է տուել նրանց միջեւ, որոնց ապացոյցը տեղում չկայ, դրանք՝ անկիւնագծային ուղղութեան պատուհաններն են, որ ընկնում են մայր մոյթերի դիմաց):

Այլ կերպ էլ չէր կարող լինել, քանի որ աւերակում այդ պատի զգալի երկարութեամբ պահպանուած վերնամասում պատուհաններ չկան, կամ երբեմնի եղած լինելու նշաններ չեն նշմարուում, իսկ մուտքերից մէկի գլխավերեւում երեւում է, որ պատուհանը շարուածքով փակուել է:

Մենք առարկութիւն չունենք Լ. Իշխանովի վերակազմած տաճարի գմբէթային մասի վերաբերեալ. այն պատկերուած է 12 պատուհաններով թմբուկի տեսքով, կարող էր լինել նաեւ ութ, նոյնիսկ չորս պատուհաններով: Նա միանգամայն ճիշտ է վարուել, որ գմբէթի վեղարը ցոյց է տուել կոնաձեւ, տուրք չի տուել այն հիւանդագին տենդենցին, որ ոմանք, վաղ միջնադարի անխտիր բոլոր գմբէթները պատկերում են զնդաձեւ՝ բիւզանդական նմանողութեամբ:

Մեր անհամաձայնութիւնը վերաբերում է Լ. Իշխանովի վերստեղծած տաճարի երկրորդ աստիճանի տետրակոնխային պատկերմանը:

Զուարթնոցի եւ զուարթնոցատիպ յուշարձանների վերակազմութիւններում տարիներ ի վեր վիճարկութեան առարկայ է դարձել այդ տաճարների երկրորդ աս-

տիճանի արտաքին ծաւալատարածական յօրինուածքի պատկերումը: Թորոս Թորամանեանը Զուարթնոցի, ինչպէս եւ Գագկաշէնի վերակազմութիւններում շինութեան երկրորդ աստիճանի սահմաններում ներքին տետրակոնխային կազմութիւնը փաթաթել է արտաքին թմբկապատով այդպիսով նա ապահովում է ոճական ներդաշնակ միասնութիւնը կառուցուածքի բոլոր երեք աստիճաններում: Դա արուել է ոչ թէ տեսական պատկերացումներից ելնելով, այլ հիմքում ունենալով փաստական տուեալներ, վերցուած յուշարձանի աւերակուած մնացորդներից: Պէտք է նկատել, որ Զուարթնոցի կառուցողը իր այդ միջոցառումը նաեւ ուղղել է առաւել երկրաշարժադիմացկուն օրգանիզմ ստեղծելուն:

Թ. Թորամանեանի վերակազմութեան ճշմարտանման լինելը նոր, լրացուցիչ տուեալներով հաւաստուել է նաեւ տողերիս գրողի աշխատութիւններում<sup>18</sup>: Թ. Թորամանեանի այդ արժէքաւոր վերակազմութիւնը 1950-ական թթ. վիճարկողներ եղան նախ Ա. Վ. Կուզնեցովը<sup>19</sup>, ապա Ս. Խ. Մնացականեանը: Նրանք առաջ քաշեցին այդ տաճարի երկրորդ աստիճանի տետրակոնխային կազմութիւնն առանց արտաքին թմբկապատի: Քննարկումները Հայաստանի ճարտարապետների միութեան, Գիտութիւնների ակադեմիայի Արուեստի, Հնագիտութեան ինստիտուտների, Պատմութեան թանգարանի չորսօրեայ միացեալ նիստերում մեծաքանակ մասնագէտների ակտիւ մասնակցութեամբ յաւանական համարեցին Թորոս Թորամանեանի վերակազմութիւնը, նկատի ունենալով աւերակի ընձեռած տուեալները: Վերոյիշեալ վիճարկողների տեսութիւնները տուեալ հարցում համարուեցին տեսականօրէն ստեղծուած, կտրուած ուսու աւերակի առկայ տուեալ-

ներից: Այս հանգամանքը չխանգարեց, որ այդ հետազօտողներից Ս. Մնացականեանը օգտուելով ունեցած պաշտօնական հնարաւորութիւններից յաջորդող տասնամեակների ընթացքում ամենուրէք՝ հանդէսներում, հանրագիտարաններում, հայ ժողովրդի պատմութեան բազմահատորեակում, մենագրութիւններում (տպագրուած նաեւ օտար լեզուներով) տեղադրի Զվարթնոցի իր վերակազմութեան գիտականօրէն չհիմնաւորուած նիւթերը: Արդ չյաջողուած վերակազմութեան լայն պրոպագանդումը արձագանքներ ունեցաւ մեր հանրապետութիւնից դուրս, այդ թւում Լ. Իշխանովի, հետագայում նաեւ Դ. Ա. Ախունդովի մօտ՝ Լեկիթի տաճարը վերակազմելիս:

Զուարթնոցատիպ տաճարների երկրորդ աստիճանը տետրակոնխային կազմութեամբ պատկերողները, ըստ երեւոյթին, խորութեամբ չեն ըմբռնում այս տիպի տաճարների առանձնայատկութիւնը եւ տարբերութիւնը Սիրիական օրինակների նկատմամբ, որ դրանցում անմիջականօրէն առնչուում են մայր մոյթերի թիկունքակողմում առանձին կանգնած սիւների գոյութեան հետ: Այս վերջիններս իրենց առկայութեամբ ամբողջութեամբ վերափոխում են ոչ միայն այդ շինութիւնների արտաքին արտայայտութիւնը, այլ յուրօրինակ են դարձնում դրանց կոնստրուկտիւ-կրող մասերի փոխկապակցութիւնն ու մեխանիկական աշխատանքը: Այս երեւոյթի նկատմամբ անուշադիր լինելը, այդ առանձին կանգնած սիւների դերն ու նշանակութիւնը ամբողջ խորութեամբ չտեսնելն ու չըմբռնելը բացասաբար է անդրադառնում նրանց աշխատութիւնների ուսու բնոյթի վրայ, դառնում սխալների եւ մոլորութիւնների առիթ:

Լեկիթի տաճարի վերակազմութիւն,

ստեղծուած ճարտարապետ Ս. Մնացա-  
կանցեանի կողմից

Լեկիթի տաճարի Ս. Մնացականեանի վերակազմութիւնը ներկայացնում են ինը չափազրական եւ վերակազմական գծագրեր, այդ թւում՝ յատակագծեր, արեւմտեան ճակատը, կտրուածք, ներքին հանգոյցների երկու վերակազմութիւն (գծ. 3-4): Այդ գծագրերով բնորոշուած է տաճարի ծաւալատարածական յորինուածքի վերակազմութիւնը, գրէթէ այնպէս, ինչպէս նոյն հեղինակի ստեղծած Զուարթնոցի վերակազմութիւնն է: Դրանում տաճարի առաջին եւ երկրորդ աստիճանները ներկայացուել են յատակագծում բոլորակ, երկրորդ աստիճանը՝ խաչաձեւ (տետրակոնխային):

Եւս մի նկատում. վերակազմութիւն ստեղծողը, ինչպէս Զուարթնոցի ու Բանակի, նոյնպէս եւ Լեկիթի դեպքում մի զարմանալի անփութութիւն է հանդէս բերում աւերակի ընձեռած չափային ռեալ տուեալների նկատմամբ. երբէմն հաշուի չի նստում դրանց հետ, գծագրեր է ներկայացնում, որոնց չափերը չեն համապատասխանում չափազրական տուեալներին, եւ այդ բոլորը յանուն նրա, որ շինութեան ներքին բովանդակութիւնը տեղաւորի նախապէս, ինչ որ ինքնահնար, «կանոնով» թելադրուած չափի մէջ: Ահաւասիկ, տաճարի իր իսկ չափազրած արտաքին բոլորակ պատի հիւսիս-արեւելեան հատուածում բարձրութիւնը հասնում է մօտ 7,2 մետրի, մինչ վերակազմութեան մէջ այդ պատը ստացել է ընդամէնը 6,0 մետր բարձրութիւն: Եթէ այդպէս չանէր, տաճարի բարձրութիւնը կստացուէր աւելի մէծ եւ չէր համապատասխանի իր «կանոնին» որտեղ ասում է «...ելնելով Կովկասի քիչ թէ շատ մէծածաւալ կենտրոնագմբէթ կառուցուածքների մէջ ընդհանրացած հա-

մաչափութիւններից, երբ կառուցուածքների բարձրութիւնը սովորաբար հաւասար է լինում նրանց լայնութեանը (Մաստարա, Զուարի, Հռիփսիմէ եւ այլն)»<sup>20</sup>:

Ինչպէս Զուարթնոցի, այնպէս էլ Լեկիթի բարձրութեան որոշման համար Մնացականեանի ընտրած մեթոդը եւ, առաւել եւս, նրա մէջ բերած օրինակների վրայ հենուելը, առնուազն նախ են, իսկ եզրակացութիւնը՝ սխալ:

Օրինակ Հռիփսիմէում տաճարի ներքին լայնութիւնը 16,1 մետր է, մինչ բարձրութիւնը հասնում է 20 մետրի: Նոյն պատկերն է նաեւ միւս օրինակներում ահաւասիկ Գառնահովտում՝ համապատասխանաբար լայնքը 13,3 մետր է, բարձրութիւնը՝ 19,0 մետր, Թարգմանչացում՝ լայնքը 9,7 մետր է, բարձրութիւնը՝ 16 մետր, Աղթամարում՝ լայնքը 11,6 մետր է, բարձրութիւնը՝ 21,5 մետր: Ինչպէս տեսնում ենք «օրէնք» սահմանողի բերած օրինակներից եւ ոչ մէկում այդ «օրինաչափութիւնը» չի գործում: Զարմանալի է նաեւ այն, որ ուղղանկիւն յատակագծով, երկաստիճան յորինուածքով տաճարներում եւ բոլորակ յատակագծով, եռաստիճան ծաւալատարածական յորինուածքով տաճարներում հեղինակը փորձում է տեսնել միեւնոյն օրինաչափութիւնը, մի բան, որ անհնարին է եւ անտրամաբանական:

Մենք չենք փորձելու ամենայն մանրամասնութեամբ ներկայացնել Ս. Մնացականեանի վերակազմութիւնը, այդ արել է ինքը: Անրաժեշտ ենք համարում այստեղ պարզաբանել վերակազմութեան նախագծում տեղ գտած անճշտութիւնները եւ չպարզաբանուած յանգոյցները, հաւատալով, որ այդ օգտակար կը լինի նոր հետազօտողներին եւ յուշարձանի համար վերակազմութեան լիաժէք նախագիծ ստեղծելուն:

Տաճարի ներքին տեսարակոնիսը վերակազմելու կապակցութեամբ Ս. Մնացականեանը գրում է. «Դժբախտաբար մեզ ոչինչ յայտնի չէ տաճարի էքսեղրաների սիւների բարձրութեան մասին, սակայն անվերապահօրէն կարելի է ասել, որ դրանք Համեմատաբար աւելի ցածր պէտք է լինէին, քան Ձուարթնոցի սիւները»<sup>21</sup>: Ինչպէս յայտնի է, Ձուարթնոցում գտնուել է էքսեղրայի սեան միակտոր բուն մօտ 210 սմ բարձրութեամբ: Մնացականեանը Լեկիթի էքսեղրայի սիւնաշարի սեան բունը ցոյց է տուել աւելի երկար, քան Ձուարթնոցում է՝ 260 սմ:

Ճիշտ է, Ձուարթնոցի էքսեղրայի կամարի գագաթը Լեկիթի նոյն յանգոյցից մի փոքր բարձր է (ընդամէնը 45-50սմ), սակայն այդ սիւների խոյակների եւ խարիսխների բարձրութեան հաշուին է: Նկատի ունենալով Լեկիթի գմբեթատակ քառակուսու, դրա հետ կապուած ապսիդների լայնքի Ձուարթնոցի համեմատութեամբ զգալի փոքր լինելը (նրանց յարաբերութեան գործակիցը 0,6 է), պէտք է որ զգալապէս փոքր լինէր նաեւ այդ կամարաշարի բարձրութիւնը: Ս. Մնացականեանը շարունակում է. «Կարելի է ենթադրել, որ էքսեղրայի սիւները ունեցել են միեւնոյն բարձրութիւնը՝ 3,70 մետր, ինչ որ նրանց դիմաց դասաւորուած օղակաձեւ պատի որմնասիւները»<sup>22</sup>: Վերակազմութեան գծագրերում էքսեղրայի սիւները վերցուել են իրօք 3,70 մետր բարձրութեամբ, մինչ «օղակաձեւ պատի որմնասիւները» չգիտես ինչու՝ 2,40 մետր: Ըստ երեւոյթին վերակազմութիւն կազմողը ճիշտ չափագրել է, սակայն իրեն անհրաժեշտ է եղել 3, 70 մ փոխարէն վերցնել 2,4 մ եւ նա փոխել է նաեւ չափագրական գծագիրը<sup>23</sup>:

Վերակազմութիւն կազմողներից Լ. Իշխանովը իր նպատակներից դուրս է

Համարել խորանալ մանրամասներում: Ի տարբերութիւն Լ. Իշխանովի, Ս. Մնացականեանը, ինչպէս երեւում է, որոշած է եղել Լեկիթ տաճարի Համար ստեղծել լիակատար վերակազմութիւն, սակայն նրա նիւթերում, մեղմ ասած, անմշակ է թողնուած կառուցուածքային ամենակարեւոր յանգոյցը: Խօսքը վերաբերում է մայր մոյթի շուրջը ստեղծուած իրավիճակին, երբ երեքական կամարներ գալիս, իջնում են խորանների երեքական սիւներից երկու եզրայինների վրայ: Վերակազմութեան հեղինակը կարծում է, որ մայր մոյթի թիկունքակողմում առանձին կանգնած սիւնից եկող կամարը միւս (էքսեղրի) կամարների հետ միաժամանակ եւ նոյն բարձրութեան վրայ կարող է Համատեղուել, իջնել «սեան խարիսխի եզրագծերը եւ չափերը կրկնող խոյակի» վրայ:

Այդ յանգոյցը Ձուարթնոցում, շնորհիւ Թորոս Թորամանեանի վերակազմութեան, ստացել է իր պարզ, կոնստրուկտիւ ճշմարիտ եւ տրամաբանական լուծումը: Ահա այս նիւթի առկայութեան պայմաններում զարմացնում է Լեկիթում ամենայն պարզութեամբ դրան չանդրադառնալը հետազօտողի կողմից:

Ճիշտ է, աշխատութեան ուղևերէն տարբերակում Ս. Մնացականեանը մի երկու խօսք է ասում, բայց գծագրում այդ չի անդրադարձնում. այդտեղ պատկերուած է բոլորովին այլ բան: Այստեղ նա գրում է. «Կարծում ենք, որ հէնց այդ առիթով էլ վարպետը ինչ որ չափով փոքրացրել է երկկոր թաղի տրամագիծը, նրանց ծայրերը իջեցրել կենտրոնական եւ հարեւան սիւները կապող թռիչքի վրայ»<sup>24</sup>: Այս մէջբերման մէջ յիշեալ թաղը «երկկոր» անուանելը սխալ է, այդ արտայայտութիւնը Ձուարթնոցից այստեղ է տեղափոխուել մեքենայօրէն. Լեկիթում թաղը երկկոր չէ, նրա եզրը սահ-



մանափակում է բազմանկեան ուղղագիծ նիստով: Այդ թաղը Զուարթնոցում նոյնպէս երկկոր չէ, այնտեղ թաղի եզրն է կոր, ինչպէս կտրուածքում, այնպէս էլ ութնիստ կամարաշարի բերուած հատուածում առանձին կանգնած սիւնից եկող կամարը, աւելի ճիշտ՝ թաղի ծայրը իջնում է ոչ թէ կենտրոնական եւ հարեւան սիւները միացնող կամարի, այլ աւելի մօտ գտնուող՝ հարեւան սեան վրայ: Թաղի ծայրը յաջորդ կամարի վրայ իջեցնել, կնշանակէր թաղի թռիչքը, նոյնն է թէ նրա վրայ եկող բեռը կիսով չափ աւելացնել: Արդ, եթէ հիմք ընդունուի վերակազմողի շարադրած տեքստային մասում ասուածը, ապա պէտք է ամբողջութեամբ սխալ համարել, «ներքին կամարաշար» անուանուած վերակազմական գծագիրը<sup>25</sup>:

Տաճարի առաջին աստիճանի բոլորակ պատը դրսից եւ ներսից ունեցել է ճարտարապետական մշակում: Ներսից պատի հարթութիւնը ըստ բարձրութեան բաժանուել է երկուսի. ստորին մասը 4,5 մետր բարձրութեամբ պատը ունեցել է 1,40 մետր հաստութիւն: Այդ բարձրութեան սահմաններում պատի վրայ պատուհանի հետքեր չեն նկատուել, առկայ են մուտքի երեք դռներ: Պատի հարթութիւնը յատուածների են բաժանել 12 սմ տրամագծով բարակ սիւները, որոնք խոյակի փոխարէն, իրենց վերեւում 3,0 մ բարձրութեան վրայ ունեցել են հորիզոնական դրուած սալիկներ:

4,50 մ բարձրութիւնից պատը բարակել է, վերջինիս հարթութիւնը մշակուել է փոքր (ըստ Ս. Մնացականեանի 22սմ) տրամագծով, միմեանցից 95-100 սմ քայլով շարուած որմնասիւնիկներով: Տեղում պահպանուել է դրանց ներքնամասը մէկ մետր բարձրութեամբ: Ս. Մնացականեանը ենթադրում է, որ դրանք իրենց վերե-

ւում միմեանց հետ կապուած են եղել կամարներով: Նա նաեւ գրում է. «Ոչինչ յայտնի չէ լուսամուտների մասին. չնայած արտաքին պատի առանձին հատուածներ զգալի բարձրութիւն ունեն, դրանցից ոչ մէկի վրայ չի պահպանուել լուսամուտի ոչ մի հետք: Պարզ է դառնում, որ լուսամուտները տեղադրուած են եղել աւելի բարձր, քան պատի մեզ հասած հատուածները»<sup>26</sup>:

Ինչպէս յայտնի է. գոյութիւնը պահպանած պատը հասնում է 7,0-7,2 մետր բարձրութեան, մինչեւ առաջին աստիճանի ծածկը հազիւ մնում է մէկ մետր տարածութիւն, այս դէպքում ինչ պատուհանների մասին խօսք կարող է լինել: Այս իրավիճակը չի խանգարել, որ Ս. Մնացականեանը վերակազմութեան գծագրերում (յատակագիծ եւ արեւմտեան ճակատ) ցոյց տա շուրջ 15 լուսամուտ արտաքին պատի վերնամասում՝ 4,5 մետր բարձրութեան վրայ: Արդարամիտ լինելու դէպքում նա կամ պիտի պատուհաններ ցոյց չտար, կամ պիտի ենթադրեր, որ այդ պատը սկզբնական չէ՝ արգասիք է յետագայ վերակառուցման, եւ կամ եզրակացնէր, որ այդ շինութեան բովանդակութիւնը բնական լոյսի մեծ կարիք չի ունեցել:

Բոլորակ պատի արտաքին ձեւաւորման մասին Ս. Մնացականեանը գրում է. «Ինչ վերաբերում է արտաքին յարդարանքին, ապա պէտք է ասել, որ այն ներքին մասում 28 նիստ ունեցող բազմանկիւն էր, ձեւաւորուած զոյգ որմնասիւներով, ընդ որում խիստ ուշագրաւ է, որ որմնասիւներն ունէին շատ համեատ չափեր եւ դուրս չէին գալիս պատի հարթութեան նկատմամբ»<sup>27</sup>: Վերակազմողը, ինչպէս եւ Պ. Բարանովսկին, որ դրանց անուանում է պիլեաստը, «զոյգ որմնասիւն» անուանելու հիմք չունի. դրանք պարզապէս ուղղաձիգ ակոսներ են պատի

միապաղաղ հարթութիւնը բազմանիստ դարձնելու եւ նրան կենդանութիւն հաղորդելու համար: «Զոյգ որմնասիւններ» անուանուածը համեմատաբար լաւ մշակուած խոշոր քարեր են, միջնամասի առուածեւ փորուածքով: Եւ քանի որ այս ակոսների ռիթմը չի համընկնում այդ նոյն պատի ներսի հարթութեան վերնամասի սիւնիկների ռիթմին՝ մի բան, որ կը խանգարէր լուսամուտներ տեղադրման՝ վերակազմողը պատի արտաքին հարթութեան լոկ ներքնամասն է ձեւաւորում բազմանիստ, այսինքն՝ «որմնասիւններով» վերնամասը թողնում է բոլորակ, հարմար լուսամուտներ ենթադրելու եւ գծագրերում այդպիսիք ցոյց տալու համար: Իրականում, այսինքն՝ աւերակում, յիշեալ ակոսները կան եւ բարձրանում են 7-7,2 մ բարձրութեամբ պահպանուած պատի վրայ, այնպէս որ վերակազմութիւն կազմողին պէտք է որ խանգարէին, եթէ առիթ լիներ երբեւէ այն ներկայացնել պաշտպանութեան: Ինչպէս տեսնում ենք, այդպիսի իրավիճակ նա չի ենթադրում, ցոյց է տալիս, ինչպէս ցանկանում է:

Պատի ստորին մասը բազմանիստ եւ վերին մասը բոլորակ ներկայացնելը հնարաւոր եւ հաւանական համարելուն Ս. Մնացականեանը որպէս հիմնաւորում վկայակոչում է Զուարթնոցի օրինակը, գրելով. «Ինչ վերաբերում է առաջին աստիճանի ճակատին (Փասադին), ապա, ինչպէս եւ Զուարթնոցում է, արտաքին դեկորատիւ ձեւերի ռիթմը չի համապատասխանել ներքին տարրերի դասաւորութեանը»<sup>28</sup>: Զուարթնոցում նման բան գոյութիւն չունի: Խօսքը շարունակելով, արտաքին «որմնասիւնների» վերաբերեալ Ս. Մնացականեանը գրում է՝ «Յայտնի է, թէ ինչպէս էին աւարտում այդ որմնասիւնները եւ ինչ բարձրութիւն ունեին: Սակայն, ելնելով ընդհանուր յօրինուած-

քից, կարելի է ենթադրել, որ Զուարթնոցի օրինակով այստեղ եւս, ամենայն հաւանականութեամբ, խուլ կամարաշար պատկերելու փորձ պիտի արուած լիներ (թեւ շատ պարզուանկ ձեւով)»<sup>29</sup>: Նախ «խուլ կամարաշար» Զուարթնոցում, ընդհանրապէս չկայ եւ, ապա, վերակազմութեան հեղինակի գծագրերում չկայ այն, ինչ գրուած է մէջբերման մէջ: Երեւի դրանք արուել են տարբեր ժամանակներում եւ մէկը անելիս հեղինակը մոռանում է նախորդ արուածը կամ ասածը:

Արտաքին բոլորակ պատի ստորին բազմանիստ եւ վերին բոլորակ հատուածների միջեւ վերակազմութեան հեղինակը ցոյց է տուել մօտ մէկ մետր բարձրութեան ձեւաւորուած եզրերով գօտի մեծաչափ քարերի օգտագործումով: 7-7,2 մ բարձրութեամբ պահպանուած պատի վրայ նման գօտու հետք անգամ գոյութիւն չունի: Եռաստիճան տաճարի առաջին աստիճանը կազմող արտաքին բոլորակ թմբկապատը, որ չափազրութիւններում 7-7,2 մ բարձրութիւն ունի, Ս. Մնացականեանի վերակազմութեան գծագրերում (տե՛ս արեւմտեան ճակատի եւ կտրուածքի գծագրերում) ցոյց է տրուած 5,75 մետր:

Լեկիթ տաճարի երկրորդ աստիճանի ծաւալատարածական յօրինուածքը Ս. Մնացականեանը վերակազմում է խաչաձեւ-տետրակոնխային, ճշտօրէն Զուարթնոցի իր վերակազմութեան սկզբունքով: Այդ մասին խօսուել ու գրուել է, նշուել, որ հեղինակը տուեալ հարցում չի ելնում աւերակի փաստերից, նրա պատկերածը, թերեւս հնարաւոր է տեսականօրէն, բայց ոչ կոնկրետ, նայուող յուշարձանի համար:

Ս. Մնացականեանը գրում է. «Մոյթերից ընդամէնը 46 սմ հեռաւորութեան վրայ, անկիւնագծային ուղղութիւններով

տեղաւորուած են առանձին կանգնած սիւները, որոնց առկայութիւնը կասկած չի թողնում լայնաթուիչք, զգալի հաստութիւն ունեցող թաղերի գոյութեան մասին:<sup>30</sup>» Այս համոզումն ունեցողը պիտի բացատրէր նաեւ այդ ներշնչող չափեր ունեցող թաղերի անհրաժեշտութիւնը, դերը այս կառուցուածքում: Նա այդ չի անում, որովհետեւ իր վերակազմութեան մէջ այդ թաղի նշանակութիւնը ի չիք է դարձուած: Այդ թաղի նշանակութեան մասին ասում է Պ. Բարանովսկին. «Բացի այդ, իւրաքանչիւր մայր մոյթի արտաքին կողմից կար եւս մէկական լրացուցիչ սիւն. այդպիսի սիւների՝ ինչպէս որ յայտնի է Զուարթնոցի եւ միւսների օրինակով՝ դերն էր կրել վերին աստիճանի պատերը, կանգնած սիւների վրայ, բայց արդէն յատակագծում ձեւաւորուած շրջագծի ձեւով»<sup>31</sup>:

Այս կապակցութեամբ Ս. Մնացականեանը գրում է. «Ըստ Պ. Դ. Բարանովսկու, երկրորդ հարկաբաժինը ունեցել է շրջանաձեւ յօրինուածք, ըստ Տ. Մարութեանի՝ եղել է ութանիստ: Սակայն դժուար չէ տեսնել, որ երկու լուծումներն էլ բնաւ տեկտոնիկ չեն, եւ կոնստրուկտիւ տեսակետից բնաւ անհրաժեշտ չէր կենտրոնական տետրակոնխը մի հոծ, շրջանաձեւ կամ բազմանկիւն պատով շրջապատելը»<sup>32</sup>:

Ս. Մնացականեանը իր տետրակոնխային վերակազմութեան մէջ խորանների պատերը ծանրացնում է սիւները միացնող կամարների վրայ, որոնք երկալի կորութիւն ունեն եւ ամենեւին կայուն չեն, եւ դա նա համարում է տեկտոնիկ իմաստով ճիշտ, մինչ նոյն վիճակը, որ առկայ է Պ. Բարանովսկու մօտ, նա գնահատում է ոչ ճիշտ: Դեռ ավելին, տեկտոնիկ չի համարում նաեւ Տ. Մարութեանի առաջարկը, որտեղ երկրորդ աս-

տիճանի բազմանիստ պատը դրուած է նոյնպէս բազմանիստ հիմքի վրայ, որ ստեղծուած է բազմանիստ եզրագծեր ունեցող թաղերով: Այս դէպքում անհասկանալի է, թէ նա ի՞նչ է հասկանում «տեկտոնիկ» ասելով: Եւ, ապա, նա սխալ է մեկնաբանում իրերի վիճակը բազմանիստ տարբերակով վերակազմութեան մէջ. այստեղ տետրակոնխը «հոծ բազմանկիւն պատով» չի շրջապատուած, ինչպէս շարադրում է Ս. Մնացականեանը: Անկիւնային մասերում ստեղծուող ծաւալների քաշի նշանակութիւնը նրա կողմից չի ըմբռնուած, մինչդեռ այն անհրաժեշտ է որպէս պահող ուժ, ի հակակշիռ գմբէթից առաջացող, դէպի դուրս հողշարժում ուժին. չէ որ մայր մոյթերի վտիտ ծաւալների քաշը շատ չնչին է վերոյիշեալ դերը կատարելու համար:

Նկատի առնելով ողջ վերոյիշեալը, առանց վերապահումների հանգում ենք եզրակացութեան, որ Ս. Մնացականեանի կողմից Լեկիթ տաճարի համար առաջարկած վերակազմութիւնը անընդունելի է հէնց պրոֆեսիոնալ առումով:

Լեկիթի տաճարի վերակազմութիւն,  
ստեղծուած ճարտարապետ Դ. Ա.  
Ախունդովի կողմից.

Լեկիթի Դ. Ախունդովի վերակազմութիւնը ներկայացուած է Պ. Բարանովսկու վերակազմած յատակագծով (բացառելով նրանում պատկերուած արտաքին սիւնաշարը), ապա արեւմտեան (գծ. 5) եւ հարաւային ճակատներով եւ կտրուածքով, որում պատկերուած է տաճարի արեւելեան կէսի ներքին տեսքը:

Հեղինակի ներկայացմամբ եռաստիճան տաճարը առաջին աստիճանի սահմաններում եղել է բոլորակ (թերեւս՝ բազմանիստ) թմբուկ, մօտ ութ մետր բարձրութեամբ, երկրորդ աստիճանը՝ խա-

չաճեւ-տետրակոնիս եւ երրորդ աստիճանը՝ բոլորակ հիմքով թմբուկ: Գմբէթածածկը, ինչպէս եւ խորանների կիսագմբէթածածկերը, արտաքուստ ձևաճեւ են՝ ձգուած համաչափութիւններով:

Ի տարբերութիւն Լ. Իշխանովի եւ Ս. Մնացականեանի վերակազմութիւնների, Դ. Ախունդովի ստեղծած ճակատներում երեւան է եկել մի նոր, մօտ երկու մետր բարձրութեան ժապաւենաճեւ տարր, առաջին եւ երկրորդ աստիճանների սահմանագծում: Հեղինակի մօտ դրա մասին կարողում ենք. «Առանձին կանգնած սիւները դասաւորուած մայր մոյթերի թիկունքակողմում, հանդիսանում են ութնիստի հիմքը կրողները, որտեղ գտնուում են չորս խորանները եւ հիմնական քառակուսի ծաւալը, որին նրանք հարում են»<sup>33</sup>: Այնուհետեւ տեքստում չի բացատրուում, թէ այդ ութնիստը տաճարի ո՞ր մասի հիմքն է. ըստ երեւոյթին տետրակոնիսային երկրորդ աստիճանի: Դ. Ախունդովի պատկերած այդ գօտին նշանակալից է մի քանի առումով:

Ինչպէս մենք շարունակաբար նշել ենք Ս. Մնացականեանի վերակազմութիւնների վերաբերեալ, որ եռաստիճան տուեալ տիպի տաճարների երկրորդ աստիճանը իր տետրակոնիսային լուծումով կործանում է շինութեան ամբողջութիւնը, նրա յօրինուածքային միասնութիւնը, անհարիր է դարձնում ստորին թմբկաճեւ եւ վերին տետրակոնիսային ծաւալները իրենց մշակումներով, ու թւում է թէ միմեանցից անջատ այդ ծաւալները մեքենայօրէն դրուել են իրար վրայ:

Ահա այս ամէնը իր լիակատար պատկերաւորումն է ստացել այստեղ՝ Դ. Ախունդովի վերակազմութեան մէջ:

Յիշեալ գօտին, որ ութնիստ բազմաիստ է, հանդէս է գալիս որպէս երկրորդ աստիճանի այդ՝ տարբեր պարագիծ ունե-

ցող՝ տետրակոնիսային մասի որմնախարիսխ (ցոկով): Այդ վերնամասը աւարտուած, ինքնորոյն, լիակատար ամբողջութիւն է եւ կարիք չունի ստորին թմբկապատի, որը տաճարի փաստական առաջին աստիճանն է:

Դ. Ախունդովի աշխարհ բերած վերոյիշեալ գօտին պատահականութեան արդիւնք չէ, այն պարզ անդրադարձումն է տաճարի առաջին աստիճանում գոյութիւն ունեցող իրավիճակի: Այդ չորս ապսիդներ ստեղծող եւ մայր մոյթերի թիկունքակողմում առանձին կանգնած սիւներով ստեղծուած ութնիստ բազմանկիւն պարագծի արտաքին ծաւալային արտայայտութիւնն է:

Որոշ առումով չհամաձայնելով Լ. Իշխանովի եւ Ս. Մնացականեանի վերակազմութիւններին, Դ. Ախունդովը երախտապարտ է գտնուել նրանց նկատմամբ, աշխատութեան մէջ շարադրելով. «Յիշեալ առջարկութիւնները օգտակար եղան Լեկիթ տաճարի վերակազմութեան մեր տարբերակի մշակման ընթացքում»<sup>34</sup>: Մեզ անձամբ թւում է, որ վերոյիշեալ վերակազմութիւնները Դ. Ախունդովին ոչ թէ օգնել, այլ շեղել են ճիշտ ճանապարհից: Ինչէս երեւում է, Դ. Ախունդովը իր անմիջական նախորդներից աւելի ճիշտ է գնահատել տաճարի առաջին աստիճանում ստեղծուած իրավիճակը: Թաղերով ստեղծուած զանգուածը, որ իրար է ձուլել ստորին շերտում գտնուող բոլոր կրող տարբեր, իր վրայ որոշակի բեռ կրելու նախապատրաստութեան արդիւնք է: Միայն ու միայն բոլորակ, նեղլիկ սրահի ծածկի քաշի կէսը կրելու համար ոչ մի ունակ ճարտարապետ եւ կամ կառուցող նման նիւթատար եւ աշխատատար կառուցուածք չէր իրականցնի:

Այդ տաճարների երկրորդ աստիճանը բոլորակ կամ բազմանիստ իրականաց-

նելու յանգամանքն է, որ դրդել է կառուցողին համապատասխան հիմք ստեղծել, որն ի վիճակի լինի կրել նման բեռ: Նոյն ձեւով կարող ենք ասել, որ համապատասխան հիմքի գոյութիւնն է յուշում որոշ հետազօտողների տուեալ տիպի տաճարների երկրորդ աստիճանը վերակազմել բոլորակ կամ բազմանիստ:

Եթէ Դ. Ախունդովը այդ ութնիստ զօտու չափերը աւելացնէր, հասցնելով երկրորդ աստիճանի բարձրութեան, կը ստանար ճշմարտանման վերակազմութիւն, որը կլինէր բացարձակ տեկտոնիկ, միասնական, ամբողջական ու արտայայտիչ: Ահա այդպիսի վերակազմութիւն է ստեղծուել դեռեւս 1963 թուականին, որի նկատմամբ թերեւս կանխակալ անուշադրութիւնը հնարաւոր է համարել ոչ պատահական:

Ներքին տետրակոնխի որոշ հանգոյցների լուծման առումով եւս Դ. Ախունդովը ճիշտ է. նա Ս. Մնացականեանի նման ութնիստ կամարաշար չի ստեղծել. առանձին կանգնած սիւներից կամարաթաղեր է նետել եւ ձուլել ապսիդի պատին երեք սիւներից եզրայինների վերելում: Դեռ աւելին, նա կիսաթաղի երկու եզրերը դրել է տարբեր բարձրութիւնների վրայ, դրանով իսկ հնարաւոր սահմաններում պահպանել կրող տարրերի նորմալ բարձրութիւնը, ասել է թէ՛ առաւել կայունութիւնը: Ճշտօրէն այդպիսի լուծում ունի Զուարթնոցի կենտրոնական մասի կոնստրուկտիւ լուծումը տողերիս գրողի վերակազմական գծագրում (1963թ.), թորմանեանական վերակազմութեան սահմաններում:

Դ. Ախունդովը տաճարի արտաքին պատերը ստեղծելիս ճիշտ է վարուել, որ առաջին աստիճանում թմբկապատի ուղղաձիգ աղոսիկները պահպանել է պատի ամբողջ բարձրութեամբ: Այդ նոյն

թմբկապատի յատակագծում եւ ճակատներում աղոսիկների քանակները տարբեր են, որ հետեւանք է չափազրական ճիշտ տուեալների բացակայութեան:

Պատուհանները, որ նախատեսուած են (ըստ հեղինակի) պատի վերնամասի որմնասիւնների միջեւ (ինտերիերում), ըստ բարձրութեան իրենց տեղում չեն, ճարտարապետական համամասնութեամբ էլ պատի վրա վատ են տեղադրուել եւ, ընդհանրապէս, յիշեալ որմնասիւնների միջեւ պահպանուած պատերում երբեւէ այդքան պատուհաններ չեն եղել, դրանցից հետքեր չկան. այստեղ հեղինակը իրեն թոյլ է տուել շեղուել աւերակի ընձեռած հնարաւորութիւններից, մի բան, որ թոյլատրելի չէ ուսել շինութեան վերակազմութիւնը ստեղծելիս: Դ. Ախունդովը տանիքներին ինքնաստեղծ կերպարանք է տուել, փորձելով քրիստոնեական եկեղեցուն զրկել բոլոր ժամանակների իր աւանդական պատկերից:

Աշխատութեան հեղինակը Լեկիթին նուիրուած էջերում տաճարի վերակազմութեան բուն նիւթին աւելի քիչ է տեղ հատկացրել, քան նրա կառուցման ժամանակի պարզաբանմանն ու որոշմանը, ըստ որում, նա այդ անում է հենուելով ոչ միայն Լեկիթի, այլ եւ Վանքասարի (Քիլիսագագ), Մամրուխի եւ Կում բազիլիկ եկեղեցու նիւթերին: Աշխատութեան մէջ կարգում ենք. «Շինարարական տեխնիկայի արխայիկ մեթոդները, որ ինչ որ չափով աւելի պրիմիտիւ են, քան Կում բազիլիկայում, որ մեր թուականութեան 5-րդ դարին է վերաբերում, ինչպէս եւ գտնուելը նոյն շրջանում, թոյլ են տալիս հաշվի առնել մի շարք հետազօտողների կարծիքը Լեկիթ տաճարի մեր թուականութեան 5-րդ դարի վերջը եւ 6-րդ դարի սկիզբը համարելը եւ աշխատել ճշգրտել հետազօտող տաճարի ծագման

թուակահանք»<sup>35</sup>:

Մեր դիտարկումները տեղում, ինչպէս եւ առկայ լուսանկարները ցոյց են տալիս, որ շինարարական տեխնիկան Լեկիթում՝ Կում բազիլիկ եկեղեցու համեմատութեամբ, բոլորովին էլ պրիմիտիւ չէ: Պ. Բարանովսկին նշում է. «Տաճարի մօտիկութիւնը իր տեխնիկական առանձնահատկութիւններով Կում բազիլիկային, որը դժուար թէ կարելի լինի դուրս հանել 6-րդ դարից»<sup>36</sup>:

Նոյն շրջանում գտնուելը (Կում-ից 8կմ հեռավորութեան վրայ) դեռ ապացոյց չէ, որ նրանք ժամանակակիցներ են, կամ Լեկիթը աւելի հին է, քան Կումը: Մեր վանքերը կազմաւորուել են դարերի ընթացքում, անկախ նրանից, որ կառուցուած են միմեանց մօտ, նոյնիսկ կողք-կողքի, կպած: Պ. Բարանովսկու խօսքերով ասած. «Շինարարական տեխնիկան Լեկիթում այնպիսին է, ինչպիսին գործադրուած է Ուրիատուբանի յուշարձանում (6-րդ դարի սկիզբ) եւ մի շարք աւելի ուշ շինութիւններում»<sup>37</sup>:

Դ. Ախունդովը գրում է. «Մեր օրերում յայտնաբերուել է բոլորակ, ինչպէս մեզ թւում է մեր թուակահանութեան 2-րդ-3-րդ դդ. դռալիստական տաճար Բեյուկ-էմիրիա գիւղի մօտ, Քիլիսադադ սարի վրայ, ինչպէս եւ պաշտպանական պարիսպներով շրջապատուած վանքային տաճար Ադրբեջանական ՍՍՀ Զաքաթալայի շրջանի Մամրուխ գիւղի մօտ, որը ուսումնասիրութիւնների հիման վրայ մեր կողմից ենթադրաբար ժամանակագրուում է մեր թուակահանութեան 3-4-րդ դարերով»: Նա շարունակում է. «Ադրբեջանի բոլորակ տաճարների ճարտարապետական մեթոդների մօտիկութիւնը թոյլ են տալիս այստեղ տեսնել նաեւ նրանց կառուցման ժամանակի մօտիկութիւն: Որոշակիօրէն ուրուագծուում է կովկասեան Ա-

ղուանքի յատկագծում բոլորակ տաճարների զարգացման ծագումնաբանական գիծը»<sup>38</sup>:

Դ. Ախունդովը իր հայեցողութեամբ է Վանքասարը (Քիլիսադադ) համարում 2-3-րդ դդ. գործ, Մամրուխը՝ 3-4-րդ դդ. գործ եւ իբր սրանցից շատ էլ ուշ չպիտի կառուցուած լինի Լեկիթը. այս դատողութեամբ նա Լեկիթը դնում է 4-րդ դարի վերջում կամ 5-րդ դարի ամենասկզբում: Իսկ եթէ ստացուի այնպէս, որ Քիլիսադադը յայտնուի 8-9-րդ դդ. յուշարձանների շարքում Դ. Ախունդովը Լեկիթի համար որտե՞ղ պիտի տեղ ապահովի, ո՞ր դարաշրջանում: Այստեղ եւս, ինչպէս տեսնում ենք, Դ. Ախունդովը իր հաշիւների հիմքը համարում է իր իսկ անձնական ենթադրութիւնները:

«Ապսիդներում սիւների քանակի կենտ լինելը, ինչպէս եւ երեք ապսիդների կենտրոնական սիւների մուտքերի դիմաց տեղակայելը, ըստ երեւոյթին եղել է ոչ պատահական եւ յետապնդել են արարողութեան որոշակի նպատակ: Չի բացառուում, որ սկզբնապէս Լեկիթ տաճարը հիմնադրուել է որպէս որեւէ հեթանոս համայնքի պաշտամունքի շինութիւն, որի կրօնական պահանջներով ներսում գտնուող սրբութիւնը դրսից չպիտի դիտուի: Սակայն ուժեղացող քրիստոնեական եկեղեցին, ինչպէս երեւում է, ստիպել է նրա շինարարութիւնը աւարտել որպէս քրիստոնեական եկեղեցի: Հատակագծային այդ առանձնահատկութիւնը մի անգամ եւս հաստատում է մէծաթիւ հետազօտողների այն կարծիքը, թէ Լեկիթի տաճարը պատկանում է մեր թուակահանութեան 4-րդ դարի վերջին, կամ 5-րդ դարի ամենասկզբին»<sup>39</sup>:

Մենք այդ տեսութիւնը չենք բաժանում, քանի որ այն իր հիմքում կեղծ է, մտածածին, ինքնահնար. աշխարհում

յայտնի են կրակի շատ տաճարներ, նրանցում այդ տեսութեան հեռաւոր նշանն անգամ չկա: Յուշարձանի վերակազմութեան նախաձեռնողը պէտք է խորամուխ լինի տուեալ շինութեան ձեւաստեղծման գործընթացին, ըմբռնի, թէ ինչը ինչ առիթով ինչպիսի լուծում է ստացել. այդ վերաբերում է յատկապէս կառուցուածքի կոնստրուկտիւ կողմին: Սիւնը դեկորատիւ զարդ չէ, որ որպէս շիրմա գործադրուի. այն կոնստրուկցիայի օրգանական եւ կարեւոր մասն է, շինութեան կրող տարրերից եւ նրա տեղադրումը տրամաբանօրէն, գեղագիտօրէն եւ գիտականօրէն պիտի հիմնաւորուած լինի: Կոնկրետաբար պիտի առնուի ընդհանուր շինութեան եւ նրա առանձին հանգոյցների մասշտաբը՝ բացարձակ չափային իմաստով, այն, թէ կրող տարրը ինչպէս է կապուած ողջ շինութեան կոնստրուկցիայի ներքին աշխատանքին եւ ինչ դեր է խաղում համակարգում, այդտեղ նկատի պիտի առնել նաեւ առանձին տարրերի եւ նրանց միջեւ առկայ թռիչքների փոխհարաբերութիւնները:

Օրինակ Լեկիթում կիսաշրջանաձեւ ապսիդներից իւրաքանչիւրը ստեղծուել է երկուական մայր մոյթերով երեքական սիւներով: Ի՞նչ կպատահեր, եթէ ապսիդը երեքի փոխարէն ունենար չորս սիւն. այդ դեպքում դռան դիմաց սիւն չէր լինի, սակայն սիւները միմեանց այնքան կմօտենային, որ նրանց միջեւ կմնար շատ փոքր տարածութիւն, որտեղից անցնել չէր չինի, բոլորակ սրահն էլ խիտ սիւնաշարով կանջատուեր տաճարի կենտրոնական տարածութիւնից: Ճիշտ է, Բանակ տաճարում ապսիդներով չորսական սիւն է, չորսական սիւն է ի միջի այլոց նաեւ Բոսրայում եւ այլ նման տաճարներում, Ձուարթնոցում՝ վեցական սիւն (Սեյեւկիայում արեւելեան ապսիդում 6(8) սիւն,

միւս ապսիդներում 5(7) սիւն պատուհանի դիմաց), բայց չէ որ ապսիդների լայնքը Ձուարթնոցում մօտ ինը մետր է, Բանակում՝ մօտ յօթ մետր, Լեկիթում՝ մօտ հինգ մետր:

Կումի բազիլիկ տաճարում արտաքին սիւնաշարը պէտք է որ բուն եռանաւ եկեղեցուց յետոյ կառուցուած լինի<sup>40</sup>:

Արեւմտեան մասը, գլխաւոր մուտքի դիմացի սիւնասարհը ըստ Պ. Բարանովսկու, յետոյ է լայնացուել, եւ որպէսզի<sup>41</sup> այդ մասը նորմալ ծածկուի, մէկ սեան անհրաժեշտութիւն է եղել, այն էլ դրուել է թռիչքի կէսում: Որպէսզի դռան դիմաց չընկներ, ստիպուած մէկ սեան փոխարէն երկուսը պիտի կառուցուեր. կառուցողները խելացի են եղել, որ մէկի փոխարէն երկուսը չեն կառուցել եւ այդ արուել է տրամաբանութեան պարզ թելադրանքով: Նոյն եկեղեցու երկու կողային դռների դիմաց սիւներ չկան:

Ձուարթնոցում հինգ մուտքերից երկու անկիւնագծայինների դիմաց-ներսում կանգնած են արծուախոտակ սիւներ եւ հսկայածաւալ մայր մոյթերից երկուսը:

Ոչ այդ սիւներն ու մոյթերը կարող էին տեղաշարժուել՝ այլ դասաւորութիւն ստանալ, ոչ էլ այդ երկու մուտքերը: Պէտք է կարծել, որ ճարտարապետ Դ. Ախունդովը Ձուարթնոցը, ինչպէս եւ Սեյեւկիան ու միւսները եւս չի համարի նախաքրիստոնեական ժամանակների եկեղեցի:

Եթէ հեթանոսական շրջանի պաշտամունքի տաճար կառուցողին անհրաժեշտ լիներ անել այնպէս, որ ներսում այրող կրակը դրսից չերեւա, նա շատ աւելի ապահով միջոցներ կգտներ դրայ համար, հիւսը չէր դնի մուտքի լայն բացուածքի դիմաց կանգնած բարակ սիւնի վրայ: Դ. Ախունդովի եւ ոչ միայն Դ. Ախունդովի

այս թեզը շատ խախուտ է եւ չարժէ հեռու գնացող եզրակացութիւնների համար որպէս հիմնափաստ ներկայացնել մուտքերի դիմաց սիւն ընկնելու եղակի դէպքերը:

Արդ փորձենք գէթ պայմանականորէն համաձայնել Դ. Ախունդովի հետ, որ իբր Լեկիթը հիմնադրուել է որպէս հեթանոսական տաճար, ապա քրիստոնեութեան ճնշման պայմաններում փոխարկուել եւ աւարտուել է որպէս քրիստոնեական եկեղեցի: Հեթանոսական հիմնադրուելու նշանը նա համարում է երեք մուտքերի դիմաց դրուած սիւնների առկայութիւնը աւերակում: Ուրեմն 4-րդ դարի սկզբում այդ երեք սիւները պէտք է արդէն հիմնադրուած լինէին. միւս սիւները կամ դեռ չէին եղել, կամ պէտք է իրականանային իհարկէ ոչ թէ խաչաթեւերի դասաւորութեամբ, այլ բոլորաձեւ, մօտաւորապէս Վանքասարի (Քրիխադաղի) ձեւով: Այդ դէպքում կենտրոնում ստեղծուած շրջանաձեւի տրամագիծը կհազմեր մօտ 14 մետր, այսինքն՝ Վանքասարի համեմատութեամբ մօտ 2,5 անգամ մեծ: Այդ տարածութիւնը ծածկելու համար Դ. Ախունդովի առաջարկութիւնը ինչպիսին կլինէր, ինչ ձեւով, ինչ շինանիւթով եւ ինչ տեխնիկայով պիտի իրականացուէր. գուցէ ներսում մէկ, երկու շարք սիւնաշարեօր բոլորէին: Եթէ հեղինակը հաւատում է իր ասածին, ապա հետեւողական լինելով Լեկիթի հիմնադրումը եւ կամ նրա վերափոխումը պիտի տեղի ունեցած լինէր 4-րդ դարի սկզբի տասնամեակներում, եւ ոչ 5-րդ դարում՝ թագաւոր Վաչագանի օրերում (ինչպէս գրում է հեղինակը):

Լեկիթը 4-5-րդ դար տանելը նշանակում է այն համարել նախօրինակ Բոսրայի, Սելեւկիայի, Ապամեայի, ս. Սոֆիայի եւ, ընդհանրապէս Բիւզանդական բոլոր

մեծ ստեղծագործութիւնների համար:

Լեկիթի ճարտարապետական ձեւերում բացակայում են այնպիսի առանձնայատկութիւններ, որոնք նրան տանէին այդ հեռւոր ժամանակները, մինչ առկայ են մէկից աւելի նշաններ, որոնք այս յուշարձանը ապահովաբար թողնում են 7-րդ դարի սահմաններում, առաւելապէս ոչ վաղ երկրորդ կէսից:

Զուարթնոց տաճարը կրում է Սբ. Գրիգորի անունը, զվարթնոցատիպ գաղկաշէն տաճարը կրում է Սբ. Գրիգոր անունը: Թւում է, թէ այն տաճարները, որոնք կանխամտածուած կառուցուել են զվարթնոցատիպ, պէտք է որ նուիրուած լինէին Սբ. Գրիգորին:

Այստեղից կարելի է ենթադրել, որ Զուարթնոցի սկզբունքներով կառուցուած Լեկիթ տաճարը պէտք է որ կրէր «Սբ. Գրիգոր» անունը, Պատահակա՞ն է, արդեօք, որ աւերակում յայտնաբերուած առայժմ միակ գիրը հայերէն «Գ» տառն է:

Լեկիթի տաճարի Ըոր վերակազմութիւնը

Աւելի ճիշտ կլինի այս վերակազմութիւնը անուանել մեր նախկին վերակազմութեան (հրատարակուած 1963 թ.) վերամշակուած եւ լրացուած տարբերակը:

Լեկիթի տաճարը տիպաբանօրէն կարող ենք անուանել (մինչեւ հիմա էլ ընդունուած էր անուանել) զուարթնոցատիպ, նկատի ունենալով, որ այդ տիպի յուշարձանների շարքում Զուարթնոցը ամենակատարեալն է բոլոր անուններով: Ժամանակագրական առումով եւս այն առաջինն է իրականացուած եւ միւսների, այդ թւում եւ Լեկիթի համար հանդիսացել է նախօրինակ<sup>42</sup>:

Լեկիթի նոր վերակազմութիւնը ամ-



բողջութեամբ պատկերուած է եւ նկարագրուած ստորեւ բերուած գծագրերում (գծ. 6-16) եւ զուգահեռաբար շարագրուած բացատրագրում: Այս վերակազմութեան մէջ բացառուած են այն բոլոր անճշտութիւնները, որոնք առկայ էին նախորդ երեք-չորս վերակազմութիւններում եւ համապատասխան տեղերում նշուեցին մեր կողմից:

Աւերակում պահպանուած ողջ նիւթի հիման վրայ եզրակացուած է, որ տաճարը եղել է եռաստիճան կառուցուածք: Առաջին աստիճանը երկաստիճան որմախարիսի վրայ բարձրացած 7-8 մետրանոց բոլորակ թմբուկ է, այն պիտի ունեցած լինի պատը պսակող քիւ: Այդ բոլորակ թմբուկը հնարաւոր է անուանել նաեւ բազմանիստ, քանի որ պատի հարթութիւնը ուղղաձիգ ակոսներով բաժանուած է մասերի. վերջիններէս լայնքը, որ տեսականօրէն 2,47 մետր է (22,3 x 3,14 : 28), ուղղազիծ է:

Բոլորակ թմբկապատին հիւսիս-արեւելքից եւ հարաւ-արեւելքից հարում են աւանդատներ. դրանք գրեթէ քառակուսի (3,30x3,35 մ) սենեակներ են, որոնց արեւելեան պատը ներսից կիսաշրջանաձեւ հիմքով խորշ է, դրսից՝ եռանիստ կիսաթմբուկ, աւանդատներն ունեն մէկական փոքր լուսամուտ արեւելեան պատի վրայ: Տաճարի մուտքերը երեքն են. դրանք բացուած են բոլորակ թմբուկի հիւսիսային, հարաւային պատերի վայ: Հնարաւոր է, որ արեւմտեանը մշակուած լիներ որպէս շքամուտք: Թմբկապատի արեւելեան հատուածը երկու աւանդատների միջեւ ողջ բարձրութեամբ հիմն ի վեր կործանուել եւ անհետացել է, ենթադրում են, որ այդ կողմից բոլորակ թմբկապատից բացի, ոչինչ չի եղել: Բոլորակ թմբկապատի ստորին հատուածում պատուհաններ չեն եղել, մօտ 4,5 մետր

բարձրութեան վրայ բացուած են ընդամէնը ութ պատուհաններ, որոնցից երեքը՝ մուտքերի գլխավերեւում, երկուսը՝ նրանց միջեւ, միւսները՝ թմբկապատի արեւելեան կէտում: Դրանք ձգուած համաչափութիւններ ունեն: Լուսամուտների քանակի սահմանափակ լինելը կապուած է թմբկապատի ներսի եւ դրսի հարթութիւնների ճարտարապետական մշակման տարրերի միմեանց չհամապատասխանող ութմի հետ. այդ որոշակի է եւ համապատասխանում է աւերակի պահպանուած մասերին:

Տաճարի երկրորդ աստիճանը ութնիստ թմբուկ է. պատուհաններ են բացուած ընդամէնը ութ հատ, որոնք զոյգ-զոյգ դասաւորուած են բազմանիստ թմբուկի չորս անկիւններում՝ հիւսիս-հարաւ եւ արեւելք-արեւմուտք առանցքների վրայ: Այսպիսի դասաւորուածութիւնը կապուած է ներքին բովանդակութեանը՝ ապսիդների դրուածքի հետ: Թմբկապատը վերելից աւարտուած է պարզ կողադէմ ունեցող քիւով:

Տաճարի երրորդ աստիճանը գմբէթաթմբուկն է իր գմբէթով եւ վերջինիս վեղարով: Այն կարող է լինել եւ բազմանիստ եւ բոլորակ, ըստ որում եւ ներսից եւ դրսից: Բայց քանի որ Լեկիթը վաղ միջնադարի յուշարձան է, թերեւս ճիշտը նրան բազմանիստ պատկերելն է. երրորդ աստիճանի թմբուկը անմիջականօրէն կապուած չէ բազմանիստ ապսիդների հետ, այն բարձրանում է չորս մայր մոյթերը միմեանց կապող կամարների վրայ:

Տաճարի ներսը պարզ տետրակոնիս է, առնուած շրջանց սրահի մէջ: Այս վերջինս ստեղծուել է առաջին աստիճանի բոլորակ թմբկապատով: Տետրակոնիսը կազմաւորուած է գմբէթատակ քառակուսին ստեղծող չորս մայր մոյթերով եւ քառակուսու չորս կողերին հպուած ապ-

սիդներով: Ապսիդներից իւրաքանչիւրը կազմաւորուած է երեքական բոլորակ սիւններով, որ ունեցել են խարիսխ ու խոյակ: Մայր մոյթերի թիկունքակողմում՝ շրջանց սրահի կողմից, առանձին կանգնած են չորս սիւներ, որոնք գտնուում են ապսիդ ստեղծող երեք սիւններից երկու հարեւան սիւնների առանցքի վրայ: Այսպիսի պատկեր յատակագծում ութն են, նրանց ամբողջութիւնը այն ութնիստն է, որ տետրակոնիսի հետ միաժամանակ առկայ է Լեկիթի յատակագծում:

Վերեւում նշուեց, որ չափագրութեան տուեալներով մեծ մասշտաբով վերարտադրուող յատակագծում կիսաբոլորակով ապսիդներ ստեղծելիս, շրջագիծը ոչ թէ շոշափում, այլ սեկտորաձեւ հատում է ապսիդի երեք սիւններից երկու եզրայինները: Տուեալ երեւոյթից խուսափելու համար անհրաժեշտութիւն է ստեղծուում յիշեալ երկուական սիւները տեղաշարժել ութնիստ բազմանկեան տուեալ նիստի ուղղութեամբ: Այդ դէպքում նիստի վրայ երկու կամարաթուիչքները գրեթէ հաւասարուում են, սակայն այդ չի համապատասխանում չափագրական տուեալներին. իրականում այդ թուիչքները անհավասար են՝ միմեանց աւելի մօտ են ապսիդ կազմող սիւները, աւելի հեռու՝ մայր մոյթի թիկունքակողմում առանձին կանգնած սիւնից: Երբ փորձում ենք ապսիդի շառուղի կենտրոնը ներս տանել, գագաթի սիւնը մօտեցնել տաճարի կենտրոնին, ապսիդ կազմող կիսաշրջանագիծը կանոնաւոր շոշափում է երեք սիւները, սակայն բազմանկիւն տուեալ նիստը ստեղծող երեք սիւնները չեն կանգնում մէկ ուղիղ գծի վրայ, մինչ իրականում դրանք իրօք գտնուում են մէկ ուղիղ գծի վրայ:

Ի վերջոյ ստիպուած ենք համոզուել, որ սիւնների եզրերը միացնող ներքին պա-

րագիծը ոչ թէ կանոնաւոր կիսաշրջանագիծ է, այլ բազմանիստ: Ուրեմն ողջ տետրակոնիսը ստեղծուած է ոչ թէ խաչաձեւ դասաւորութեան չորս կիսաշրջանաձեւ ապսիդներով, այլ չորս բազմանիստերով, ըստ որում, ամէն ապսիդը կազմաւորում են վեց նիստեր:

Ինչպէս շատերին յայտնի է, ոչ առտառոց է եւ ոչ էլ եզակի: Մեծ թիւ են կազմում քրիստոնէական շատ հին ու նոր եկեղեցիներ, որոնցում ապսիդները ստեղծուած են ոչ միայն քառակուսի կամ քառանկիւն, այլեւ բազմանկիւն ձեւերով, այդ թւում՝ երեք, հինգ, յօթ նիստերով: Դրանք յատուկ ուսումնասիրութեան նիւթ են դարձել իտալական ճարտարապետ-գիտնական Ալպագո Նովելլոյի<sup>43</sup>, ինչպէս եւ այլ հետազօտողների համար: Այդ տիպի ապսիդներ ունեցող եկեղեցիների յատակագծեր են ամփոփուած Արգամ Այվազեանի Նախիջևանի հայկական յուշարձաններին նուիրուած մենագրութեան մէջ<sup>44</sup>:

Այս յատկապէս բնական է Լեկիթի դէպքում, քանի որ յուշարձանի կոնստրուկտիւ կմախքը հիմքում բազմանկիւնիների միահամակարգ է: Այստեղ բազմանիստի վրայ բարձրացնել ապսիդի բոլորաձեւ պատեր, որպիսի քայլի են դիմել Լեկիթի նախօրը վերակազմութիւններն ստեղծող Լ. Իշխանովը, Ս. Մնացականեանը եւ Դ. Ախունդովը, նշանակում է շինութիւնը զրկել տեկտոնիկ կախնութիւնից: Երկկոր կամարները միշտ էլ համարուել եւ իրականում եղել են թոյլ, ոչ կրողունակ կառուցուածքներ: Մինչ վերոյիշեալ ճարտարապետների վերակազմութիւններում տաճարի երկրորդ աստիճանի տետրակոնիսային կիսաբոլորաձեւ պատերը ծանրացուած են երկկոր կամարների վրայ:

Վերոյիշեալ հանգամանքները նկատի

առնելով է, որ մեր վերակազմութեան մէջ ապսիդները ստեղծուել են բազմանիստ (վեցնիստ) պատկերով:

Ապսիդների բազմանիստ կամ կիսաբոլորակ լինելը, երբ հէնց յատակից բարձրանում է սիւնաշար, երբ գրեթէ ձուլւում են տաճարի կենտրոնական եւ բոլորակ սրահի տարածութիւնները՝ տարբերել չի լինի, այդ անմիջականօրէն չի ընկալուի: Ինչ-որ չափով նոյնպիսի իրավիճակ գոյութիւն ունի նաեւ վերնահարկի մակարդակում: Բազմանիստն ընկալւում է այնտեղ, որտեղ հոծ պատ է, որի հարթութիւնը հիմքում բեկեալների շարք է. այդ կ'ընկալուի նաեւ ապսիդների գմբէթարդ ծածկերում:

Ապսիդների բազմանիստ լինելու իրաւիճակով է թելադրուած նաեւ տաճարի երկրորդ աստիճանի արտաքին ծաւալատարածական բազմանիստ յորինուածքը:

Այս վերակազմութեան մէջ սիւնից-սիւն ձգուող կամարները թռիչքի ուղղութեամբ ուղղադիւղ են, բայց քանի որ ապսիդ ստեղծող սիւները միմեանց նկատմամբ կանգնած են անկիւնով, կամարի թռիչքը ներսի կողմից փօքր է, դրսի՝ բոլորակ սրահի կողմից՝ մեծ, կամարը ստացւում է բարդ, ինչ որ չափով աղաւաղուած, ուրէմն նրա կառուցումն էլ կապուած զգալի դժուարութիւնների հետ: Հաւանաբար ժամանակի կառուցողները պիտի որ գտած լինեն պարզ կառուցելու ձեւը: Մենք ենթադրում ենք, որ նրանք խարիսխների համեմատութեամբ ձեւափոխելով խոյակների եզրագծերը, հնարաւոր են դարձրել կամարների կողերը իրականացնել զուգահէտ: Այս վերակազմութեան մէջ այսպէս էլ իրականացուել է:

Նախօրդ հետազոտողներից Ս. Մնացականեանը մեր այս ենթադրութիւնը համարում է անհնար, նա խոյակները են-

թադրում է խարիսխների պարագծերով. «... միաժամանակ ընդունելով խոյակի վերնասալի լայնութիւնը հաւասար խարիսխի լայնութեանը...» գրում է նա: Եւ ապա «... կամարները այստեղ չէին կարող զուգահէտ կողեր ունենալ»<sup>45</sup>, իսկ թէ ինչու, այդ հարցը նա իրեն չի տալիս եւ պատասխանի կարիք չի գգում:

Ինչպէս Ս. Մնացականեանը, այնպէս էլ Լ. Իշխանովն ու Դ. Ախունդովը խաչաթեւերի կամարները ընդունում են երկկող ձեւով. այդ դէպքում կամարի գագաթը կրնկաքարերը միմեանց միացնող ուղիղ գծից դուրս է մնում, այսինքն կախւում է մօտ 30-35սմ չափով: Այդ յանդուրժելի չէ տուեալ կարգի կառուցելակերպի եւ օգտագործող շինանիւթի պայմաններում, միաժամանակ այդ հակասում է տեկտոնիկայի տարրական դրոյթներին:

Վերնահարկ Լեկիթում

Զուարթնոցատիպ յուշարձաններից Զուարթնոցում եւ Գագիաշէնում, համաձայն Թորոս Թորամանեանի ստեղծած վերակազմութիւնների, այդ տաճարի առաջին աստիճանի բարձրութեան սահմաններում առկայ է երկհարկ կազմութիւն, գոյութիւն ունեն խաչաձեւ կենտրոնը շրջանցող բոլորակ սրահի երկու հարկեր՝ առաջին (բարձր) հարկ եւ վերնահարկ:

Զուարթնոցատիպ Բանակ տաճարում եւս կան վերնահարկեր, սակայն նրանք դասաւորուած են այլ կերպ: Ամէն զոյգ խաչաթեւերի միջեւ առկայ քառակուսի հիմքով աշտարականման ծաւալների առաջին հարկերում աւանդատներ են, երկրորդ, երրորդ հարկերում՝ վերնահարկեր: Երրորդ հարկում ուղղանկիւնի սենեակները ընդունում են մօտաւորապէս եռանկիւնու պարագծեր: Վերնահարկ կայ նաեւ գմբէթամբուկի ներսում, ինչպէս եւ միջանցքաձեւ փոքր տարածութիւններ

միմեանցից անջատ չորս քառորդներում պատի հոծ զանգուածի մէջ, երրորդ հարկի մակարդակում:

Մենք համոզուած ենք, որ բոլորածեւ վերնահարկ է ունեցել նաեւ Լեկիթի տաճարը իր առաջին աստիճանի բարձրութեան սահմաններում: Արդ ինչ փաստարկներով ենք հիմնաւորում մեր այդ համոզումը: Բոլորակ սրահը Լեկիթում բաւական նեղ է՝ 1,68 մետր, մինչ բարձրութիւնը հասնում է ըստ Ս. Մնացակահանի՝ 6,50 մետրի, ըստ Դ. Ախունդովի՝ 8,0 մետրի, որ մօտաւորապէս հաւասար է եռահարկ բնակելի շէնքի բարձրութեան: Այս աներեւակայելի է, մանաւանդ եթէ նկատի ունենանք, որ սրահն ստեղծող պատերը՝ յատկապէս վերին մասում, գրեթէ զուրկ է լոյսի աղբիւրից, ներքեւում միայն՝ այն էլ ներսի կողմից, ապսիդների կամարաշարի բացուածքներն են: Այդ սրահում մութը, անկասկած, կլինէր անթափանց ու ճնշող:

Արտաքին բոլորակ պատը ներսի կողմից ըստ բարձրութեան բաժանւում է երկուսի: Ստորին մասը, մօտաւորապէս 4,5 մետր բարձրութեամբ, որ համեմատաբար հաստ է (1,40 մ) ձեւաւորուած է մօտ 3,0 մ բարձրութեան բարակ (12,0 սմ հաստութեամբ) որմնասիւներով. այդպիսի որմնասիւներ եղել են մօտաւորապէս 20 հատ, միմեանցից հեռացած երեքական մետրաչափ: Չորս եւ կէս մետր բարձրութիւնից պատը բարակում է՝ ներսի կողմից հետ է գնում, կարծես այդտեղ ինչ որ մի բան հենելու համար տեղ ազատելով: Այդ պատի վերնամասը նոյնպէս ձեւաւորուած է եղել որմնասիւնների շարքով. այստեղ այդ որմնասիւնները միմեանցից հեռացած են 0,95-1,00 մետրաչափ:

Նշանակալից է, որ պատի ներքնամասը եւ վերնամասը ձեւաւորող որմնա-

սիւնների եւ չափերը եւ դասաւորուածութեան ուղիւնը տարբեր է եւ միմեանց չի բռնում: Այս նշանակում է, որ բոլորակ սրահի վերին եւ ստորին մասերը տարածականօրէն միմեանցից անջատ են եղել, մի հայացքի մէջ միաժամանակ չեն ընդգրկուել, դիտուել են տարբեր պայմաններում: Պարզ է, որ ներքեւից վերին մասը չէր դիտուի եւ չէր ընկալուի ոչ միայն չլուսաւորուածութեան, այլեւ, եւ որը գլխաւորն է, բոլորակ սրահի նեղ եւ բարձր լինելու պատճառով:

Ենթադրելով, որ բոլորակ սրահի առաջին հարկաբաժինն ունեցել է 4,50 մետր բարձրութիւն, ապա միջհարկային ծածկը պիտի նստէր հաստ պատի վերին եզրի վրայ, որտեղ պատը բարակում, ինչպէս ասուեց, հետ է գնում, տեղ բացում այդ ծածկի համար: Նկատենք, որ բարակած պատը ձեւաւորող որմնասիւնները սկսում են ոչ շատ բարձրից, հետեւաբար մօտ մէկ մետր բարձրութեան թաղածածկի համար այդտեղ քիչ է տեղ մնում: Այստեղից եզրակացւում է, որ միջհարկային ծածկը եղել է հարթ, թերեւս իրականցուած սալաքարերով: Տուեալ դէքում չի բացառւում նաեւ փայտածածկը: Յիշենք, որ Ամբերդի բերդապատի ներսում միջհարկային ծածկերը փայտակերտ էին:

Պ. Բարանովսկու Լեկիթին նուիրուած աշխատութեան մէջ մի հետաքրքիր հաղորդում կա. «Լեկիթի ճարտապետը շինութեան անկիւնները հիւսելուց բացի, ցոկոլի շարուածքում, դռների ճարտարապետական ծածկերում, շքամուտքերում, բոլորակ պատերի սիւններում եւ որմնասիւններում լայնօրէն օգտագործել է «շիրիմի»<sup>46</sup>: Հաւանաբար Լեկիթ կառուցողը սալաքարեր օգտագործած լինի նաեւ այդ միջհարկային ծածկերը իրականացնելիս: Ծշտօրէն այդպիսի պատկեր գոյութիւն ունի 820-822 թթ. Ֆրանկ-

Փուրտի մօտ՝ Փուլտում կառուցուած Մի-խայիլի եռաստիճան տաճարում, նրա երկհարկ առաջին աստիճանի սահմաններում (տե՛ս գծ. 16-կտրուածք):

Լեկիթով զբաղուողներից Ս. Մնացա-կանեանը անհամաձայն է այդ յուշարձա-նում վերնահարկ ենթադրելու գաղափա-րի հետ: Նա գրում է. «Տաճարի ուսում-նասիրութիւնը ցոյց է տալիս, որ ոչ մի խօսք չի կարող լինել վերնահարկի մա-սին՝ վեր բարձրացող աստիճանների ոչ մի հետք չի կարելի գտնել տաճարի թէ ներսում եւ թէ շրջապատում»<sup>47</sup>: Ակամա-յից մտաբերում ենք, որ նա ճիշտ նոյն խօսքերով ապարդիւն փորձում էր ժխտել վերնահարկի գոյութիւնը նաեւ Զուարթ-նոցում: Նոյն առիթով եւ նոյն տեղում նա շարունակում է. «Միւս կողմից, այն շինարարական տեխնիկան, որի հիման վրայ կառուցուած է տաճարը, ինքնին բացառում է երկրորդ հարկի հնարաւո-րութիւնը»: Եթէ այդ տեխնիկայով հնա-րաւոր է եղել աւելի քան 25-27 մետր բարձրութեան վրայ գմբէթ կառուցել ու վեղարով ծածկել, ապա 1,68 մետր լայ-նութեան սրահի միջհարկային ծածկ ստեղծելը անհամեմատ հեշտ գործ է:

Թւում է, թէ այս վերջին պատճառա-բանութիւնը անառարկայական է եւ ոչ արժանի փաստարկ Լեկիթում վերնահար-կը ժխտելու փորձ կատարելիս:

Լեկիթի շրջանց սրահի ցանկացած հատուածում հնարաւոր է վեր տանող աստիճաններ տեղակայել, նոյնիսկ քարա-կերտ: Այդպիսի աստիճաններ են եղել Բանակ տաճարի վերնահարկերում, որպի-սիք ցոյց է տրուած Կալգինի չափագրու-թիւններում: Նկատենք, որ Ս. Մնացակա-նեանը Բանակ տաճարի յատակագծերը վերարտադրելիս այդ աստիճանները կան-խամտածուած ձեւով ցոյց չի տուել, որ-պեսզի ժխտի վերնահարկերը նաեւ Բա-

նակ տաճարում, ինչ փոյթ, թէ այդպիսիք առկայ են բազմաթիւ լուսանկարներում:

Լեկիթի տաճարի կառուցման  
ժամանակը

Տաճարի կառուցման ժամանակը որո-շելու նպատակով կատարուող պրպտում-ները, մեր կարծիքով, պէտք է կենտրո-նացուեն բուն յուշարձանի պահպանուած մասերում: Տուեալ դէպքում պէտք է ու-սումնասիրուեն շինութեան կրող կմախքը կազմող մասերի ձեւերը, թէ այդպիսիք ի-րենց զարգացման աստիճանով որ ժամա-նակի արգասիք-ծնունդ են:

Շատ յուշարձաններ կան, որոնց կա-ռուցման ժամանակը հաստատապէս յայտնի է եւ դրանցում կիրառում գտած ինչպէս կոնստրուկտիւ, նոյնպէս եւ ճար-տարապետական ու հարդարման նորա-ստեղծ ձեւերը արդիւնք են տուեալ ժա-մանակի, կիրառուել են առաջին անգամ հէնց այդ յուշարձաններում: Աւելի վաղ դրանք որեւէ տեղ գործադրութիւն չեն ունեցել, հետեւաբար այդ ձեւերը կազ-մում են իրենց ստեղծման ժամանակի սե-փականութիւնը: Տարբեր յուշարձաննե-րում հանդիպող նման ձեւերը միմեանց հետ համեմատութեան դնելով, հնարաւոր է դառնում որոշել դրանց ստեղծման յա-ջորդականութիւնը, հերթականութիւնը, կամ մօտաւոր, երբեմն նոյնիսկ ճշգրիտ ժամանակը:

Կենտրոնակազմ շինութիւններում գմբէթատակ քառակուսին կազմող մայր մոյթերի ձեւերը այդ առումով բնորոշ են: Օրինակ ամենավաղ յուշարձաննե-րում գմբէթատակ քառակուսիները ստեղծւում են ոչ թէ մայր մոյթերով, այլ խաչաթեւերի պատերի պարզ հանդիպում-ներով: Այդպէս է Զրուեթում, Բջնիում, Լուսագիւղում, Նալբանդում:

Զարգացման յաջորդ փուլում գմբէ-

Թատակ քառակուսիները ստեղծուելիս առաջանում են նոր, լրացուցիչ տարրեր իրենց պարզագոյն ձևով: Այդ ժամանակ խաչաթեւերի պատերը անկիւնային մասում միմեանցից մի քիչ հեռու են մնում, նրանց միմեանց միացնում են լրացուցիչ անկիւնաձեւ մասեր: Այդպէս է Սբխեչում, Զրուեթում, Արզնիում, Սասունիկում, Ներքին Թալինում, Նոր Կեանքում: Հետագայում այդ լրացուցիչ ձևերը զարգանալով, առաւել բարդանում են, ընդունում նոր ձևեր. այսպէս, յաւելում է հանդիսացող պարզ անկիւնը դառնում է կրկնակի անկիւն. այստեղ քանակը տալիս է նոր որակ: Այդպէս է Մանկանոցում, Հոգեվանքում, Քարաշամբում, Ալամանում, Սասունաշէնում, Հնեվանքում, Պեմզաշէնում, Արջահոփտում եւ այլուր: Այնուհետեւ կրկնակի անկիւնների միջնամասը ընդունում է կոր ձևեր՝ քառորդ շրջանի, կէս շրջանի, երեքքառորդ շրջանի, լրիւ շրջանի տեսք. այս վերջինս երբէմն հանդէս է գալիս որպէս որմնասիւն, երբէմն՝ ազատ կանգնած սիւն:

Լեկիթի մայր մոյթի պարագծերը նախնական ձևի չեն, դրանք զարգացման ճանապարհ անցած եւ որոշակի ժամանակի արդիւնք են:

Սիրիական Բոսրայում (6-րդ դար), Սելեւկիայում (6-րդ) մայր մոյթերը անկիւնաւոր պատեր են (Ապամեայինը պարզ չէ), Զուարթնոցում, Բանակում, Գագկաշէնում մայր մոյթերի տաճարի կենտրոնին ուղղուած անկիւնները կիւսաշրջանի պարագծերով մշակուած որմնասիւններ են: Ծշտօրէն այդպէս է իրավիճակը նաեւ Լեկիթ տաճարում:

Պ. Բարանովսկին այդ կլորացումները Լեկիթի մայր մոյթի ներքին անկիւնային մասում ցոյց է տալիս քառորդ շրջանի չափով: Ս. Մնացականեանը ա-

նուանում է 3/4 շրջան: Ծիշտը՝ կիսաշրջանն է: Այդպիսի մոյթերով յուշարձաները 7-րդ դարից հին չեն:

Հինգերորդ, առաւել եւս չորրորդ դարի յուշարձաններում գմբէթակիր մոյթերը այդպիսի պարագծեր չունեն: Հետեւում է, որ Լեկիթը 4-6-րդ դարերի յուշարձան չէ:

Լեկիթի բոլորակ տաճարի հիւսիս-արեւելակողմից եւ հարաւ-արեւելակողմից կից են մեկական աւանդատներ: Աւերակում չկան տուեալներ ենթադրելու, որ այդպիսիք ուշ են կցուել յուշարձանի հիմնական՝ բոլորակ ծաւալին: Եւ ահա այդ աւանդատները իրենց արեւելակողմում ունեն խորանաձեւ կլորացումներ (խորշեր): Վաղ շրջանի՝ (5-6-րդ դարեր) յուշարձանների աւանդատները գերազանցապէս ուղղանկիւնի սենեակներ են եւ խորշաձեւ կլորացումներ չունեն, եթէ նկատի չառնենք մէկ, երկու բացառութիւնները: Այդ նշան է այն բանի, որ Լեկիթ տաճարը 5-6-րդ դարերի յուշարձան չէ:

Յիշենք, որ աւանդատների արեւելակողմի ուղիղ պատը փոխարինուեց խորանաձեւ խորշի այն ժամանակ, երբ դրանք արդէն ոչ թէ աւանդատներ էին, կամ ծառայում էին եկեղեցապանին բնակութեան համար, այլ փոխարկուել էին աղոթարանների, իսկ եկեղեցապանների բնակութեան համար կառուցուած էին բնակարաններ եկեղեցուց դուրս, եւ դա 7-րդ դարի կէսերին էր:

Լեկիթի աւանդատներում արեւելակողմի կիսաշրջանաձեւ խորշերը կողային պատերի անմիջական շարունակութիւնը չեն կազմում, նրանց միջեւ կայ լրացուցիչ յաւելում: Այդ յաւելումը նախնական ձև չէ. այն ունի ոչ թէ լոկ անկեան ձև, այլ կրկնակի անկիւն է՝ երկանկիւն: Ասել է թէ, զարգացման ճանապարհ է

անցել: Կառուցողի համար այդտեղ գործադրուած շինանիւթով հեշտ էր մէկ անկիւնով անցում կազմակերպել, մինչ այդ նրան չի բաւարարել, նա աւելի բարդ ձեւն է նախընտրել:

Աւանդատներում արեւելակողմի խորշի այդպիսի մշակուածութիւնն ունեն բաւական ուշ կառուցուած յուշարձանները: Յետեւում է, որ Լեկիթ տաճարը նրանց ժամանակակիցն է, ոչ վաղ 7-րդ դարի երկրորդ կէսից:

Պ. Բարանովսկին Լեկիթը կապում է սիրիական Բոսրա (6-րդ) եւ այդ կարգի այլ տաճարների հետ. աւելի առաջ գնալով, նա շատ աւելի կարեւոր նշանակութիւն է վերագրում Լեկիթին: Նա գրում է. «Լեկիթի տաճարը, որ գտնւում է քրիստոնէական կուլտուրայի ծայր հիւսիս-արեւելքում, [կառուցուած] դեռեւս արաբական նուաճումներից առաջ, կարող է օգնել համաշխարհային ճարտարապետութեան պատմութեան զարգացման կարեւորագոյն պրոբլեմներից մէկի լուծմանը. այդ գմբէթատակ քառակուսի ունեցող շինութիւնների ձեւաւորման եւ զարգացման հարցն է, որ իդեա է տուել Կոստանդնուպոլիսի Սոֆիային»<sup>48</sup>:

Պ. Բարանովսկին հիմք չունի Լեկիթում տեսնել առաջին գմբէթատակ քառակուսին, որը իդեա տուած լինի Ս. Սոֆիայի կառուցողին քառակուսի հիմքի վրայ բոլորակ գմբէթ բարձրացնելու համար: Նախքան Լեկիթը գմբէթատակ քառակուսու վրայ բոլորակ կամ բազմանիստ գմբէթ են բարձրացրել Սելեւկիան եւ Բոսրան, Ապամեան եւ Ողջաբերդը, Սբխեչն ու Արզնին եւ իրանական կրակի տաճարները ու այլ շինութիւններ կառուցողները:

Դ. Ախունդովը գրում է. «Լեկիթի տաճարը հանդիսանում է երկուսի (Վանքասարի եւ Մամրուխի - Տ. Մ.), այդ

պաշտամունքային շինութիւնների սինթէզը, որոնցում նկատոււմ են ճարտարապետական գրեթէ բոլոր ձեւերը. որ յատուկ են աւելի վաղ ուսումնասիրուած տաճարներում»<sup>49</sup>: Նա միաժամանակ գրում է. «Մամրուխի տաճարը լուծուած է Քիլիսադադի<sup>50</sup> ուժեղ ազդեցութեամբ, որից փոխանցուել են երկու աւանդատները, չորս մայր մոյթերը շրջանցող սրահը»: Նա նաեւ գրում է. «Քիլիսադադի վրայի տաճարը ստեղծուած է հնագոյն պաշտամունքային եւ մեմորիալ բոլորակ շինութիւնների բազայի վրայ, որ ստեղծուել են Շոմու-թեփէում (6-րդ հազարամեակ մ. թ. ա.), Գարգալարթեփէսիում, Իլանլի-թեփեում, Քիւլ-թեփէ առաջինում (3-րդ հազարամեակ մ. թ. ա.), Կարաքեփեկ-թեփէում (3-րդ հազարամեակ մ. թ. ա.), Մարդակեանում, Թիւրքեանում, Զիրեա եւ այլուր Ապշերոնում (3-1-ին հազարամեակ մ. թ. ա.)»<sup>51</sup>:

Ստացոււմ է, որ պեղումներով բացուած յիշեալ երեք բոլորաձեւ յուշարձանները՝ Վանքասարը (Քիլիսադադ), Մամրուխը եւ Լեկիթը ոչ մի առնչութիւն, նախօրինակ, նախատիպ կամ նման մի բան չեն ունեցել աշխարհի ոչ մի ճարտարապետութեան մէջ: Դրանց եւ, յատկապէս, առաջինի՝ Վանքասարի (Քիլիսադադի) համար բազայ են հանդիսացել մեր թւականութիւնից առաջ 6-1-ին հազարամեակների մեմորիալ յուշարձանները: Այստեղից եզրակացոււմ է, որ աշխարհի բոլոր ճարտարապետական շրջանակների բոլորակ յատկագրով յուշարձանների համար նախօրինակներ ու նախատիպներ են Վանքասարն (Քիլիսադադն) ու միւսները:

Արդ եթէ քրիստոնէական հաւատքի ճարտարապետական առաջին յուշարձանները Աղուանքում են, թերեւս քրիստոնէութիւնը նոյնպէս ծնունդ առած լինի

Աղոլանքում:

Ահա թէ ուր է հասցնում գիտայե-տազօտական աշխատանքի այն մեթոդը, որով առաջնորդում է Դ. Ախունդովը: Աշխատանքի այդ նոյն մեթոդն է, որ Դ. Ախունդովին հնարաւորութիւն է ընձեռել Աղոլանական, ըստ նրա նիւնն է, թէ Ադրբեջանական յուշարձաններ համարել 1920-ական թուականներից Ադրբեջանական ԽՍՀ կազմի մէջ մտցուած Նախիջե-լանի ինքնաւար ԽՍՀ եւ Լեռնային Ղա-րաբաղի ինքնաւար մարզի տարածքում գտնուող հայ ճարտարապետութեան հա-րիւրաւոր յուշարձաններ, այդ թւում Ծի-ծեռնաւանքն ու Գանձասարը, Սբ. Սար-գիսն ու Խոտավանքը (այն վերանուանե-լով Խոշավանք), հին Ջուղայի հազարա-ւոր խաչքարերը (այդպիսիք վերանուա-նելով խաչդաշ): Ամենաարտառոցն այն է, որ իր աշխատութեան 239-րդ էջում խաչքարերից մէկի լուսանկարի տակ մա-կագրուած է «Միախաչ խաչդաշ, 1602 թ. Նախիջեւանի Իձ հին Ջուղայից (ներկա-յումս գտնւում է Էջմիածնում, ուր տա-րուել է այստեղից)»:

Լեկիթի տաճարի մասին Գ. Չուբի-նաշլիլին գրում է. «... տաճարը լիովին եւ ամբողջութեամբ կանգնած է Կախե-թիայի հին շրջանի յուշարձանների շար-քում, աւելի ճշգրիտ ասած 8-9-րդ դարե-րում...: Բնականաբար, համոզւում ենք, որ Լեկիթի բոլորակ տաճարը ներքին տետրակոնխով, հանդիսանում է հայկա-կան Ջուղաթնոցի շինութեան համեմա-տաբար ուշ օրինակ ... նրանում մենք ու-նենք ոչ թէ արխայիկութեան նշաններ, այլ հակառակը՝ գեղարուեստականու-թեան պահանջների իջեցման եւ հասարա-կացման երեւոյթ»<sup>52</sup>:

Ն. Մ. Տոկարսկին չհամաձայնելով Պ. Բարանովսկու Լեկիթը Ջուղաթնոցից ա-ռաջ կառուցուած լինելու ենթադրութեան

հետ, գրում է. «Մեր կարծիքով այդ «նա-խադրեալները» հակառակ, աւելի շուտ հաստատում են յուշարձանի 7-րդ դարի 2-րդ կէսում կառուցուած լինելը: Ա-ղոլանքի պատմութեան հեղինակ Մովսէս Կաղանկատուացու վկայութեամբ Գրիգոր Մամիկոնեանի ժամանակակից, Աղոլանքի 7-րդ դարի կառաւարիչ (636-669 թթ.) իշ-խան Ջիւանշերի բիւզանդական Կոնս-տանտ-Կոնստանտինի հետ երկու հանդի-պումներից մէկը տեղի է ունեցել Վա-ղարշապատում: Պատմագիրը իր՝ պատ-մութեան վերաբերեալ աշխատութեան մի այլ հատուածում յաղորդում է, որ կայսրը Վաղարշապատ ժամանեց Ներսէ-սի կողմից հրաւիրուած լինելով Ջուղաթ-նոցի օրհնութեանը մասնակցելու, աւե-լացնում է. «Նա, կայսրը շինութեամբ զարմացած լինելով, հրամայում է շինա-րարներին, յետեւել իրէն, որպէսզի այդ-պիսի եկեղեցի կառուցեն մայրաքաղա-քում»: Համադրելով պատմագրի երկու վկայութիւնները, կարելի է ենթադրել, որ Ջիւանշերի հանդիպումը կայսրի հետ տե-ղի է ունեցել այդ հանդիսութիւնների ժամանակ եւ, հետեւաբար Աղոլանքի իշ-խանը տեսնելով հէնց նոր աւարտուած Ներսէսի տաճարը, որը, պէտք է կարծել, նրա վրայ թողել է ոչ պակաս տպաւորու-թիւն, քան Կոստանտինի, նշանակում է, չի բացառւում, որ Ջիւանշերը կարող էր նոյնպէս ստանալ Ներսէսի կառուցողնե-րից որեւէ մէկին այն բանի համար, որ-պէսզի նոյնպիսի մի տաճար կառուցուի իր տիրոյթներում»<sup>53</sup>:

Իր ժամանակի նշանաւոր կառոյցնե-րում այլազգի վարպետների մասնակցու-թիւնը, ընդհանրապէս, չի բացառւում, այդ թւում նաեւ հայ վարպետների մաս-նակցութիւնը Լեկիթ տաճարի կառուցմա-նը, մանաւանդ թէ նկատի ունենալու լի-նենք այն, որ այդ տեղերում, ինչպէս



այժմ, այնպէս էլ առաջներում եղել են որոշակի քանակ կազմող հայաբնակ գիւղեր տասնեակ հազարաւոր բնակչութեամբ<sup>54</sup>:

Պեղումների ժամանակ Լեկիթում յայտնաբերուած շքամուտքի սիւներից մէկի վրայ դրոշմուած է հայերէն «Գ» տառը, դրա լուսանկարը Վ. Կրուպինայի կատարմամբ հրատարկուել է Լ. Իշխանովի աշխատութեան մէջ (լուսանկար 5). նոյն սեան նոր (1987 թ.) լուսանկարը (լուս.1) գետեղում ենք այստեղ հետազոտող Սամուէլ Կարապետեանի կատարմամբ:

Այսպիսով վերեւում շարադրուածի արդիւնքում պարզ դարձաւ, որ Լեկիթի տաճարը յատակագծային եւ ծաւալատարածական յորինուածքով պատկանում է Զուարթնոցի տիպին, կառուցման ժամանակի առումով յաջորդում է նրան, մնալով նոյն վաղ միջնադարի սահմաններում:

ԾԱՆՕԹԱԳՐՈՒԹԻՒՆՆԵՐ

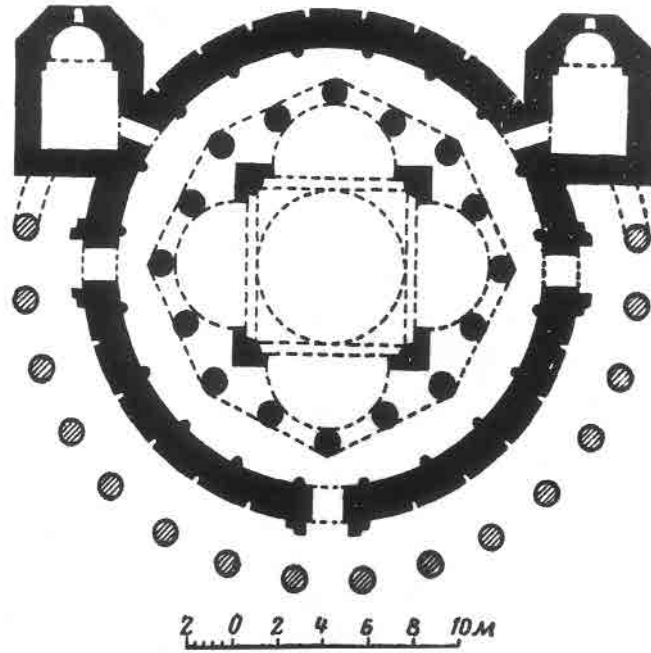
- 1 Այդ դեռուս 1960 թուականին էր, երբ չափագրում էի յուշարձանը - Տ. Մ.:
- 2 **Ս. Դ. Բարановский.** Памятники в селениях Кум и Лекит. - В сб.: Архитектура Азербайджана эпохи Низами, Москва-Баку, 1971, с. 32.
- 3 **Л. Ишханов.** К изучению храма в селении Лекит. - Советская археология, 1970, N 4, с. 229.
- 4 **Ս. Խ. Մնացականեան,** *Զուարթնոցը եւ նոյնատիպ յուշարձանները*, Երեւան, 1971, էջ 178:
- 5 **Ս. Խ. Մնացականեան.** *Звартноц*, Москва, 1971, с. 63.
- 6 **Л. Ишханов.** Указ. соч., 230
- 7 **Ս. Խ. Մնացականեան,** *Աշ. աշխ.*, էջ 186:
- 8 Նոյն տեղում:
- 9 Տե՛ս **Ս. Լ. Ишханов.** Указ. соч., с. 230: **Ս. Մնացականեան,** *Աշ. աշխ.*, էջ 177:
- 10 **Ս. Խ. Մնացականեան,** *Աշ. աշխ.*, էջ 177, 185: **Նոյնի,** «Звартноц», էջ 63 գծ. 26, նկ. 1: Այստեղ սեան բարձրութիւնը ցոյց է տրուած 3,40 մ:
- 11 **Л. Ишханов.** Указ. соч., с. 231: **Ս. Խ. Մնացականեան,** *Աշ. աշխ.*, էջ 179:

- 12 *Всеобщая история архитектуры*, т. I, М., 1958. с. 468:
- 13 **Տ. Մարութեան,** *Զուարթնոց եւ զուարթնոցատիպ տաճարներ*, Երեւան, 1963, էջ 102-109:
- 14 **Ս. Ишханов.** Указ. соч., с 227-233, ВИА, т. VIII, М., 1969, с. 367:
- 15 **Ս. Խ. Мнацаканян.** Указ. соч.: **Ս. Խ. Մնացականեան,** *Աշ. աշխ.*:
- 16 **Դ. А. Ахундов.** Архитектура древнего и раннесредневекового Азрбаджана, Баку, 1986, с. 209-213.
- 17 **Ս. Ишханов.** Указ. соч..
- 18 *Մի նորապաշտ վկայութիւն.* - Գրական թերթ, 1959, N 13: *Զուարթնոց եւ զուարթնոցային տաճարներ*, Երեւան, 1963: *Զուարթնոցի կործանման պատճառները.* - Գիտութիւն եւ տեխնիկա, 1966, թիւ 4, էջ 6-9: *Звартноц, Автореферат диссертации на соискание учёной степени кандидата архетектуры*, Ереван, 1967: *Զուարթնոց.* - Գարուն, 1980, թիւ 5, էջ 48-56: *Զուարթնոցի վերականգնման հարցի շուրջ.* - Կուլտուր-լուսատրական աշխատանք, 1987, թիւ 1, էջ 24-29: *Архитектурные памятники: Звартноц, Аван, Собор Анийской Богоматери...*, Ереван, 1989: *Զուարթնոց տաճարի գնահատման հարցի շուրջ.* - Հայ արուեստի և նույնպէս հանրապետական 8-րդ գիտական կոնֆերանս: Զեկուցումների թեզիսներ, Երեւան 1997, էջ 33: *Հարատեւող թիրիմացութիւն.* - Գարուն, 1998, թիւ 2, էջ 39-41: *1248 տարի եւ մեկ դար.* - Գիտութիւն եւ տեխնիկա, 2000, թիւ 4-6, էջ 20-25:
- 19 **А. В. Кузнецов,** *Тектоника и конструкция центрических зданий*, М., 1951:
- 20 **Ս. Խ. Մնացականեան,** *Աշ. աշխ.*, էջ 186:
- 21 Նոյն տեղում:
- 22 Նոյն տեղում:
- 23 **Ս. Խ. Мнацаканян.** Указ. соч., с. 63, черт. 26,1.
- 24 **Там же.** с. 64.
- 25 Տե՛ս **Ս. Մնացականեան,** *Աշ. աշխ.*, էջ 177, գծ. 40/1: Նոյնի՝ *Звартноц*. էջ 63. գծ. 26 N 3:
- 26 **Ս. Խ. Մնացականեան,** *Աշ. աշխ.*, էջ 178:
- 27 Նոյն տեղում, էջ 186-187:
- 28 **Ս. Խ. Мнацаканян,** *Указ. соч.*, էջ 65:
- 29 **Ս. Խ. Մնացականեան,** *Աշ. աշխ.*, էջ 187
- 30 Նոյն տեղում, էջ 184:
- 31 **Ս. Դ. Барановский.** Указ. соч., с. 32: Պ. Բարանովսկու այս մէջբերման վերջին տողում դրուած միտքը կարող է հասկացուել երկակի. նախ՝ ութանկյուն բազմանիստի փոխարէն՝ բոլոր

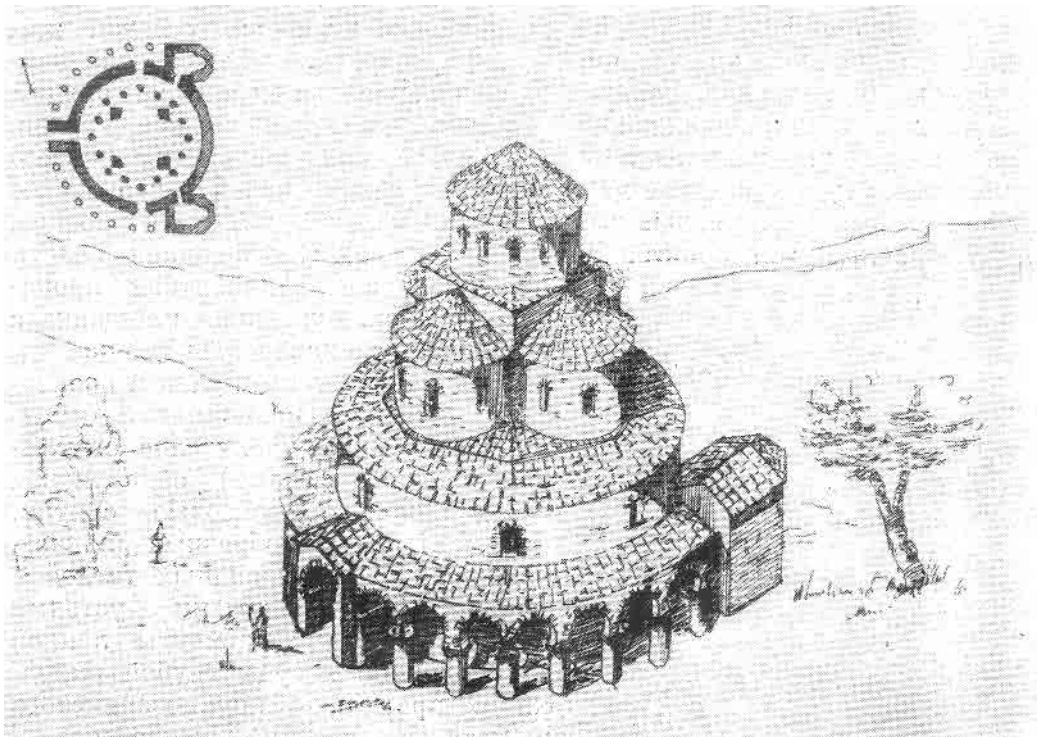
- րակ, մի բան, որ յատակագծում չի արտայայտուած: Եւ, ապա՝ տետրակոնխածեւ, մի բան, որ արտայայտուած է հեղինակի վերակագմած յատակագծում:
- 32 **Ս. Խ. Մնացականեան, նշ. աշխ., էջ 184:**
  - 33 **Դ. Ա. Ахундов. Архитектура древнего и раннесредневекового Азербайджана, Баку, 1986, с. 310.**
  - 34 **Там же. с. 213.**
  - 35 **Там же. с.210.**
  - 36 **П. Д. Барановский. Указ. соч., с. 33.**
  - 37 **Там же. с. 32.**
  - 38 **Դ. Ա. Ахундов. Указ. соч., с.210**
  - 39 **Там же, с. 210, 212. Դ. Ախունդովը լինելով նաեւ պրակտիկ ճարտարապետ (տե՛ս նրա համառօտ կենսագրութիւնը դիմանկարին առընթեր, տեղաորում աշխատութեան սուպեր շապիկի դարձի վրայ), հնարատր չպիտի համարէր նման դատողութիւններ շարադրել այնտեղ, որտեղ գործելու առիթ ունի ինժեներական ինտուիցիա եւ ռեալ հաշուարկը:**
  - 40 Կում բազիլիկ տաճարի յատակագիծը դիտարկելով, առանց երկմտանքի պիտի համոզուել, որ ներսի եռանկա բազիլիկը, նրա նեղ մասերի արեւելեան վերջաւորութիւնում առկայ պարզ-ուղղանկյուն աանդատներով, իր լրիւ աւարտուած օրգանիզմի պարզութեամբ ասելի հին է, քան երեք կողմերից շրջանցող բաց սինսարահը ծայրամասերի կիսաբոլորակ վերջաւորութիւններով: Մենք մեր համոզմունքը հաւաստում ենք տեսնելով Լ. Իշխանովի հրատարակած Կում բազիլիկ տաճարի յատակագիծը «*Всеобщая история архитектуры*» հանրագիտարանի 8-րդ հատորի (1969 թ.) 367 էջում, որտեղ բուն բազիլիկի պատերը ցոյց են տրուած մութ գոյնով, բաց սինսարահը՝ բաց գոյնով: Ծարտարապետը այդպէս է ցոյց տուել, անշուշտ տաճարը հիմնաւորապէս ուսումնասիրելուց յետոյ: Պ. Բարանովսկու մօտ ակնարկը միայն բաց սինսարահի արեւմտեան հատուածի կենտրոնում առկայ լայնացում մասի վերաբերեալ է, որ ուշ է ասելացուել: Հասկանալի է, որ Դ. Ախունդովը հնարարութիւն չունի պնդելու, որ այդ կենտ սինով հատուածը կառուցուել է նախաքրիստոնէական շրջանում, իսկ յետոյ՝ 6-րդ դարում՝ բազիլիկը: Տե՛ս նաեւ Կում բազիլիկի յատակագիծը Գ. Չոբինաշվիլու «*Архитектура Кахетии*» աշխատութեան մէջ (էջ 130), որտեղ ակնբախ է տաճարի երկհերթ կառուցում լինելը:
  - 41 **П. Д. Барановский. Указ. соч., с 30.**
  - 42 Որ Լեկիթը 4-5-րդ դարերի յուշարձան չէ, ինչպէս ներկայացնում է Դ. Ախունդովը, որ այն նաեւ 5-6-րդ դարերի յուշարձան չէ, ինչպէս փորձում են համոզել մի քանի հետազօտողներ, այդ թում եւ Պ. Բարանովսկին, ցոյց կը տրուի,

- «Լեկիթ տաճարի կառուցման ժամանակը» վերագրով բաժնում:
- Ջուարթնոցատիպ միւս տաճարների կառուցման ժամանակի վերաբերեալ շատ է գրուել եւ խօսուել. առկայ են նաեւ վիճելի հարցեր: Օրինակ. ոմանք Իշխանը համարում են զուարթնոցատիպ տաճար, կառուցում 7-րդ դարի 30-ական թուականներին, Ս. Մնացականեանի կարծիքով այն կառուցուել է Ջվարթնոցից յետոյ՝ 652-658 թուականներին: Այս հարցը ամենայն մանրամասնութեամբ նայուել է տողերիս գրողի կողմից եւ հրատարակուել նախ 1972 թ. «Տայքի ճարտարապետական յուշարձանները» մենագրութեան 13-34 էջերում, ապա 1978 թ. «Սորագոյն Հայք» մենագրութեան 11-33 էջերում, եզրակացնելով, որ մեր օրերում կիսակործան վիճակում գոյատեւող տաճարը դեռեւս 7-րդ դարի 30-ական թուականներին հայոց կաթողիկոս Ներսէս Գ. Օհնողի կառուցած է, երբ նա դեռ եպիսկոպոս էր հայրենի Իշխանում: Այն իր երկարատեւ գոյութեան ընթացքում կրել է մի շարք նորոգութիւններ. զգալի չափով ստացել է նոր երեսապատում, բայց հիմնական, արմատական ձեւափոխութիւնների չի ենթարկուել: Այդտեղ էլ հիմնաւորապէս ծխտուել է այն տեսութիւնը, որ իբր ներսեսաշէն Իշխանը կործանուելուց յետոյ, նրա տեղում Սաբանը կառուցել է բոլորովին նոր տաճար, այն, որը կայ առ այսօր: Այս կարծիքին են վրաց հետազօտողները, ինչպէս եւ Ս. Մնացականեանը:
- Ինչ վերաբերում է զուարթնոցատիպ Բանակ տաճարի կառուցման ժամանակին, ապա կարծիքները բաժանում են: Վրաց հետազօտողների գերակշիռ մեծամասնութիւնը այն համարում է 7-րդ դարի յուշարձան, ոմանք էլ, այդ թում եւ Ս. Մնացականեանը՝ 9-10-րդ դարերի յուշարձան: Մեր վերոյիշեալ աշխատութիւններում մանրամասն խօսուում եւ եզրակացում է, որ Բանակ տաճարը 7-րդ դարի 652-658 թուականներին կառուցել է Ջուարթնոց կառուցող Ներսէսը, կործանուելուց յետոյ, 9-10-րդ դարերում, թագաւոր Ատրներսէհի օրօք՝ վերականգնել իշխանցի Կիրիկէն:
- Ջուարթնոցատիպ Գագկաշէնը կառուցուել է 10-րդ դարի վերջում հայոց թագաւոր Գագիկ Ա-ի կողմից:
- 43 **Ալպագո-Նովելլո Ադրիանո. Հայկական յուշարձանները հիւսիսային Իրանի տարածքում.** Հայ արուեստին նուիրում միջազգային երկրորդ սիմպոզիում: Ջեկուցումների ժողովածու, հատոր II, Երեւան, 1978, էջ 195-200, նկարներ 57-65: Այստեղ գիտնականը ներկայացնում է բազմաթիւ տաճարների յատակագծեր, այդ թում մօտ մէկ տասնեակը բազմանիստ սպիտիներով, որ չափազորել է տեղում 70-ական թուականների վերջում:
  - 44 **Аргам Айвазян. Памятники армянской**

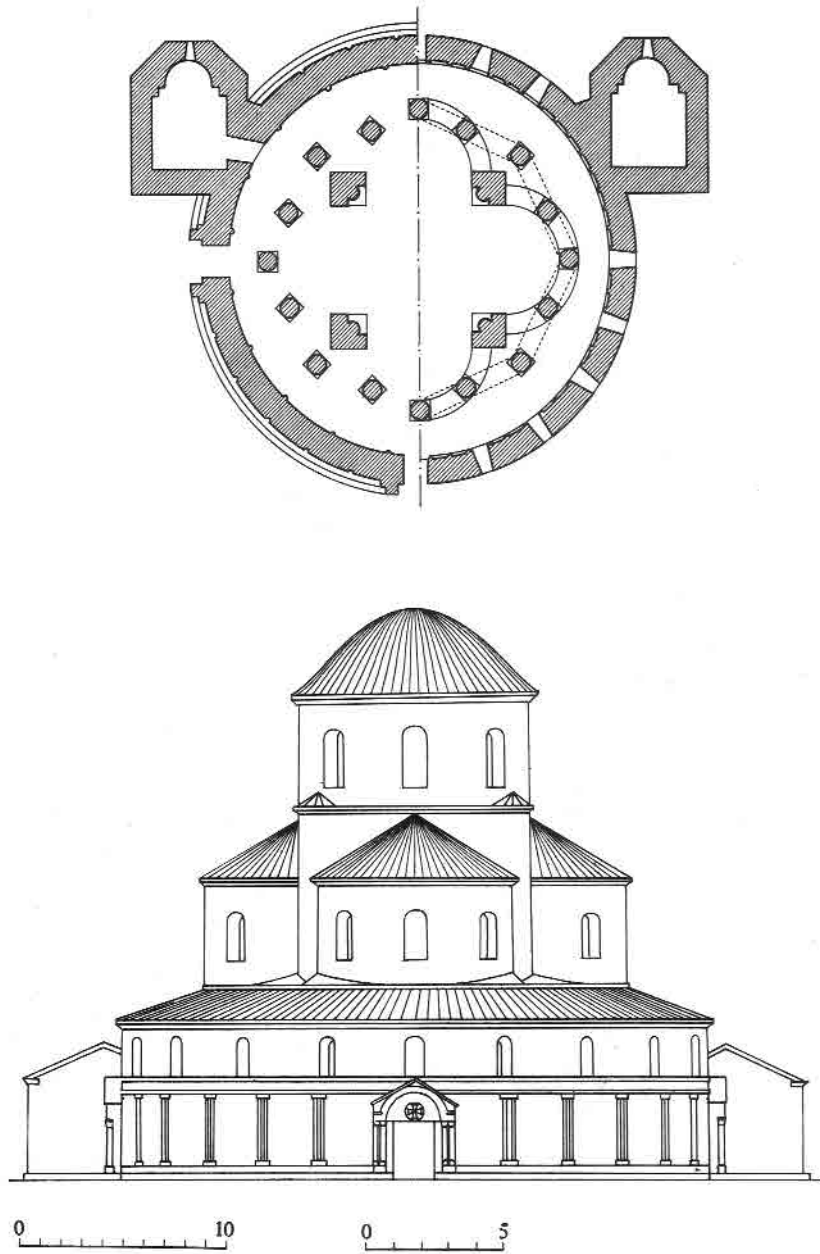
- архитектуры Нахичеванской АССР*, Ереван, 1981. Նոյնի. Նախիջեանի պատմաճարտարապետական յուշարձանները, Երեւան, 1978: Այս աշխատութիւններում հեղինակը ներկայացնում է հինգնիստ ապսիդներով 9 յուշարձաններ, եօթնիստ ապսիդներով 8 յուշարձաններ, քառանիստ-ուղղանկյուն ապսիդով մէկ յուշարձան:
- Տե՛ս նաեւ. **Շահէն Մկրտչեան**, *Հեռնային Հարարադի պատմաճարտարապետական յուշարձանները*, Երեւան, 1980, 1985: Այստեղ հեղինակը ներկայացրել է յուշարձանների յատակագծեր, որոնցից եռանիստ ապսիդներով երեք յուշարձան եւ մէկ յուշարձան հինգանիստ ապսիդով:
- 45 **Ս. Խ. Մնացականեան**, *Աշ. աշխ.*, էջ 186:
- 46 «Օրրիմ» հայերէնում գործածում է, որպէս գերեզման, որի վրայ դրում է մեծաչափ քար-շիրմաքար:
- 47 **Ս. Խ. Մնացականեան**, *Աշ. աշխ.*, էջ 186:
- 48 **Ս. Դ. Барановский**. *Указ. соч.*, с. 33.
- 49 **Դ. Ա. Ахундов**. *Указ. соч.*, с. 212-213.
- 50 Մանրամասն տե՛ս. **Т. Марутян**. *Типологическая принадлежность храма на горе Килисадаг*. - ՊԲՀ, 1989, թիւ 2, էջ 181-187:
- 51 **Там же**. с. 212.
- 52 **Գ. Н. Чубинашвили**. *Архитектура Кахетии*. Тбилиси, 1959, с. 227.
- 53 **Н. М. Токарский**. *Архитектура Армении IV-XIV вв*. Ереван, 1961, с. 140-141.
- 54 Սամուէլ **Վարապետեան**, *Կոյր զեօտի ձախափմեակի հայկական մշակութային ժառանգութիւնը*. - Գարուն, 1987, թիւ 9, էջ 74-77:



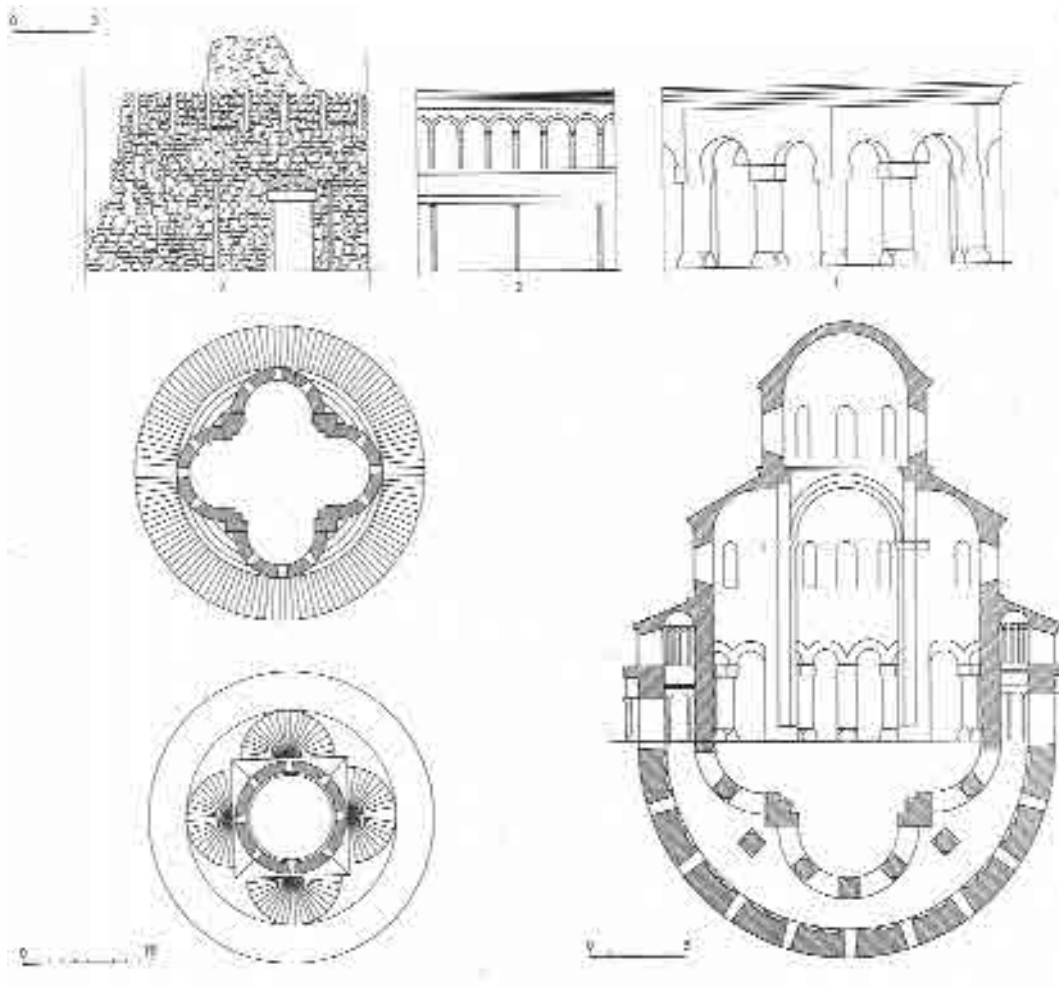
Գծ. 1 Լեկիք. Տաճարի յատակագիծը (վեր. Պ. Դ. Բարանովսկու)



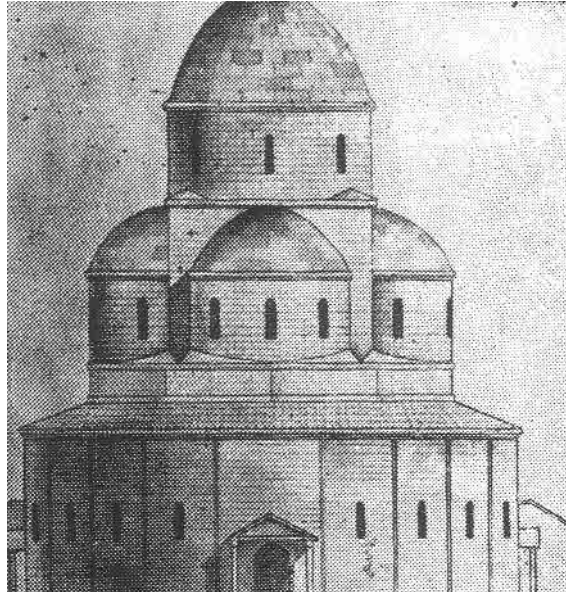
Գծ. 2 Լեկիք. Տաճարի արտոնմետրիկ տեսքը եւ յատակագիծը (վեր. Լ. Իշխանովի)



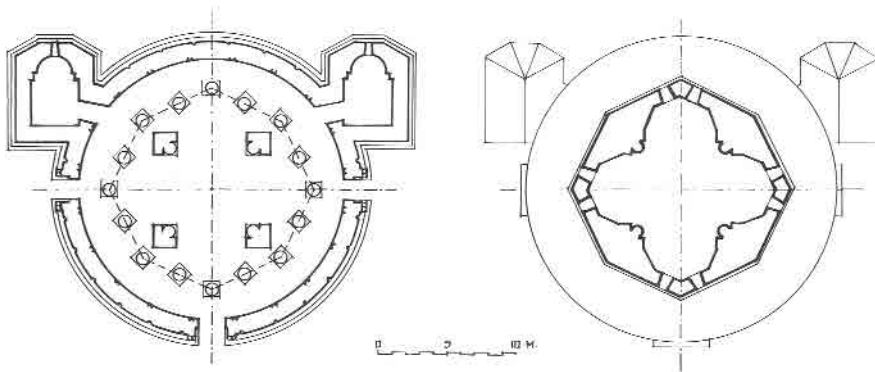
Գծ. 3 Լեկիթ. Տանարի յատակագիծը եւ արեւմտեան ճակատը  
(վեր. Ս. Մնացականեանի)



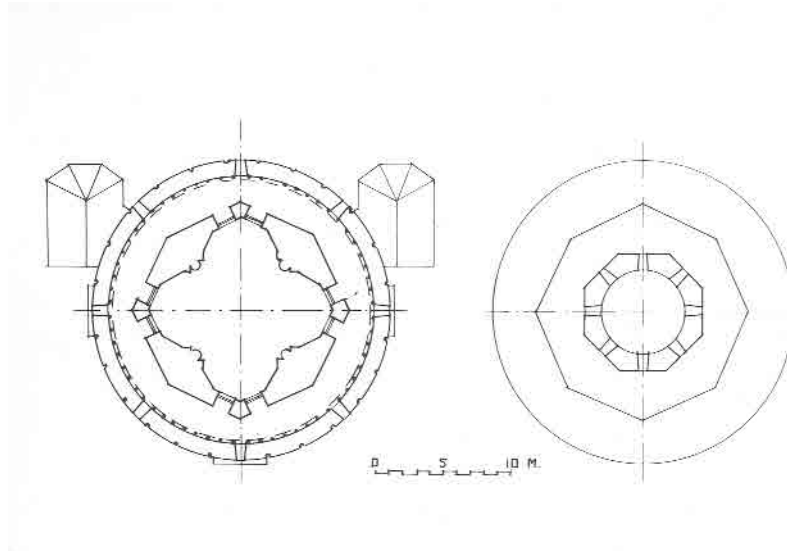
Գծ. 4 Լեկիթ. Արտաքին բոլորակ պատի ներքին հարթութեան տեսքը, սիմաշարի, 1-ին և 2-րդ ստիճանների յատակագծեր, կտրուածք (վեր. Ս. Մնացականեանի)



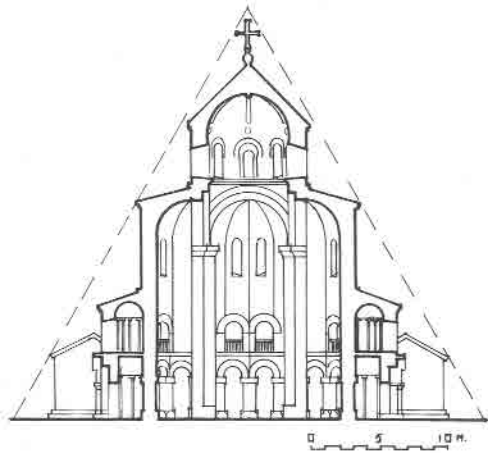
Գծ. 5 Լեկիթ. Տանարի արեւմտեան ճակատը (վեր. Դ. Ա. Ախունդովի).



Գծ. 6 Լեկիթ. Տանարի 1-ին աստիճանի 1-ին հարկի յատակագիծ, 2-րդ աստիճանի յատակագիծ (վեր. Տ. Մարութեանի)



Գծ. 7 Լեկիթ. Տաճարի 1-ին աստիճանի 2-րդ հարկի և 3-րդ աստիճանի գմբեթի յատակագծեր (վեր. Տ. Մարութեանի).

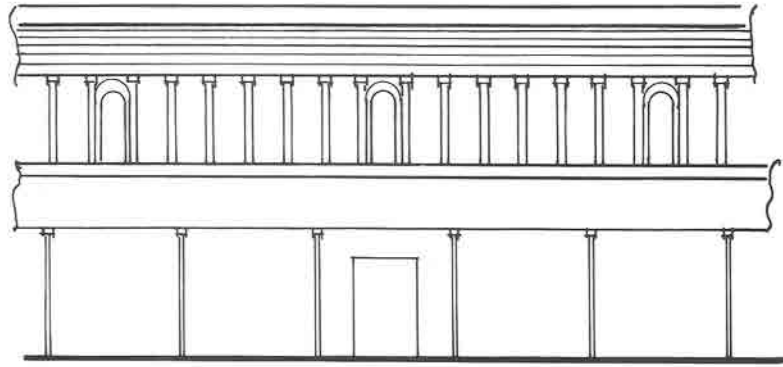


Գծ. 8 Լեկիթ. Տաճարի արեւմտեան ճակատը (վեր. Տ. Մարութեանի).

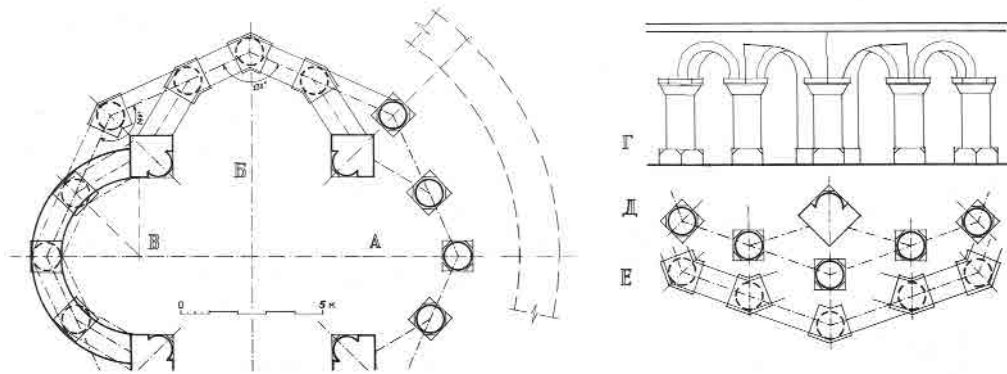


Գծ. 9 Լեկիթ. Տաճարի կտրուածք հիւսիս-հարաւ առանցքով (վեր. Տ. Մարութեանի)

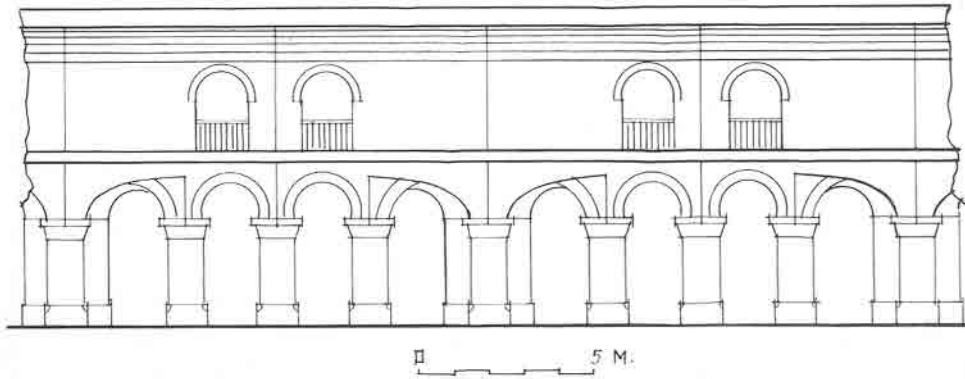




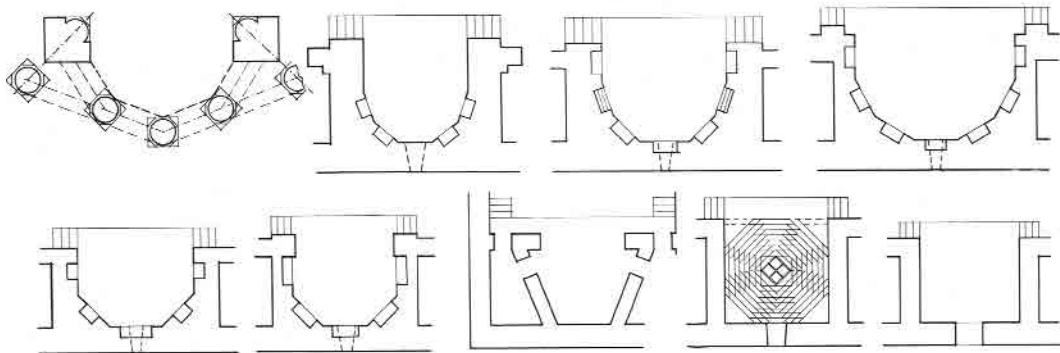
Գծ. 10 Լեկիթ. Արտաքին պատի ներքին հարթությունը տաճարի 1-ին և 2-րդ աստիճանների սահմաններում (վեր. Տ. Մարութեանի)



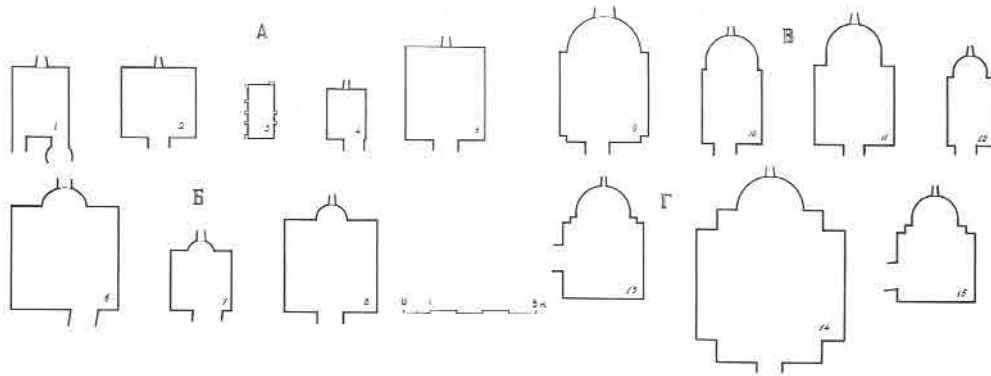
Գծ. 11 Լեկիթ. Յատակագծի դրուագ և սիմաշարի տեսքը շրջանց սրահի կողմից (վեր. Տ. Մարութեանի)



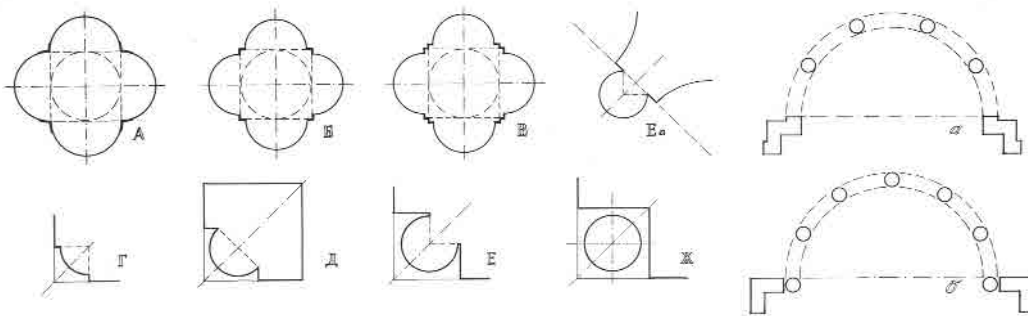
Գծ. 12 Լեկիթ. Ծրջանց սրահի կտրուածքը տանարի 1-ին աստիճանի սահմաններում (վեր. Տ. Մարութեանի)



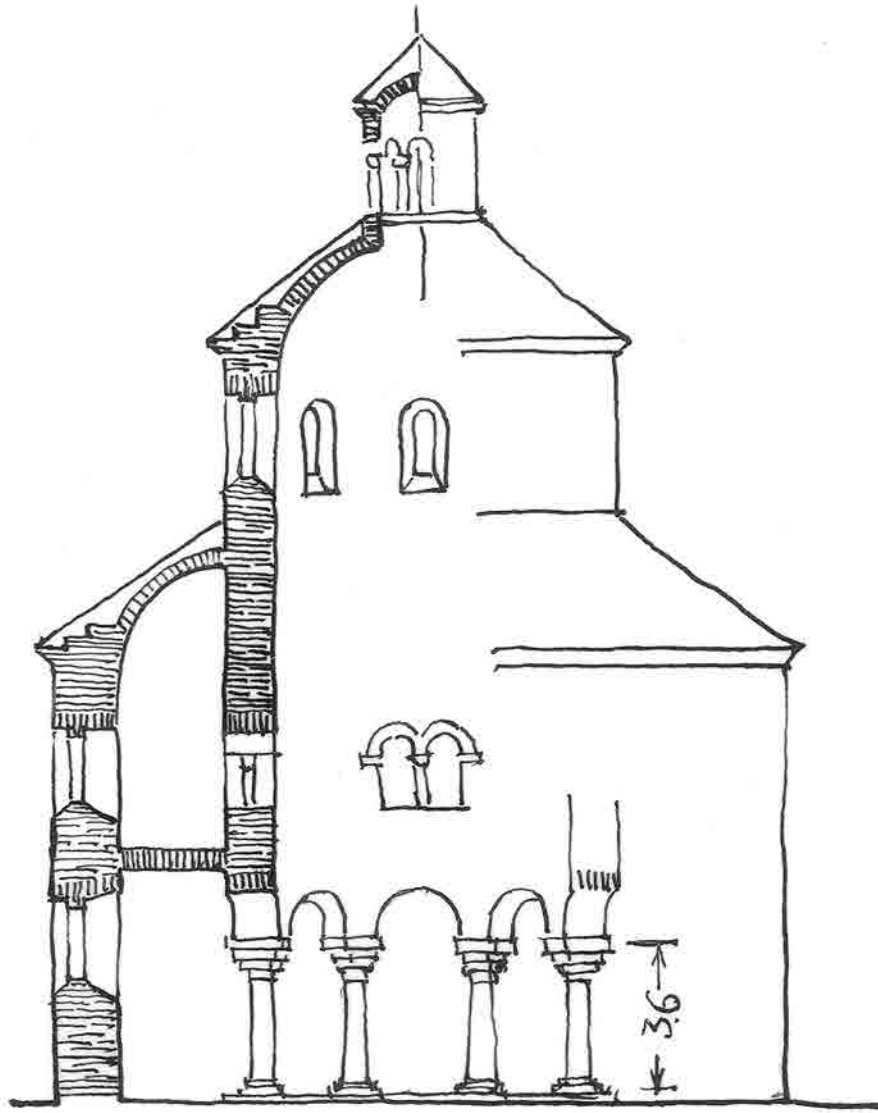
Գծ. 13 Հայ ճարտարապետութեան յուշարձաններից մի քանիսի խորանները՝ ուղղանկյուն, քառակուսի, եռանկյունի, հնգանիստ, վեցնիստ, եօթնիստ պարագծերով (զծ. Տ. Մարութեանի)



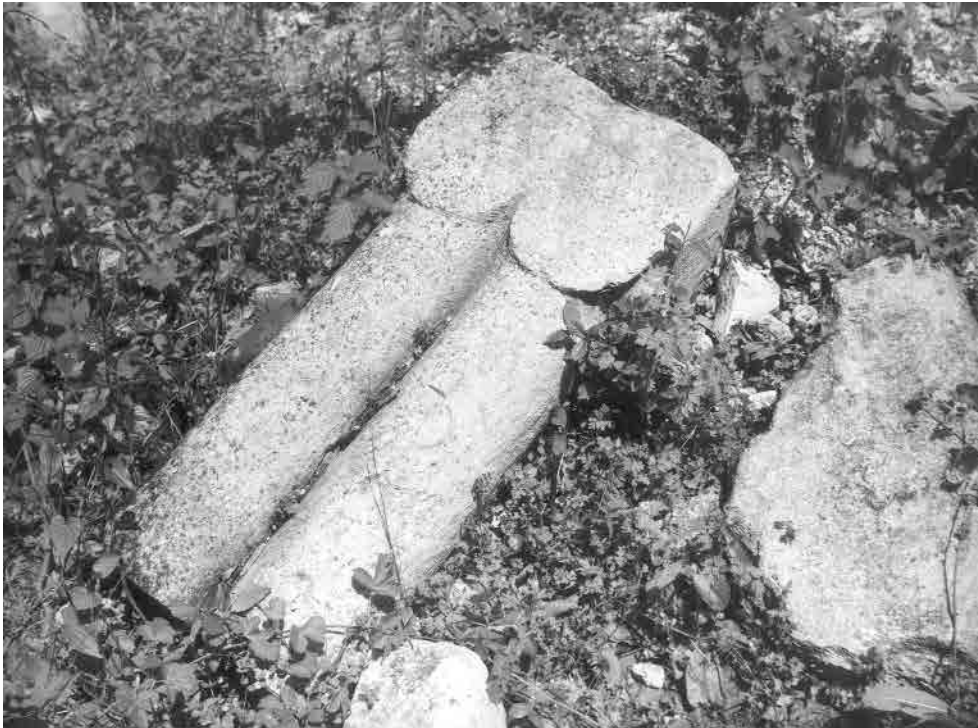
Գծ. 14 Հայ ճարտարապետության յուշարձանների աանդատների ներքին պարագծերը (գծ. Տ. Մարութեանի)



Գծ. 15 Հայ ճարտարապետության կենտրոնակազմ տաճարների գմբեթատակ քառակուսին ստեղծող անկիւնային մասերի մշակումները (գծ. Տ. Մարութեանի)



Գծ. 16 Ֆուսի (Ֆրանկֆուրտ). Միխայիլի եկեղեցու կտրուածքը



Լուսանկար 1, Լեկիթ, 1987թ. V դ.



Լուսանկար 2, Աւերակի ներքին տեսքը, 1987թ.