

**ԵՐԵՎԱՆԻ ՊԵՏԱԿԱՆ ՀԱՄԱԼՍԱՐԱՆ**  
**ЕРЕВАНСКИЙ ГОСУДАРСТВЕННЫЙ УНИВЕРСИТЕТ**

**ԲԱՆԹԵՐ**  
**ԵՐԵՎԱՆԻ ՀԱՄԱԼՍԱՐԱՆԻ**

**(Առանձնատիպ)**

**№ 3(42)**

**ВЕСТНИК**  
**ЕРЕВАНСКОГО УНИВЕРСИТЕТА**

**(Отдельные оттиски)**

**ԵՐԵՎԱՆ—1980 թ.**

**ЕРЕВАН—1980 Г.**

## ՎԵՐԱԿԱԶՄՈՒԹՅԱՆ ՎԵՑ ՆԱԽԱԳԻԾ ՄԵԿ ՏԱԾԱՐԻ ՀԱՄԱՐ

### Տ. ՄԱՐՈՒԹՅԱՆ

Ճարտարապետութեան պատմութեանը հայտնի է, որ եպիսկոպոս Ներսես Տալեցիին, որ հետադաշտամ (641) կարգվում է Ամենայն հայոց կաթողիկոս, դեռևս 630-ական թթ. իր հայրենի Իշխանում, որ հայ նախարարներից հայտնի Մամիկոնյանների պապենական կալվածքն էր, կառուցում է Իշխանի հայտնի տաճարը: Այն անցած ավելի քան 1300 տարիների ընթացքում, որոշակի փոփոխություններ կրելով հանդերձ, պահպանում է իր կանգուն գոյությունը մինչև մեր օրերը:

Ներսես Տալեցիին իր կաթողիկոսութեան առաջին տարիներին Հայաստանում կառուցած վկայարանների թվում կառուցում է նաև հռչակավոր Զվարթնոց տաճարը ու իր ժամանակակիցներից արժանանում Շինող պատվավոր կոչման:

Զվարթնոցը, որ VII դարի հրաշալիքներից էր ընդհանրապես, Արարատյան դաշտը զարգարում է շուրջ 300—350 տարի, ապա կործանվում, դարերի ընթացքում ծածկվում է անթափանց հողաշերտով: Աստիճանաբար նվազելով, ի վերջո դադարում են նաև մատենագիրների շարունակաբար կրկնվող՝ տաճարի գովեստներն ու հիշատակումը:

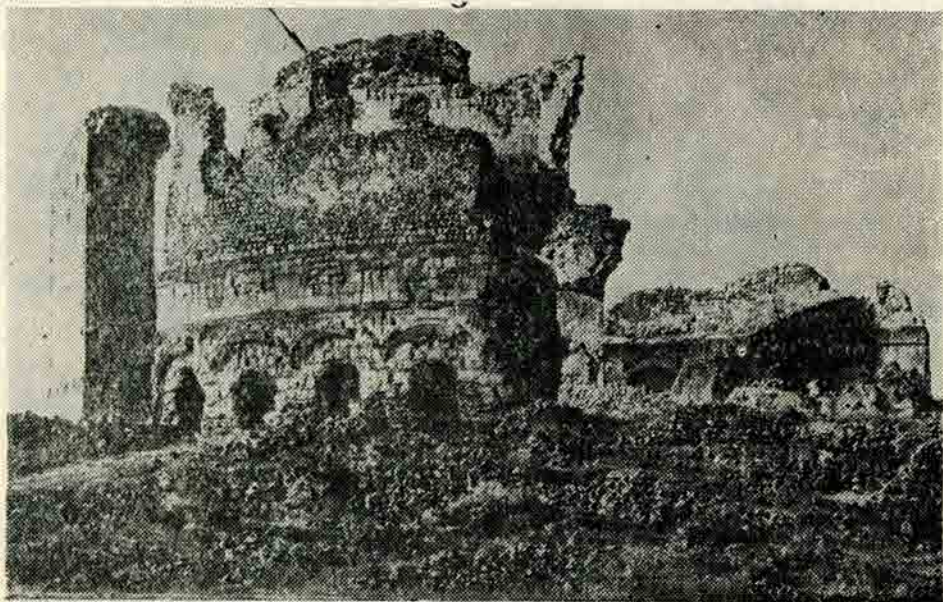
1888—90 թթ. Վիեննայի համալսարանի պրոֆեսոր Հ. Ստրօբիլովսկին գտնվելով էջմիածնում, տեսնելով զամբյուղահայտ խոյակներ և հունարեն գրեր, գլխի է ընկնում, որ դրանք պատկանում են Ներսես Գ Շինող կաթողիկոսի կառուցած Զվարթնոց տաճարին: Այնուհետև վերոհիշյալ զամբյուղահայտ խոյակները, որ բերվել էին էջմիածին, մեծացնում են հետաքրքրությունը Զվարթնոցի նկատմամբ:

Քսաներորդ դարի սկզբում վարդապետ Խաչիկ Դադյանը սկսում է հուշարձանի պեղումները, իսկ Թորոս Թորամանյանը բացված նյութերի հիման վրա ստեղծում է տաճարի վերակազմության առաջին նախագիծը, որը և արժանանում է ընդհանուր ճանաչման:

Ն. Յա. Մառի ղեկավարությամբ տարվող Հայաստանի միջնադարյան մայրաքաղաք Անիի պեղումներով 1906 թ. բացվում է նաև թագավոր Գագիկ Առաջինի (989—1020) կառուցած Զվարթնոցի կրկնօրինակի՝ ս. Գրիգոր տաճարի ավերակը, որի նյութերի հիման վրա Թորամանյանը ստեղծում է նաև Գագիկաշեն տաճարի վերակազմության նախագիծը:

Այս հուշարձանների և նրանց վերակազմությունների նկատմամբ առաջացած մեծ հետաքրքրությունն ազդակ է դառնում, որ Ծ. Թաղախչվիլին երկրորդ անգամ՝ արդեն 1907 թ. արշավախումբ կազմակերպի և ինժեներ-ճարտարապետ Ա. Կալզինի մասնակցությամբ մեկնի Տալք [վրացերեն՝

Տաօ], ուսումնասիրելու զվարթնոցատիպ Բանակ [վրացերեն՝ Բանա] տա-  
 ճարք: Առաջին արշավախումբը նա կազմակերպել էր 1902 թ. ճարտարա-  
 պետ Ս. Կլդիաշվիլու մասնակցությամբ: Այս երկու արշավախմբերի աշ-  
 խատանքների արդյունքը Ե. Թաղաիշվիլին հրատարակում է ՄԱԿ-ի 12-րդ  
 սրահում 1909 թ.:



Նկ. 1. Բանակ տաճարի ավերակը հյուսիս-արևելյան կողմից:

Բանակը զվարթնոցատիպ տաճար է, այն գտնվում է ժամանակակից  
 Թուրքիայի սահմաններում՝ Կարս քաղաքից ուղիղ արևմուտք 65 կմ-ի վրա:  
 Բանակ տաճարի առաջին վերակազմությունը ստեղծում է Ս. Կլդ-  
 դիաշվիլին, որն ավերակը շահագրել է 1902 թ.:

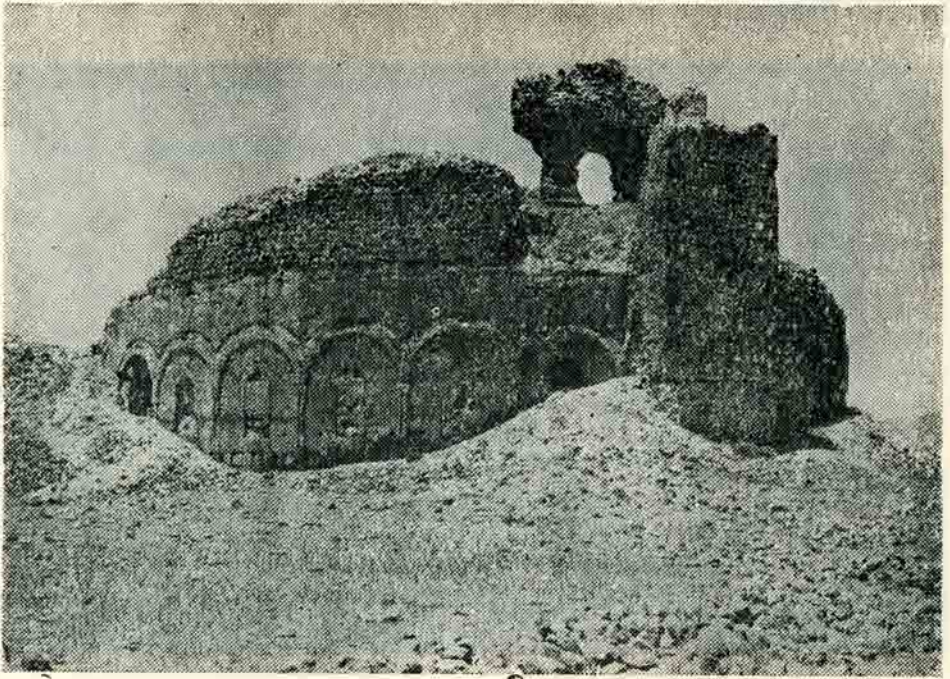
Այդ վերակազմությունը ներկայացնում են երեք հատակագծեր և մեկ  
 կտրվածք: Համաձայն այդ գծագրերի, տաճարը եղել է երկաստիճան՝  
 առաջին աստիճանի մեծ թմբուկով և երկրորդ աստիճանը կազմող փոքր  
 գմբեթաթմբուկով, ավարտված կիսադնդաձև ծածկոցով:

Ս. Կլդիաշվիլու վերակազմության մեջ անդրադարձել է տաճարի սկզբ-  
 նապես կառուցված արտաքին բոլորակ պատի վրա հետագայում (թերևս  
 XV—XVI դդ.) բարձրացված պատը, ինչպես և նրանով պայմանավորված  
 առաջին աստիճանի բոլորակ սրահի վերնահարկը, սակայն չի անդրադարձել  
 ավելի վաղ ժամանակներում իրականացված մի կարևոր վերակառու-  
 ցում՝ դրսի թմբկապատի հաստացումը շրջանց սրահի ներսի կողմից մեծ  
 խորությամբ կամարակապ պատի ձևով, որի հետևանքը եղել է շրջանց սրա-  
 հի խիստ նեղացումը:

Վերոհիշյալ վերակառուցման անտեսումով և անզգույշ շահագրման  
 հետևանքով Կլդիաշվիլու կազմած գծագրերում տաճարի ընդհանուր հատա-  
 կագիծը ստացվել է իսկականից փոքր, իսկ մեծ թմբուկի նիստերի թիվը՝  
 24 (28-ի փոխարեն):

Ս. Կլդիաշվիլուց հետո Բանակ տաճարի համար նոր վերակազմություն

է ստեղծել քաղաքացիական ինժեներ-ճարտարապետ Ա. Կալզինը, որը հանդամանորեն չափազրել է ավերակը: Ա. Կալզինի վերակազմությունը ներկայացնում են չորս հատակագծեր, մեկ կտրվածք, արևմտյան ճակատը



Նկ. 2. Բանակ տաճարի ավերակը հարավ-արևելյան կողմից:

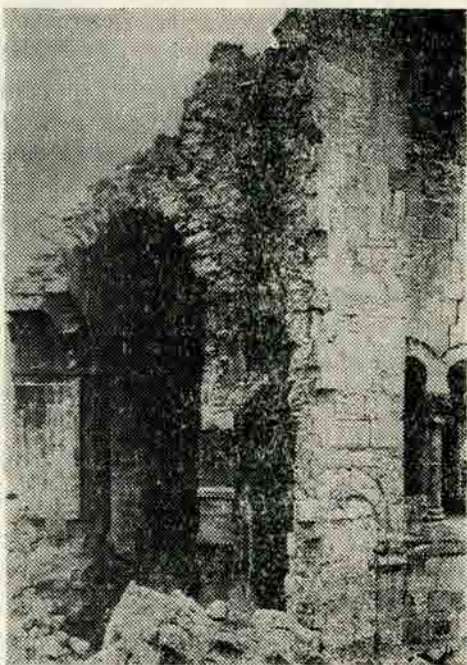
և այլ մանրամասների գծագրեր:

Համաձայն Կալզինի ներկայացրած նյութերի, Բանակ տաճարը ղեպի վերև փոքրացող եռաստիճան, բոլոր աստիճաններում բոլորածև հիմքով կառուցվածք է: Ա. Կալզինը ուսումնասիրել և չափազրել է ավերակը, իր տրամադրության տակ ունենալով համեմատաբար անհրաժեշտ ժամանակամիջոց: Այդ ժամանակ կիսաքանդ վիճակում, սակայն ընդհանուր առմամբ կանգուն էին բոլորակ սրահի պատերը (բացառությամբ հյուսիս-արևմտյան հատվածի), իսկ կենտրոնական մասից կանգուն էր արևելակողմի հատվածը՝ գլխավոր (ավագ) խորանը և երկու աշտարականման ծավալները ողջ բարձրությամբ:

Ա. Կալզինը մեզ է թողել սկզբնաղբյուրի նշանակությունն ստացած չափագրական նյութեր: Հետաքրքիրն այն է, որ այդ նյութերի մանրազնին համեմատությունը ինչպես 1902, 1907, այնպես էլ 1970 թթ. ընթացքում կատարված լուսանկարների հետ, մեզ բերում է այն համոզման, որ Ա. Կալզինի չափագրումները կատարված են հնարավոր ճշգրտությամբ: Այժմ արդեն ամբողջությամբ ավերված հուշարձանի 1970 թ. լուսանկարներում երևվան են եկել տաճարի ներքին մանրամասներ, որոնք ղեռես 1907 թ. չափագրություններում ճշտորեն պատկերվել են բարեխիղճ գիտնական-չափագրողի կողմից: Այս հանգամանքը հնարավոր է դարձնում վստահորեն օգտագործել Ա. Կալզինի չափագրական նյութերը, ընդունել նրա որոշ առաջարկությունները:

Ա. Կալգինի վերակազմության գծագրերում անդրադարձել են տաճարի առավել վաղ վերակառուցումները, այդ թվում բոլորակ սրահի ներսից՝ դրսի պատին հետագայում կցված մեծ հաստության կամարաշեն պատը, մինչ բոլորովին չեն անդրադարձել համեմատաբար ուշ շրջանի վերակառուցումները, որոնց արդյունքն է եղել շրջանց սրահի երկրորդ հարկարածինը, այն, ինչին ավելի վաղ իր վերակազմության մեջ անդրադարձել էր Ա. Կլդիաշվիլին:

Տաճարի երրորդ աստիճանը Ա. Կալգինի վերակազմության մեջ ստացել է յուրօրինակ պատկեր: Հիմնվելով XIX դարի վերջերի հետազոտող Գ. Բաբրաձեի՝ Բանակ տաճարի նկարագրությանը, ուր ասվում է, թե «...ամեն մի յարուսում կար բոլորակ սրահ», ավելի կոնկրետ՝ «...րուն գմբեթի շուրջը, նրա հիմքի բարձրության վրա, կամ եկեղեցու պատերի ավարտում՝ վերևով անցնում էր գալերեան...», ինչպես և ականատես լինելով Կարսի մարզի Կաղզվանի շրջանի պատմական Եղեգնասմոր (Չանգլի) գյուղի եկե-



Նկ. 3. Բանակ տաճարի առաջին աստիճանի մեծ և երկրորդ աստիճանի փոքր սրահները, բացված հյուսիսային խորանի կործանումով:

ղեցու գմբեթում շրջանց սրահի առկայության փաստին, միաժամանակ նկատի ունենալով լայնանիստ տաճարի գմբեթատակ քառակուսու անհամեմատ փոքր չափերը, Ա. Կալգինը գմբեթի շուրջը ենթադրում է երբեմնի շրջանց սրահի գոյությունը, որ սյունազարդով բացվել է տաճարի ներքին տարածության վրա:

Բանակ տաճարի համար որպես թվով երրորդ վերակազմություն պետք է համարվեն այն գծագրերը, որոնք մինչև վերջերս պարբերաբար հրատարակվում էին մասնագիտական աշխատություններում, ճարտարապետության պատմության դասընթացներում, հանրագիտարաններում: Այդ վերա-

կազմութիւնը ներկայացվում էր երբեմն մեկ հատակագծով, երբեմն՝ հատակագծով ու կտրվածքով, բոլոր դեպքերում՝ առանց արտաքինը պատկերող ճակատի: Ըստ որում, կտրվածքը, որ տաճարը ցույց էր տալիս երկաստիճան կազմութեամբ, վերցվում էր Ս. Կլդիաշվիլու վերակազմութիւնից և ապա, որոշակի փոփոխութիւններով, հարմարեցվում Ա. Կալզինի վերակազմութեան հատակագծին: Այս վերջինս արտահայտում էր տաճարի վիճակը X դարում իրականացված վերակառուցումներով, մինչդեռ առանց բավարար հիմքի թվագրվում էր VII դարով, բացառիկ դեպքերում միայն VII կամ VIII—X դարերով:

Բանակ տաճարի (թվով 5-րդ) վերակազմութեան առաջարկով հանդես է եկել նաև Ս. Մնացականյանը, նյութերը տպագրելով «ЗВАРТНОЦ» աշխատութեան 65—70 և «Զվարթնոցը և նույնատիպ հուշարձանները» աշխատութեան 188—199 էջերում (1971):

Ս. Մնացականյանի վերակազմութեամբ տաճարը եռաստիճան է՝ առաջին և երրորդ աստիճաններում՝ հիմքում բոլորակ (բազմանիստ), երկրորդ աստիճանում՝ խաչաձև: Այդ խաչաձևութիւնը հեղինակը ստացել է անիրական համարելով արտաքին բոլորակ պատի անկյունագծային ուղղութեան շարս հատվածները, մինչ գլխավոր առանցքների ուղղութեան հատվածները երեքական պատուհաններով պահպանվել են իրենց դիրքում՝ մոտ երկուական մետրի չափով անընականորեն դուրս ցցված ներքին բոլորակ պատից:

Տաճարի հատակագիծը և կտրվածքը Ս. Մնացականյանը մաքրել է հետագա հավելումներից, սակայն չի խնայել նաև ի սկզբանէ զոյւթյուն ունեցող արևելակողմի խորշի ձև ունեցող աղոթարանն արտաքին պատի կազմում, փոփոխել է նիստերի լայնական չափերը և այլ մանրամասներ: Փոփոխել է նաև թմբկապատերի արտաքին հարդարման տարրերի՝ դեկորատիվ սյունակամարաշարի, սրատահատվածների և զոտիների միջև առկա չափային հարաբերակցութիւնը:

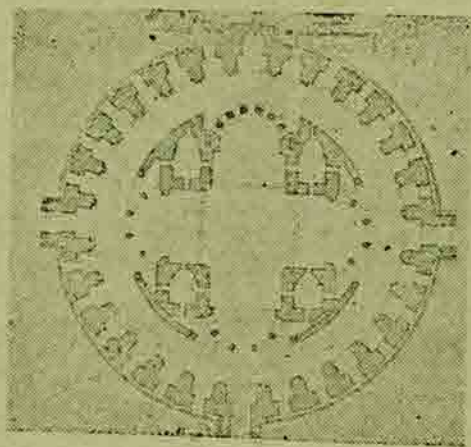
1977 թ. Լալայցիգով (ԳԴՀ) շքեղ հրատարակութեամբ լույս է տեսել դոկտոր-պրոֆեսոր Ռուսուդան Մեփիսաշվիլու և պրոֆեսոր Վախթանգ Յինցաձեի հեղինակած սովորածավալ աշխատութիւն-ալբոմը, նվիրված վրաց հին արվեստին<sup>1</sup>: Այդ աշխատութեան 94-րդ էջում ներկայացված է Բանակ (Բանա) տաճարի մի նոր վերակազմութիւն (թվով վեցերորդը), առնթր սեղմ անոտացիայով առ այն, որ յոթերորդ դարի առաջին կեսին կառուցված Բանա տաճարի սույն վերակազմութիւնը ստեղծված է Ե. Թաղաիշվիլու նյութերի հիման վրա:

Նկատենք, որ «Ե. Թաղաիշվիլու նյութեր» ասելով՝ պետք է դիտենալ, որ Բանակ տաճարի չափազորութիւնները և վերակազմութեան նախագիծը, որ հրատարակել է Ե. Թաղաիշվիլին, պատկանում են ճարտարապետ Ա. Կալզինին:

Արժանի հաշորդ՝ 95, 96 և 97 էջերում աեղադրված են ավերակ տաճարի արտաքին ու ներքին տեսքը պատկերող հինգ լուսանկարներ: Հեղինակները տաճարը հանգամանորեն ներկայացնում են զրքի 65—66-րդ էջերում, ուր մասնավորապես գրում են.

<sup>1</sup> Russudan Mepiaschwili, Wachtang Zinzadse, Die Kunst des alten Georgien, Edition Leipzig, 1977.

Բանան տետրակոնիս է, խաչաձևերի միջև տեղափոխված են քառակուսի սենյակներ և այս ամենն անված է շրջանց սրահի մեջ: Այստեղ սյունակա- մարաշարով ստեղծված արսիդները հաղորդակցվում են շրջանց սրահի հետ: Զարդաբանդակ խոյակներով սյուները կապված են սլաշտաձև կամարնե- րով: Խաչաձևերի միջև ընկած ներքին սենյակներով ծավալը եռահարկ է և բարձրութեամբ հավասար է խորանների:



Պ. 1. Բանակ տաճարի առաջին ա- սիմետրի հասակադիրը (վերակազմու- թյուն Ա. Կալցինի):

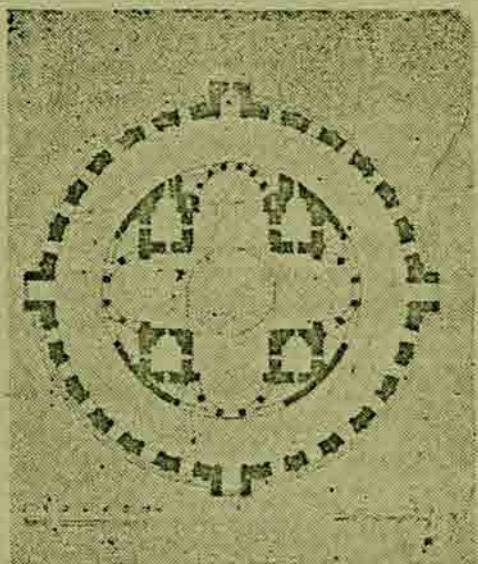
Բանայի կամուրջից չորս հիմքում ընկած է Ջվարիի տետրակոնիսը, այն տարբերությամբ, որ Բանայում արսիդները ստեղծված են սյունակամարա- շարով, ամփոփված շրջանց սրահով: Չեղբի տակ առկա նյութերի համաձայն՝ սկզբնապես կառուցված տաճարի շրջանց սրահը եղել է մեկ հարկանի, սլա- տերը դրսեյ պատված են եղել սյունակամարներով ու խաղողի վազեր պատ- կերող քանդակներով, մի մտախի, որ տարածված է եղել 6—7-րդ դարերում:

Արտաքին պատը շրջանց սրահի կողմից նույնպես պատված էր ուժեղ դուրս եկած կոնստրուկտիվ նշանակություն ունեցող կամարաշարով: Շրջանց սրահի վերնահարկը, որ կառուցված է կուպիտ, անտաշ բարերով, երեխ երևան է եղել 9-րդ դարում, շինութեան վերակառուցման կապակցությամբ, նախկո- սրու Մարանի օրոք, երբ ստեղծվել են նաև շրջանց սրահի սրմնախորշերը: Բանայի նախնական տեսքի վերակազմութունը ստեղծված է ողջ վերահիշյալի հիման վրա:

Իշխանին 9-րդ դարում և հետագայում՝ 11-րդ դարում ճարտարապետ Եվանե Մորչախաձեի կողմից հիմնովին վերաշինվել է: 7-րդ դարից մնացել է միայն արևելյան արսիդի հարուստ զարդանախշերով կամարաշարքը: Իշխա- նի և Բանայի շարքին է գտնվում նաև 8—9-րդ դարերի մի փոքրիկ եկեղեցի՝ Եակիթում (պատմական Saingilo-ի ծայրագավառում):

Աշխատութեան հեղինակները, ինչպես իրենք են ասում, փորձել են ներ- յայացնել այնպիսի վերակազմութուն, որտեղ արտահայտված լինեք բո- չոգրնապես կառուցված տաճարը: Պետք է հաստատել, որ արևմտյան ճակա- դձագրում տաճարի առաջին աստիճանը պատկերված է այնպես, ինչպես ալգինի վերակազմութեան արևմտյան ճակատում է:

Մի դրվագում միայն նրանք շեղվել են ավերակում առկա իրավիճակից: Տաճարի արևմտյան կենտրոնական նիստի հին լուսանկարում երևում է, որ մուտքի երկու կողմերի որմնասյուներն ունեն երկուական խոյակներ, բարձրի խոյակներին հենվում են աջ ու ձախ նիստերի կամարաղեղները, իսկ ցածրի խոյակներին՝ կենտրոնական, ավելի լայն նիստն ընդգրկող կամարաղեղը:



Գծ. 2. Բանակ տաճարի առաջին աստիճանի հատակագիծը (վերակազմության Տ. Մարությանի):

Մինչդեռ վերակազմության հեղինակները՝ Մեզիսաշվիլին և Ֆինցաձեն տարբեր թախիբ ունեցող կամարները հենել են նույն խոյակներին, մի բան, որ ինչպես տեսանք, ճիշտ չէ:

Ափսոսանքով պետք է նկատել, որ տաճարի առաջին աստիճանի ճակատից բացի նույն զծագրի վերնամասը, ինչպես և տվյալ վերակազմության մյուս զծագրերը չեն համապատասխանում հեղինակների նախանշած նպատակներին՝ չեն արտահայտում սկզբնապես կառուցված տաճարը, չեն հենվում Քաղաիշվիլու ուսումնասիրության տվյալներին և, որ ամենակարևորն է, չեն համապատասխանում ավերակի նյութերին՝ իրենց ձևերի տակ ունեցած լուսանկարներին: Նկատենք, որ իրականությանը չի համապատասխանում տեքստի վերևում բերված տվյալների նաև մի զգալի մասը:

Տվյալ վերակազմությամբ տաճարի երկրորդ աստիճանի հատակագծում տեսրակոնսիս ներքին պարագծերը կրկնում են Ա. Կալզինի կազմած հատակագծի ներքին պարագծերը, մինչ արտաքին պարագծերը ոչ միայն չեն համապատասխանում ավերակի առկա տվյալներին (տե՛ս լուսանկարները), այլև աղավաղվել են, 13 գար մի ձևով գոյատևող որոշ զրվագներ, նոր վերակազմության հեղինակների կամքով, պատկերվել են բոլորովին այլ ձևով: Հարցը վերաբերում է տաճարի երկրորդ աստիճանի արտաքին պարագծերին:

Տաճարի հատակագիծը, որ բերված է աշխատության 94-րդ էջում



ճշտորեն Կալգինի կազմած հատակագիծն է, սակայն այդ հատակագիծը կազմավորվել, այդպիսի տեսք է ստացել X դարի մեծ վերակառուցումներով, այն սկզբնապես կառուցված՝ VII դարի տաճարի հատակագիծը չէ, այն սկզբնականից տարբերվում է շրջանց սրահի ներսում մոտ երկու մետր խորությամբ հաստաբետ որմնամուկթերով ստեղծված կամարակապ պատի շրջանց սրահը նեղացել, հասել է երեք մետրի: Հիշյալ կամարակապ պատը ծածկել է արտաքին պատի ներքին հարթությունը ձևավորող նուրբ մշակված դեկորատիվ սյունակամարաշարը: Այդ նույն վերակառուցմամբ շրջանց սրահը ծածկվել է նոր, անհամեմատ պակաս արվեստով իրականացված թաղով:

Եթե այս կամ այն շահով հասկանալի է, որ Ս. Մնացականյանը Զվարթնոցի երկրորդ աստիճանը փորձում է պատկերել իր մտապատկերած ձևով՝ հիմքում խաչաձև, նա իրեն ազատ է զգում այդպես վարվելով, քանի որ հուշարձանի տվյալ հանգույցը գոյություն չունի ու կարող է վեճի մեջ մտնել իր վերակազմությունը ժխտողների հետ, մինչդեռ անհասկանալի է, երբ նույն Ս. Մնացականյանը, այժմ էլ ասա Մեփիսաշվիլին ու Յինցաձեն իրենց ցանկացած ձևով են վերակազմում Բանակ տաճարի երկրորդ աստիճանը: Եվ դա այն ժամանակ, երբ, թեկուզև լուսանկարներում, գոյություն ունի հուշարձանի տվյալ հանգույցը, որպիսին տեսնողներ են եղել, իրենց տեսածը լուսանկարել, նկարազրել և ապա գծագրել ու մեզ են թողել. դրանք ոե՛նալ են ու հայտնի:

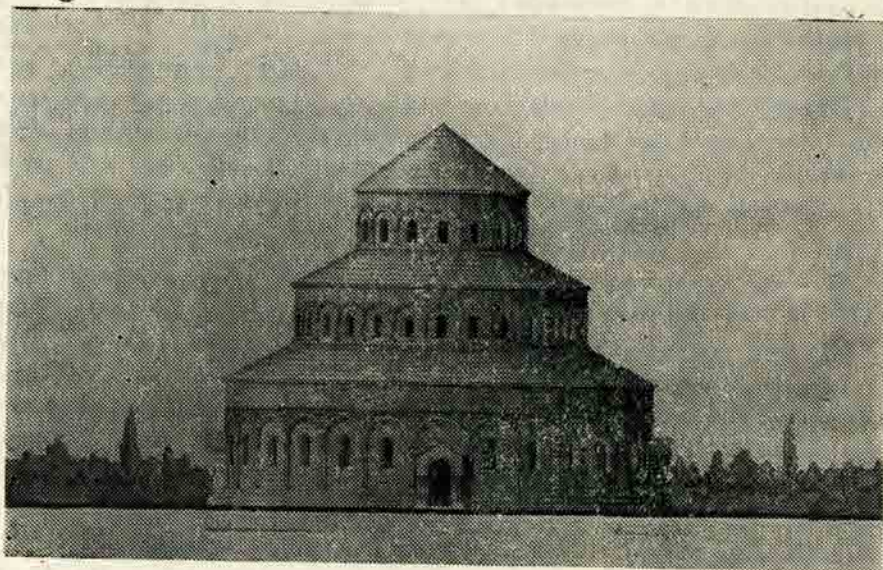
Ս. Մնացականյանը Բանակ տաճարի երկրորդ աստիճանի հատակագիծ է ներկայացրել՝ առանց արտաքին բոլորակ պատի: Դրանով նա անիրական է համարել երկրորդ աստիճանի սահմաններում՝ նրա առանձին քառորդներում երբեմնի գոյություն ունեցող փոքր շահերի բոլորաձև թափածակ սրահները: Այդ սրահների ներքին, անարվեստ կառուցված պատերը ներկայացրել է որպես տաճարի արտաքին՝ ճակատային պատեր: Խաչաթևերի երեքական պատուհաններով պատահատվածները անբնականորեն, անձևակերպ թողել է քառորդների, հիմքում աղեղնաձև պատերի հարթություններից դուրս ցցված:

Ռ. Մեփիսաշվիլին և Վ. Յինցաձեն, Ս. Մնացականյանի արածի հիմքի վրա, նրանից առաջ անցնելով, խաչաթևերի երեքական պատուհաններով անձևակերպ պատահատվածները վերաձևակերպում, ներկայացնում են սովորականի պես՝ եռանիստ ծավալների ձևով: Այս դեպքում տաճարի երկրորդ աստիճանի արտաքին պարագծերի առանձին հատվածներ, հատակագծում որոշակի ձև ունենալով հանդերձ, միասին վերցրած, որպես ամբողջություն՝ հատակագծապատկեր, ստացվում են աննախադեպ, անբնական և, որ կարևորն է՝ անհամապատասխան ավերակի տվյալներին:

Այդ ամենը շինության ընդհանուր հորինվածքի վերնամասում ներկայանում է բռնազրոսիկ, անհարիր ներքնամասի դասականորեն պարզ, հասկանալի, գեղագիտորեն ընկալելի և հրապուրիչ ձևերին:

Տաճարի երրորդ աստիճանը, որ գմբեթաթմբուկն է, վաղուց է կործանվել ու տեղում գոյություն չունի, վերակազմության մեջ ստացել է Զվարթի գմբեթի ձևերը: Այս վերջինը, եթե համահնչուն է Զվարթի ներքնամասի հիմնական ծավալի ձևերին, ապա այստեղ՝ համահնչուն լինելով վերակազմության երկրորդ աստիճանին, միանգամայն խորթ է Զվարթից

բացարձակապես տարբեր՝ Բանակ տաճարի դեկորատիվ հարուստ ձևերով մշակված առաջին աստիճանի հիմնական ծավալին:



Փժ. 3. Բանակ տաճարի արևմտյան ճակատ (վերակազմություն Տ. Մարտիկյանի):



Բանակ տաճարի շատ լուսանկարներ կան շրջանառության մեջ, դրանցից երկուսը, որ բերվում են սույն հոդվածում, լիովի բավարարում են ցույց տալու համար, որ Բանակ տաճարը երկրորդ աստիճանի սահմաններում նույնպես եղել է բոլորակ, որ այժմ կործանված արտաքին բոլորակ պատը երբևէ գոյություն է ունեցել, որ գոյություն են ունեցել դրանով պայմանավորված շորս քառորդներում միջանցքի տեսքով սրահներ, այնպես, ինչպես ցույց է տվել այդ Ա. Կալզինը իր վերակազմության երկրորդ աստիճանի հատակագծում:

Այդ լուսանկարներից մեկում (նկ. 3) երևում են առաջին և երկրորդ աստիճանների բոլորակ սրահները, որ բացվել են հյուսիսային խորանի և արտաքին թմբկապատի կործանումով: Երկրորդը այն հանրահայտ լուսանկարն է (նկ. 1), որում պատկերված է հուշարձանի հյուսիս-արևելյան մասի ընդհանուր տեսքը: Այդ լուսանկարը Ռ. Մեփիսաշվիլին և Վ. Ցինցաձեն տեղադրել են իրենց հիշյալ աշխատության ալբոմի 95-րդ էջում, վերակազմության գծագրերի կողքին (էջ 94): Այդ լուսանկարի վերնամասում երևում է հյուսիս-արևելյան քառորդի եռանկյունաձև սենյակի արտաքին՝ կորուսված ունեցող պատը. նրա աջ ծայրում, գրեթե ուղիղ անկյուն (90°) կազմելով դուրս է ցցվում մի պատահատված, որ հյուսիսային խորանի երեք պատուհաններից արևելակողմի պատուհանի կողային պատն է: Կորուսված ունեցող վերոհիշյալ պատի ձախ ծայրում երևում է արևելյան խորանի երեք պատուհաններից հյուսիսակողմի պատուհանի կողային ցցված պատը: Հենց այստեղ էլ՝ վերևում (ցույց է տրվում սլաքով) երևում է երբեմնի գոյություն ունեցած միջանցքաձև սրահի թաղածածկի ցարդ գոյու-

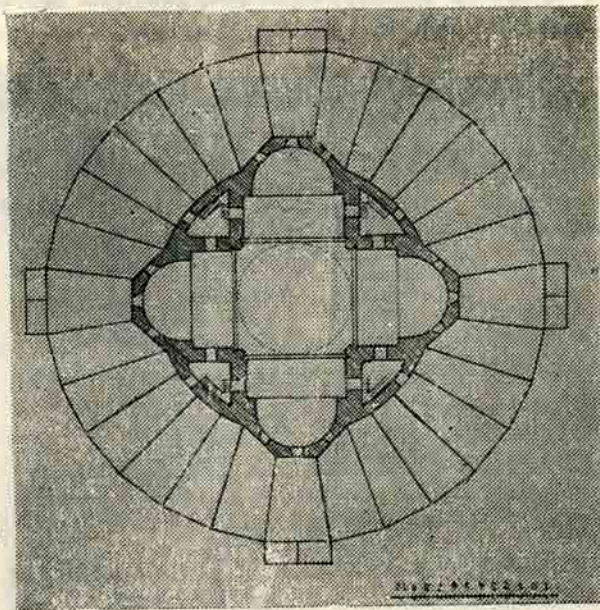
թյունը պահպանած մնացորդը, որը վերևից ստվեր է նետել երկու պատերով ստեղծված անկյան ստորին մասին:

Միայն զարմանալ կարելի է, թե ինչպես այսքան պարզ երևույթը, որ դրոշմված է այս հիանալի լուսանկարում, մնացել է աննկատ, վերակազմության նոր նախագիծ ստեղծողների կողմից չի վերծանվել, չի գնահատվել ըստ էության, ու նրա կողքին՝ ընդամենը մի քանի սանտիմետրի վրա ներկայացվել են գծագրեր, որ ամբողջովին հակասության մեջ են լուսանկարի, այսինքն՝ ավերակի ունայ և անհերքելի տվյալների հետ:

Այս առիթով արժե կրկին հիշեցնել տաճարի ակնաստես Դ. Բաքրավանի անցյալ դարի վերջի օրագրություններում պահպանված այն արտահայտությունը, թե «... ամեն մի յարուսում կար բոլորակ սրահ»: Առավել ևս հետաքրքիր է ներկայացնել այդ օրագրություններին առնթքեր սխեմատիկ գծագիրը, որ հիմնականում նույնական է Ա. Կալզինի տաճարի երկրորդ աստիճանի հատակագծի հետ՝ միջանցքաձև սրահով (չորսքառորդներում) և արտաքին թմբկաձև պատով:

Այսպիսով, իրական փաստերի տվյալներով ապացուցված ենք համարում, որ Բանակ տաճարի երկրորդ աստիճանում սկզբնապես գոյություն է ունեցել բոլորակ սրահ շորս հատվածների ձևով, և որ տաճարը իր երկրորդ աստիճանի սահմաններում նույնպես եղել է բոլորակ-թմբկաձև:

Սկզբնապես՝ VII դարում կառուցված տաճարի համար վերակազմության նախագիծ է կազմվել նաև տողերիս գրողի կողմից, որը, ղեկն 1964 թ. ապրիլի 15-ին Ս. Ս. Երեմյանի հանձնարարականով ներկայացվել է «Հայպետհրատ» տպագրության: Այդ վերակազմության նյութերի մի մասը



Գծ. 4. Բանակ տաճարի երկրորդ աստիճանի հատակագիծը (վերակազմություն Թ. Մեփիսաշվիլու և Վ. Ցինցաձեի):

սը հրատարակվել է օտար հետազոտողների գործերում, իսկ ամբողջականը մեզ մոտ՝ «Տալքի ճարտարապետական հուշարձանները» (1972) և «Հայ ճարտարապետության հուշարձաններ» մատենաշարի «Խորագույն Հայք» (1978) գրքերում:

Մեր կողմից ներկայացված այդ (թվով չորրորդ) վերակազմության նա-

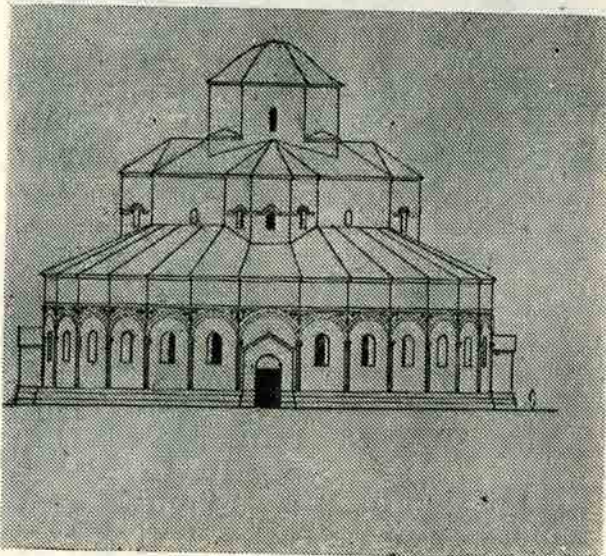
խազիծը ստեղծվել է մինչ այդ հրապարակում առկա վերակազմությունների և բազմաթիվ հին ու նոր լուսանկարների քննական ուսումնասիրության հիման վրա: Ըստ որում, լուսանկարների մի զգալի մասը շրջանառության մեջ է դրվել առաջին անգամ, որոնցից մոտ մեկ տասնյակը կատարված է 1970 թվականին Ֆրանկո Մարրալի (Իտալիա) կողմից:

Այս վերակազմության մեջ պատկերված է այն, ինչը գոյություն է ունեցել նախապես կառուցված տաճարում. ինչ ավելացել, կամ փոփոխվել է հետագայում՝ տաճարի երկարատև գոյության ընթացքում, այս նախազծում անդրադարձում չի դառնում: Այդպիսիք պատկերված են ավելի վաղ ստեղծված Ս. Կլդիաշվիլու և Ա. Կալգինի վերակազմություններում:

Համաձայն սույն վերակազմության, Բանակ տաճարը եղել է եռաստիճան՝ դեպի վերև աստիճանաբար փոքրացող երեք թմբուկներ՝ դրված իրար վրա: Սրա հաստակազծում բացակայում է X դարով թվագրվող արտաքին պատի հաստացումը բոլորակ սրահի կողմից մոտ երկու մետր հաստության կամարակապ պատով: Այստեղ բոլորակ սրահը վերստացել է իր սկզբնական ձևն ու չափերը:

Այդ նույն արտաքին պատի ներքին հարթության վրա երբեմնի գոյություն ունեցող դեկորատիվ սյունակամարաշարը վերապատկերվել է հաստակազծի և կտրվածքի գծագրերում: Հիշյալ դեկորատիվ սյունակամարաշարը ավելի վաղ ցույց է տվել տաճարի ականատես թորոս թորամանյանը իր կազմած Բանակի հաստակազծում:

Ն. Յա. Մառի նյութերում հիշատակվում է, որ տաճարի արտաքին թմբկապատի կործանումով բացված և դեռևս կանգուն ներքին կամարակապ պատի արտաքին հարթության վրա պահպանվել են այդ դեկորատիվ սյունակամարաշարի հսկայական հետքերը:



Պժ. 5. Բանակ տաճարի արևմտյան ճակատ (վերակազմություն Ռ. Մեփիսաշվիլու և Վ. Յինցաձեի):

Կտրվածքի գծագրում, դեկորատիվ սյունակամարաշարից բացի, սկզբնական ձևով և չափերով է պատկերված նաև բոլորակ սրահը իր հինգ մետր թուխք ունեցող թաղով:

Այս վերակազմությամբ նորովի է ներկայացվել տաճարի երրորդ աստիճանը՝ գմբեթային մասը: Հայտնի է, որ չի պահպանվել երբեմնի կանգուն

գմբեթի որևէ նկարագրութիւն: Առաջին երեք վերակազմութիւններում հեղինակները այն ցույց են տվել ըստ իրենց պատկերացման: Ս. Կլդիաշվիլին գմբեթաթմբուկը պատկերել է ութ նիստերով և ութ պատուհաններով (համաձայն կտրվածքի), Ա. Կալզինը՝ քսանչորս նիստերով, որոնցից քսանի վրա պատուհաններ են, չորսի դիմաց կանգնած են փոքրիկ աշտարականման ծավալներ (ինչպես Հոփսիմեում է): Երրորդ, ինչպես և վեցերորդ վերակազմութիւններում գմբեթաթմբուկը պատկերված է ութ նիստերով և չորս պատուհաններով: 5-րդ՝ Ս. Մնացականյանի վերակազմութիւն գմբեթաթմբուկն ունի 12 նիստ, նույնքան պատուհաններով:

Մեր վերակազմութիւն մեջ գմբեթաթմբուկն ունի տասնվեց նիստ, ըստ որում՝ մշակված տարբերակներից առաջին երկուսը մեկական լուսամուտ է նիստերից յուրաքանչյուրի վրա, երրորդ տարբերակում նիստերից ութի վրա լուսամուտներ են, մյուս ութի վրա՝ ութ եռանկյունի խորշեր կիսակոնաձև վերնամասով:

Գմբեթաթմբուկի արտաքին հարթութիւնը այստեղ ձևավորվել է նույնպիսի դեկորատիվ սյունակամարաշարով, ինչպիսին կար առաջին երկու թմբկապատերի արտաքին հարթութիւնն վրա:

Գմբեթաթմբուկը, Ա. Կալզինի վերակազմութիւն համեմատ, նիստերի թվի փոքրացումով ստացել է նոր համաչափութիւններ, որ ավելի ներդաշնակում է ստորին թմբուկներին, իր նոր մասշտաբայնութիւնը կապվում նրանց հետ:

Գմբեթաթմբուկի երրորդ տարբերակը մեր կողմից մշակված է ներքին շրջանց սրահ ունեցող Եղեգնամորի գմբեթաթմբուկի օրինակով: Եղեգնամորի գմբեթաթմբուկի ներսում ութ սյունները հավասար քալով կանգնած են չորս գմբեթակիր կամարների վերևում: Գմբեթային փոխանցման համակարգի վրա, մեծ խորշերի առկայութիւնը, ոչինչ չի ծանրանում: Մեծ հաստութիւն գմբեթապատը թեթևացվել է ութ խորշերով: Տարածականորեն աշխատող գմբեթաթմբուկը ի վիճակի է եղել դիմագրավելու շատ երկրաշարժեր և կանգուն գոյատևել մինչև մեր օրերը:

Եղեգնամորի գմբեթի օրինակը Ա. Կալզինի նախագծում այլ պատկերավորում է ստացել: Նրա բոլորակ սրահը մշակված է ավելի դասական ոտտոնդաների բնույթով:

Բանակ տաճարի գմբեթի շուրջը որևէ ձևի անցում տեսողծելը թելադրված է գմբեթատակ քառակուսու, տաճարի լայնանիստ ներքնամասի համեմատութիւնը խիստ փոքր չափերով: Եվ այս հարցում Ա. Կալզինը իրավացի է:

\* \* \*

Խոսելով հուշարձանի բոլոր վերակազմութիւնների մասին, եզրակացութիւն դալով սկզբնապես կառուցված տաճարի ընդհանուր հորինվածքի և առանձին կարևոր մասերի վերաբերյալ, համառոտ անդրադառնանք հուշարձանի կառուցման ժամանակի և կառուցողի անձնավորութիւն հարցին:

Բանակ տաճարի 1843 թ. ախանառես բուսարան-ձանապարհորդ Կարլ Կոխը հաղորդում է. «Արձանագրութիւններ եղել են, սակայն մուսուլմանները նրանց այնպես են փշացրել, որ ոչինչ մանրամասնութիւնը հնարավոր չէ հասկանալ»:

Ծ. Գ. Վեյդենբաումը 1878 թ. գտնվելով Բանակ տաճարում, իր օրագրում (1878 թ. 23-ը հունիսի) թողել է հետևյալը. «Ահմեդ բեգը ասում է,

որ մուտքի վրա կար արձանագրութիւն, սակայն բնակիչները քարը վերցըրել են շինարարութեան համար... արձանագրութիւնը գտնվում էր եկեղեցու ներսում, հարավային դռան վերևում»:

Ե. Թաղաիշվիլին հաղորդում է, որ տեղի բնակիչների պատմածով 1877—1878 թթ. պատերազմի ժամանակ... «ռուսական ծառայութեան ինչ-որ գեներալ եկեղեցուց վերցրել է արձանագրված մի քար»:

Ներկով գրված արձանագրութեան հրեացած շնչին պատահիկները, պատահական բնույթի են և ոչինչ չեն պարունակում ոչ տաճարի կառուցման ժամանակի և ոչ էլ կառուցողի մասին, իսկ լիակատար արձանագրութիւնները անհայտ անձնավորութիւնները հափշտակել, տաճարը զրկել են հավաստի և իրական պատմութիւնից:

Մեր ժամանակակից հետազոտողների մի մասը հիմնվելով Գալթի որդի Սոսերաթի գրավոր հաղորդմանը, թե «...Աղրներսեհ... Բանան կառուցեց Կվիրիկե Բանելու ձեռքով, որը եղավ Բանայի առաջին եպիսկոպոսը», եզրակացնում է, թե տաճարը կառուցվել է 888—923 թթ.:

Հետազոտողների մյուս մասը հիմնվելով տաճարի արվեստագիտական-ճարտարապետական վերլուծութեանը՝ հանգում է այն եզրակացութեան, որ տաճարը կառուցվել է VII դարում, ապա վերակառուցվել է IX—X դարերի սահմանագծում: Այժմ տիրապետող է դարձել կարծիքներից այս վերջինը:

Որ իրոք տաճարը սկզբնապես կառուցվել է VII դարում և վերակառուցվել X դարում, հավաստվում է հետևյալ միանգամայն պարզ և ըմբռնելի իրավիճակով:

Հրապարակի վրա առկա մի շարք լուսանկարներից պարզվում է, որ տաճարի մեծ թմբկապատի հյուսիս-արևելյան հատվածը շորս նիստերի սահմանում, նույն թմբկապատի հարավ-արևելյան և հարավ-արևմտյան հատվածների համեմատութեամբ, մշակման ընթացքում զործադրած ճարտարապետական ձևերով միանգամայն այլ է և, նույնիսկ ոճական այլ արտահայտութիւն ունի և, որ կարևորն է, անվրեպ հնից է դալիս՝ կրկրնում է Զվարթնոցի ձևերը հատկապես մանրամասներում:

Արդ, եթե տաճարում իրագործված բավական մեծ շափերի վերակառուցումները տաճարի հարավ-արևելյան և հարավ-արևմտյան մասերում վերագրվում են Աղրներսեհի ժամանակներին, նրա օրոք (888—923) կառուցող Կյուրիկեին, ապա տաճարի հյուսիս-արևելյան հատվածը պետք է ժամանակով նախորդած լինի նրան:

Հայտնի է, որ Խորագույն Հայքը VIII—IX դարերում ենթակա էր արաբների տիրապետութեանը, ավերածութիւններին: Հետևում է, որ բավական մեծ շափեր ունեցող տաճարը չէր կարող կառուցվել այդ դարերում, նա պետք է որ կառուցված լիներ նախքան արաբների ներխուժումը երկիր՝ VII դարում:

Անհիմն է Ս. Մնացականյանի այն կարծիքը, «... որ հազիվ թե շատ ժամանակ էր անցել տաճարի ավարտումից, երբ անհրաժեշտութիւն զգացվեց... վերակառուցման»: Այսպես լինելու դեպքում վերակառուցումը կկրեր նույնի վերականգնման բնույթ՝ կապառուցման վեր թմբկապատի արտաքին պլաստիկ մշակումը, իրենց ուժը կապառուցման ճարտարապետական ձևվերը, գոտիների և կամարների կողագեմը կմնար նույնը, քանդակագոտին չէր վերանա և այլն: Մինչդեռ, ինչպես տեսնում ենք լուսանկարներում,

նույն թմբկապատի տարբեր հատվածներում ճարտարապետական մշակու-  
մբ տարբեր է, դրանք տարբեր ժամանակներ և հայացքներ են բնորոշում:  
Դրանց միջև ոչ թե տասնամյակների, այլ հարյուրամյակների տարածու-  
թյուն է տեղավորված:

Միանգամայն ճշմարիտ են և՛ Ե. Թաղախչվիլին, և՛ Գ. Զուբինաշվիլին,  
երբ անմիջական կապ, նույնություն, հարեանություն են տեսնում Բանակ և  
Զվարթնոց տաճարների և, հատկապես մանրամասների մեջ, կրկնություն,  
կառուցելակերպում, քանդակագործական տեխնիկայում, թեմատիկայում,  
կոմպոզիցիոն հորինվածքում: Հստ որում, այդ ամենը գերազանցապես վե-  
րաբերում է մեծ թմբկապատի հյուսիս-արևելյան հատվածին, որն իրոք,  
դեռևս VII դարում կառուցված տաճարի մնացորդն է:

Գ. Զուբինաշվիլին գրում է. «... Սուվբաթի թողած տեղեկությունը  
(տաճարը Ադրնեբսեհի օրոք կառուցվելու մասին—Տ. Մ.) պետք է հասկա-  
նալ որպես մայր եկեղեցու «երկրորդ կառուցում», այսինքն՝ վերականգ-  
նում, կապված նոր եպիսկոպոսի նշանակման հետ»:

Նույն հարցի վերաբերյալ Ե. Թաղախչվիլին գրում է. «Եթե Բանան  
VII դարին է պատկանում, այն... պիտի համարվի... նույն Ներսեսի կառու-  
ցածը: Ուրիշ որևէ մեկը այդ ժամանակ Տաօ-ում (խորազույն Հայքում—  
Տ. Մ.) այդպիսի հուշարձան չէր կարող կառուցել»:

Ե. Թաղախչվիլու ենթադրության հավաստի լինելը ամրանում է նրա-  
նով, որ այդ ժամանակ (652—658/659) Ներսեսը (Ամենայն Հայոց կա-  
թողիկոս Ներսես Գ. Շինողը) գտնվում էր իր հայրենի Տայքում և, ըստ  
երևույթին բյուզանդական կայսր Կոստանդինի հատկացրած միջոցներով,  
որի հետ սերտ կապերի մեջ էր, կառուցում է Բանակ տաճարը, Կոստանդինի  
ազդեցությունը անմիջական դարձնելու ակնկալությամբ:

Ի սկզբանե Ներսեսն էր ստեղծել տաճարների այդ տիպը, ինքն էլ  
եղավ նրա տարածողը: Միջին դարերում վերակառուցելու գաղափարը եր-  
բեմն արտահայտվել է «կառուցել» բառով: Այդ երկու բառերի միջև մեծ  
տարբերություն չեն տեսել, աշխատել են վերակառուցողին արժանին հա-  
տուցել՝ լավ գործի համար: Ուրեմն հնարավոր է, որ այդպես եղած լինի նաև  
պատմաբան Սուվբաթի մոտ, որ տաճարը վերականգնող Ադրնեբսեհին ան-  
վանած լինի «կառուցող»: Իսկ այդպիսի մեծ վերակառուցումը կարող էր  
իրականացնել մեծ հնարավորություններ տնօրինող Ադրնեբսեհը միայն:

Ս. Կլդիաշվիլու վերակազմությունը տալիս է այն, ինչը Բանակ տաճա-  
րում կար, գոյություն ունեւր XX դարի սկզբներում: Ա. Կալգինի վերակազ-  
մությունը տալիս է այն, ինչպիսի տեսք ստացել էր տաճարը X դարի մեծ  
վերակառուցումներով: Թվով երրորդ վերակազմությունը վերոհիշյալ երկու-  
սի կոմպոզիցիային համադրությունն է: Մեր վերակազմությունը տաճարը  
ներկայացնում է իր սկզբնական տեսքով:

**Т. А. МАРУТЯН—Шесть реконструкцией одного храма.**— Храм Банак (Бана) является памятником VII века, типа Звартноца. Его развалины находятся на территории XIV округа исторической Армении—наследственной территории Дома Мамиконянов. Автором этого памятника был тот же самый Нерсес III Шинох, который построил Звартноц.

Рассматривая предложенные доньше реконструкции памятника, сопоставляя старые и новые фотодокументы с фактическим материалом развалин, автор статьи предлагает свою реконструкцию. За первоисточник берутся обмеры архитектора А. Кальгина, участника экспедиции Е. С. Такайшвили в 1907 г.